



Prices Report

JULY • 2021

GPEAR

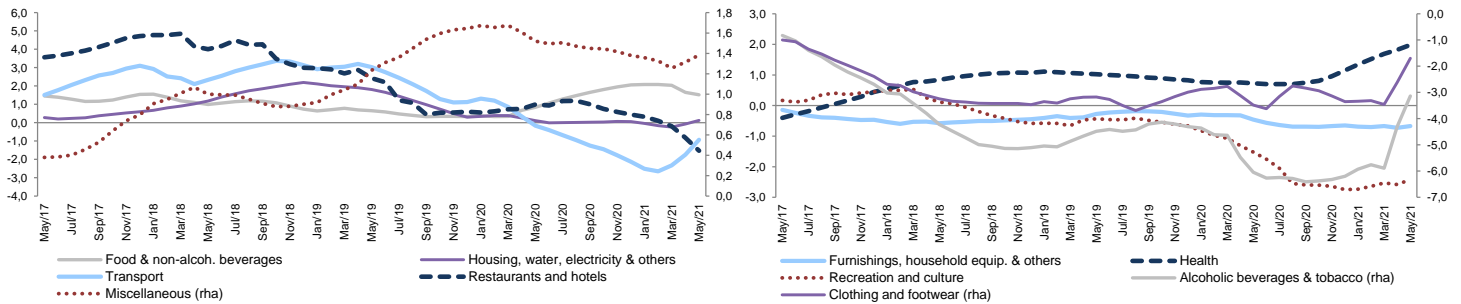
Gabinete de Planeamento, Estratégia,
Avaliação e Relações Internacionais
MINISTÉRIO DAS FINANÇAS

• Office for Economic Policy
and International Affairs
MINISTRY OF FINANCE

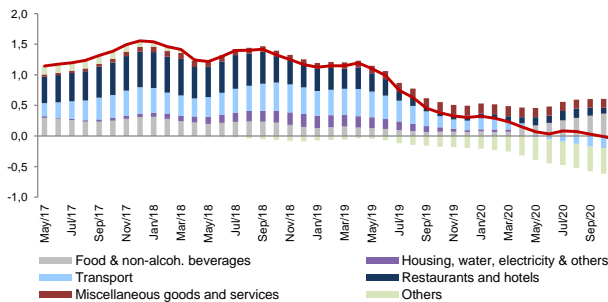
Harmonized Indices of Consumer Prices (HICPs)^(a)

	Weight	2015=100		Year-on-Year rates of change (%)										Dif. (p.p.) t-1	12mma May/21	Trend (x100) ^(b)				Monthly Average (%) ^(c)				
		May-20	May-21	2019	2020	2020	2020 II	2020 III	2020 IV	2021 I	Feb/21	Mar/21	Apr/21			May/21	T12	T9	T6	T3	M12	M9	M6	M3
HICP - EA 19	1000	105,3	107,4	1,2	0,3	-0,5	0,2	0,0	-0,3	1,1	0,9	1,3	1,6	2,0	0,4	0,5	0,18	0,32	0,39	0,33	0,2	0,3	0,4	0,6
HICP - Portugal	1000	104,2	104,7	0,3	-0,1	-2,1	-0,2	-0,4	-0,4	0,2	0,3	0,1	-0,1	0,5	0,6	-0,1	0,04	0,14	0,08	0,18	0,0	0,2	0,2	0,8
HICP - Trimmed	526	0,2	0,7	0,0	0,5	1,1	-0,1	0,7	0,3	1,1	1,5	0,9	0,7	0,7	0,0	0,7	0,04	0,05	-0,01	-0,14	:	:	:	:
. Food & non-alcoholic beverages	205	105,5	106,1	0,3	2,1	1,0	3,1	2,3	2,0	0,9	0,9	0,7	-0,8	0,5	1,3	1,5	-0,28	-0,31	-0,29	-0,10	0,0	0,1	0,1	0,4
Food	194	105,4	105,9	0,3	2,2	1,0	3,2	2,4	2,2	1,0	1,1	1,0	-0,7	0,5	1,2	1,7	-0,29	-0,33	-0,32	-0,23	0,0	0,1	0,1	0,4
Non-alcoholic beverages	11	107,6	109,1	1,2	0,3	0,8	0,7	0,2	-0,8	-1,8	-2,3	-2,3	-2,5	1,5	4,0	-0,6	-0,20	0,01	0,11	1,89	0,1	0,0	0,2	0,4
. Alcoholic beverages & tobacco	37	109,7	111,5	2,0	0,5	0,2	0,3	-0,3	0,6	0,5	0,5	0,1	1,3	1,6	0,2	0,5	0,12	0,15	0,05	0,74	0,1	0,2	0,0	0,8
. Clothing and footwear	69	90,8	93,8	-3,0	-3,3	-14,5	-6,5	-0,7	-3,7	-2,5	-2,4	-3,4	2,8	3,2	0,4	-1,7	0,33	0,71	1,43	3,31	0,3	2,1	-0,1	8,7
Clothing	54	93,2	96,3	-2,5	-2,5	-14,6	-5,4	0,8	-3,6	-2,1	-1,8	-2,8	2,1	3,3	1,2	-1,2	0,18	0,66	1,41	3,03	0,3	2,3	-0,1	9,4
Footwear	14	83,7	86,3	-4,3	-6,2	-13,9	-10,3	-5,1	-4,0	-3,8	-4,3	-5,5	5,7	3,0	-2,7	-3,1	0,78	0,90	1,53	4,24	0,2	1,5	-0,3	6,2
. Housing, water, electricity & others	87	102,9	104,5	0,3	0,1	0,6	-0,8	0,1	0,0	-0,2	-0,4	-0,1	1,4	1,5	0,2	0,1	0,12	0,16	0,36	0,82	0,1	0,1	0,1	0,2
Actual rentals for housing	24	110,4	112,4	3,2	2,6	2,5	2,7	2,3	2,0	1,6	1,6	1,5	1,5	1,8	0,3	2,0	-0,08	-0,09	-0,05	0,16	0,1	0,1	0,1	0,1
Water supply and misc. Services	19	104,6	109,3	1,8	-0,5	1,2	-3,0	-0,2	-0,2	-0,1	-0,1	-0,1	3,4	4,6	1,2	0,2	0,43	0,49	0,96	2,34	0,4	0,2	0,2	0,0
Electricity, gas & other fuels	40	95,4	95,7	-2,8	-2,4	-1,5	-3,7	-2,2	-2,2	-2,2	-2,6	-1,8	0,8	0,3	-0,4	-1,9	0,24	0,33	0,64	1,06	0,0	0,1	0,1	0,3
. Furnishings & others	62	98,7	98,3	-0,3	-0,7	-1,1	-0,8	-0,8	-0,6	-0,5	-0,6	-0,3	-0,9	-0,4	0,5	-0,7	0,03	-0,01	0,00	-0,05	0,0	0,0	0,0	0,0
. Health	67	102,4	105,0	0,8	1,1	0,3	0,7	1,0	2,2	2,8	2,8	2,7	2,5	2,6	0,1	2,0	0,21	0,15	-0,07	-0,06	0,2	0,2	0,1	0,1
Medical products & equipment	30	106,3	110,4	1,3	1,7	0,6	1,3	1,0	3,3	4,2	4,2	4,2	3,5	3,8	0,3	2,8	0,36	0,23	-0,14	-0,24	0,3	0,4	0,1	0,1
Out-patient services	33	100,6	102,8	0,6	1,0	0,2	0,5	1,2	1,8	2,2	2,2	2,0	2,1	2,1	0,0	1,7	0,14	0,11	-0,04	0,04	0,2	0,1	0,1	0,1
. Transport	129	102,6	108,4	1,1	-2,1	-0,8	-3,3	-3,0	-2,8	-0,1	-0,8	2,3	3,6	5,7	2,0	-0,9	0,69	1,13	1,72	1,66	0,5	0,4	0,9	0,8
Purchase of vehicles	30	108,8	112,0	3,8	1,1	1,2	0,8	1,2	1,2	1,7	1,5	1,9	2,6	2,9	0,3	1,5	0,15	0,20	0,34	0,53	0,2	0,2	0,2	0,2
Operation of personal transport	72	99,6	110,5	-0,1	-3,2	-0,9	-7,4	-2,9	-3,7	-0,3	-1,8	3,3	9,2	11,0	1,8	-0,6	1,19	1,87	3,14	3,84	0,9	0,7	1,2	1,3
Transport services	27	98,4	90,9	-1,8	-7,2	-6,2	0,8	-15,2	-11,7	-5,7	-4,5	-1,1	-14,2	-7,6	6,6	-10,0	0,20	0,92	0,23	-3,24	-0,7	-0,2	1,3	0,5
. Communications	35	101,8	102,1	-2,6	-2,2	-2,2	-2,2	-0,9	-1,3	-0,8	-0,5	-0,7	-0,7	0,3	1,0	-0,9	0,06	0,16	0,23	0,49	0,0	0,1	0,3	0,2
. Recreation and culture	69	96,7	95,6	-0,7	-2,7	-2,5	-2,8	-3,9	-2,2	-1,2	-1,0	-0,7	-2,7	-1,1	1,6	-2,4	0,26	0,11	0,14	-0,19	-0,1	-0,1	0,2	-0,4
. Education	15	103,6	101,9	0,9	-0,9	-0,6	-0,6	-0,8	-1,5	-1,6	-1,6	-1,7	-1,7	-1,6	0,1	-1,3	-0,11	-0,07	-0,05	0,04	-0,1	-0,2	0,0	0,0
. Restaurants and hotels	123	117,2	110,3	0,6	0,4	-6,8	2,5	-1,4	-1,2	-0,6	-0,4	-1,7	-5,0	-5,9	-0,9	-1,5	-0,42	-0,28	-1,35	-2,09	-0,5	-0,4	0,5	1,2
Catering services	102	109,0	110,5	2,0	2,3	1,7	2,6	2,3	2,0	1,4	1,3	1,2	1,3	1,3	0,0	1,8	-0,13	-0,14	-0,11	0,04	0,1	0,1	0,2	0,3
Accommodation services	21	136,2	111,9	-1,9	-4,3	-24,9	1,1	-10,0	-9,6	-6,3	-5,7	-9,0	-16,7	-17,9	-1,2	-9,2	-0,81	-0,21	-3,10	-4,41	-1,6	-1,2	2,2	5,3
. Misc. goods and services	102	104,9	106,8	1,6	1,4	1,1	1,0	1,4	1,3	1,2	1,2	0,9	1,7	1,7	0,1	1,4	0,01	0,01	0,11	0,40	0,1	0,2	0,1	0,1
Personal care	31	101,1	100,2	0,3	0,6	0,5	0,8	0,6	0,7	0,3	0,1	0,0	1,0	-0,9	-1,9	0,6	-0,12	-0,18	-0,11	-0,46	-0,1	0,1	0,0	-0,1
Personal effects n.e.c.	10	91,7	92,3	-1,7	1,3	-0,6	0,5	2,0	1,7	0,8	1,0	0,3	1,4	0,7	-0,8	1,3	-0,09	-0,20	-0,10	0,21	0,1	0,2	-0,2	0,6
Social protection	11	109,8	112,5	2,0	2,0	1,8	1,8	1,8	2,6	2,4	2,4	2,4	2,4	2,4	0,0	2,3	0,07	0,02	-0,03	0,00	0,2	0,3	0,1	0,0
Insurance	13	101,7	108,5	5,0	-0,8	1,4	-3,5	-0,3	-0,9	-0,5	-0,4	-1,6	1,8	6,6	4,8	0,1	0,45	0,56	1,27	4,11	0,5	0,3	0,0	-0,1
Financial services n.e.c.	0	119,2	124,0	4,1	4,3	3,0	4,8	4,0	2,8	3,8	4,1	3,9	3,0	4,0	0,9	3,6	-0,07	0,11	0,12	0,04	0,3	0,3	0,5	0,6

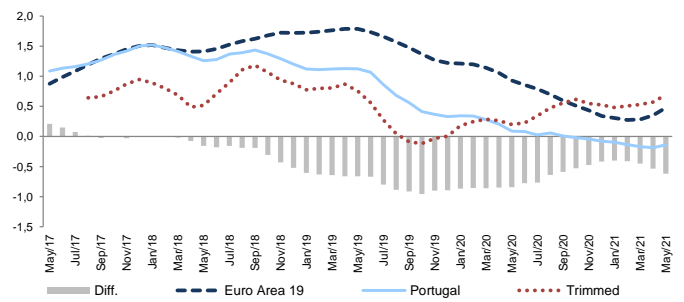
HICP Developments by Class (12mma, year-on-year change, %)



HICP Contributions (12mma, p.p.)



HICP Developments (12mma, year-on-year change, %)

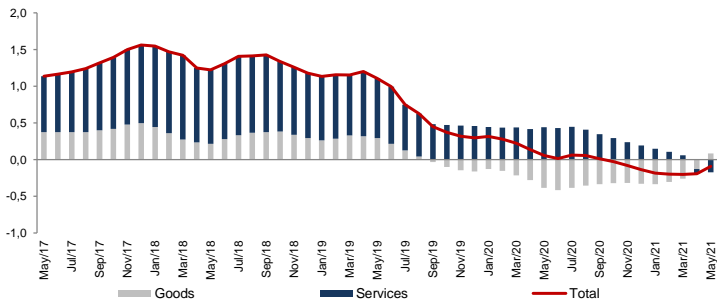


Notes: (a) Indexes, as well as both growth rates with respect to the previous month (MM-1) and with respect to the corresponding month of the previous year (MM-12) are neither calendar nor seasonally adjusted; (b) T (x) - trend regression coefficient of the yearly rates of change in the last x periods; (c) M (x) - average monthly growth rate for the last x months.
Source: Eurostat.

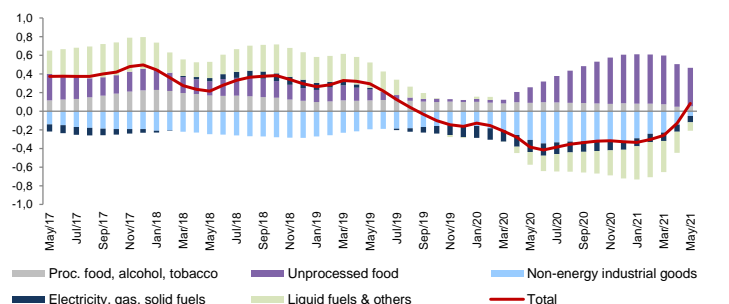
Harmonized Indices of Consumer Prices (HICPs)^(a)

	Weight	2015=100		Year-on-Year rates of change (%)								Diff. (p.p.) t-1	12mma May/21	Trend (x100) ^(b)				Monthly Average (%) ^(c)						
		May-20	May-21	2019	2020	2020 I	2020 II	2020 III	2020 IV	2021 I	Feb/21			Mar/21	Apr/21	May/21	T12	T9	T6	T3	M12	M9	M6	M3
All-items HICP	1000	104,2	104,7	0,3	-0,1	-2,1	-0,2	-0,4	-0,4	0,2	0,3	0,1	-0,1	0,5	0,6	-0,1	0,04	0,14	0,08	0,18	0,0	0,2	0,2	0,8
Goods	576	100,2	102,5	-0,3	-0,6	0,7	0,3	1,0	0,0	0,7	0,5	0,3	1,4	2,3	0,8	0,1	0,05	-0,03	0,31	-1,06	0,2	0,4	0,2	1,0
Food including alcohol & tobacco	242	106,2	106,9	0,6	1,8	1,7	0,9	2,0	0,8	1,2	0,8	0,6	-0,5	0,7	1,2	1,4	0,03	0,06	0,17	-0,05	0,1	0,1	0,1	0,4
Processes food, alcohol, tobacco	135	104,1	104,8	0,7	0,6	1,6	1,5	1,9	0,8	0,7	0,3	-0,1	-0,5	0,7	1,2	0,4	0,02	0,05	0,12	-0,05	0,1	0,1	0,1	0,4
Unprocessed food	106	111,3	112,2	0,2	5,0	1,9	0,8	2,9	0,9	2,2	2,0	2,7	-0,3	0,8	1,0	3,9	0,03	0,09	0,31	-0,07	0,1	0,0	0,1	0,6
Industrial goods	335	96,4	99,6	-0,9	-2,2	0,0	0,0	0,2	-0,6	0,4	0,1	0,2	2,8	3,4	0,6	0,7	0,07	-0,10	0,42	-1,87	0,3	0,6	0,2	1,5
Non-energy industrial goods	256	96,5	97,9	-0,6	-1,3	-0,6	-0,8	-0,9	-1,2	-1,1	0,9	-0,5	1,3	1,5	0,2	-0,2	0,09	-0,18	0,59	-2,30	0,1	0,6	0,0	1,6
Durables	64	101,3	102,7	1,4	-0,3	0,2	0,5	0,6	-0,3	-0,3	0,6	0,6	1,2	1,3	0,1	0,3	-0,01	-0,01	0,00	-0,16	0,1	0,1	0,1	0,1
Semi-durables	100	89,1	91,0	-3,2	-3,4	-2,1	-2,4	-2,9	-3,3	-2,9	-0,5	-2,9	1,8	2,1	0,3	-1,7	0,30	-0,40	1,87	-8,07	0,2	1,4	-0,1	5,5
Non-durables	92	101,9	102,9	0,8	0,6	0,5	0,3	0,6	0,4	0,6	0,9	1,4	0,9	1,1	0,2	0,9	0,00	-0,05	-0,02	0,27	0,1	0,1	0,0	-0,2
Energy	79	95,2	105,1	-1,8	-5,5	1,9	2,5	3,6	1,7	5,4	-3,1	2,5	8,4	10,3	1,9	-2,5	0,00	0,17	-0,18	-0,52	0,8	0,7	1,1	1,1
Electricity, gas, solid fuels	37	95,1	94,8	-3,2	-2,0	-2,3	0,0	1,3	2,0	1,8	-2,5	-2,0	0,3	-0,3	-0,6	-1,7	0,03	0,01	0,08	-0,11	0,0	0,0	0,0	0,3
Liquid fuels & others	42	96,1	117,3	-0,4	-8,8	5,8	4,8	5,6	1,4	8,7	-2,8	7,6	17,2	22,1	4,9	-2,8	-0,01	0,33	-0,44	-0,97	1,7	1,3	2,3	1,9
Services	424	109,6	107,7	1,1	0,5	3,1	2,7	2,9	2,0	2,0	0,2	-0,2	-2,1	-1,8	0,3	-0,4	0,08	0,18	0,04	0,13	-0,1	-0,1	0,3	0,4
Communication	35	102,2	102,7	-2,7	-2,1	3,4	3,5	1,3	0,6	0,6	-0,3	-0,7	-0,6	0,5	1,1	-0,7	0,08	0,08	0,09	0,72	0,0	0,2	0,3	0,3
Housing	57	111,3	113,6	3,3	2,1	1,7	1,8	1,5	1,4	2,0	1,3	1,1	1,7	2,1	0,4	1,5	0,01	-0,01	-0,04	0,04	0,2	0,2	0,2	0,1
Recreation, incl. Repairs & care	169	114,9	108,9	0,8	0,6	5,3	4,2	4,5	2,4	2,8	-0,3	-1,3	-4,7	-5,2	-0,5	-1,3	0,18	0,41	0,21	0,01	-0,4	-0,3	0,5	0,9
Services related to transport	62	101,9	101,8	0,8	-1,8	1,2	0,4	3,3	4,3	1,6	-1,9	-1,0	-2,8	-0,1	2,7	-2,3	0,03	0,15	-0,16	0,19	0,0	0,0	0,4	0,6
Core HICP^(d)	815	104,4	104,0	0,5	-0,1	1,7	1,3	1,5	0,8	0,8	0,4	-0,3	-0,8	-0,4	0,4	-0,2	0,07	0,05	0,22	-0,64	-0,03	0,13	0,2	0,8
Energy	79	95,2	105,1	-1,8	-5,5	1,9	2,5	3,6	1,7	5,4	-3,1	2,5	8,4	10,3	1,9	-2,5	0,00	0,17	-0,18	-0,52	0,8	0,7	1,1	1,1
Unprocessed food	106	111,3	112,2	0,2	5,3	1,9	0,8	2,9	0,9	2,2	2,0	2,7	-0,3	0,8	1,0	3,9	0,03	0,09	0,31	-0,07	0,1	0,0	0,1	0,6
Brent (€/bbl)	-	29,8	56,3	-5,5	-33,9	-23,9	-50,3	-33,4	-32,8	9,7	1,2	81,1	122,4	88,5	-33,9	-10,5	13,20	20,60	31,42	3,71	5,4	4,4	7,2	3,0

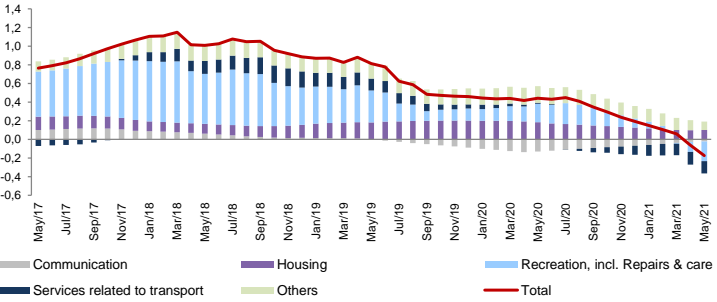
HICP Contributions (12mma, p.p.)



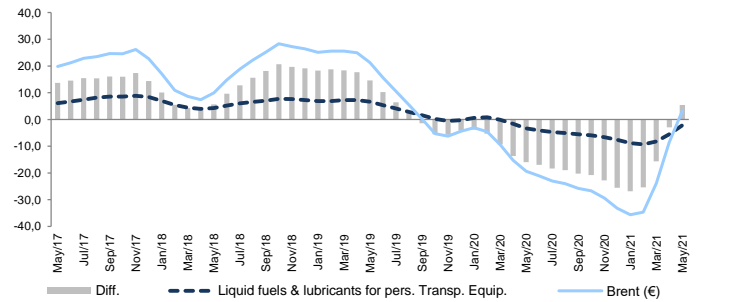
HICP Goods Contributions (12mma, p.p.)



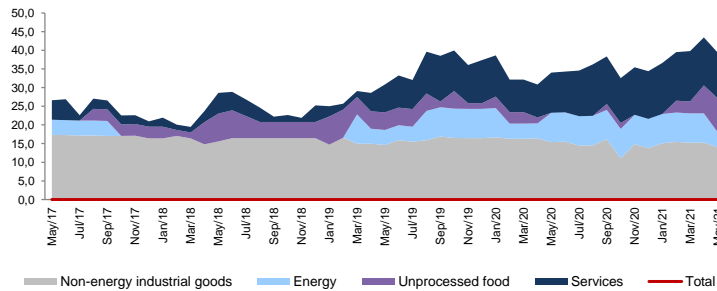
HICP Services Contributions (12mma, p.p.)



HICP Liquid fuels and Brent (€/bbl) (12mma, p.p.)



Weight of components with a negative annual rate of change (3mma, p.p.)



Notes: (a) Indexes, as well as both growth rates with respect to the previous month (M/M-1) and with respect to the corresponding month of the previous year (M/M-12) are neither calendar nor seasonally adjusted; (b) T (x) - trend regression coefficient of the yearly rates of change in the last x periods; (c) M (x) - average monthly growth rate for the last x months; (d) Overall Index excluding energy and unprocessed food.
Source: Eurostat.