



Prices Report

AUGUST • 2021

GPEAR

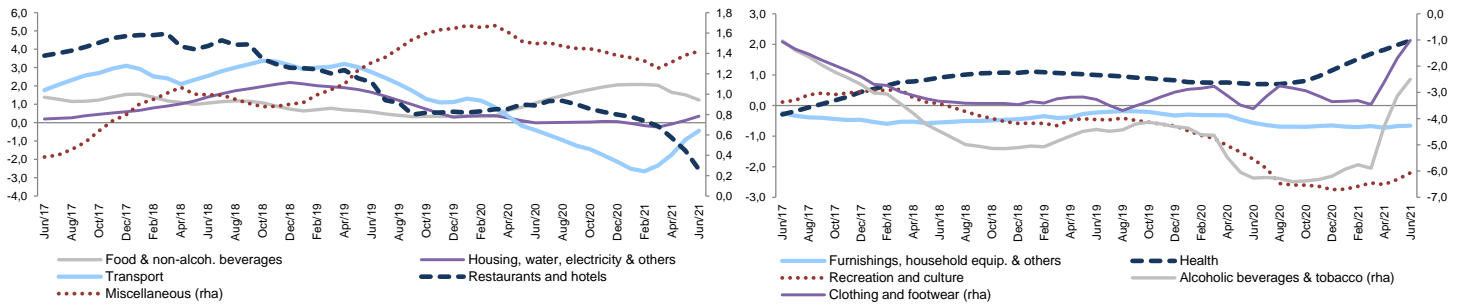
Gabinete de Planeamento, Estratégia,
Avaliação e Relações Internacionais
MINISTÉRIO DAS FINANÇAS

• Office for Economic Policy
and International Affairs
MINISTRY OF FINANCE

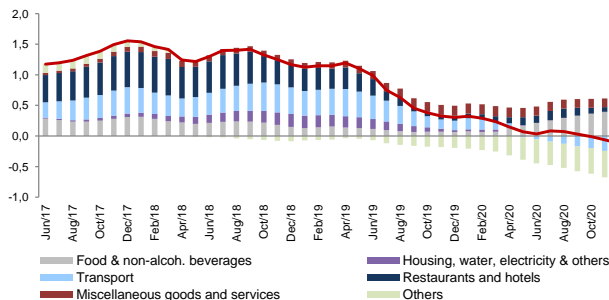
Harmonized Indices of Consumer Prices (HICPs)^(a)

	Weight	2015=100		Year-on-Year rates of change (%)												Dif. (p.p.) t-1	12mma Jun/21	Trend (x100) ^(b)				Monthly Average (%) ^(c)			
		Jun-20	Jun-21	2019	2020	2020 II	2020 III	2020 IV	2021 I	2021 II	Mar/21	Apr/21	May/21	Jun/21	T12			T9	T6	T3	M12	M9	M6	M3	
HICP - EA 19	1000	105,7	107,7	1,2	0,3	0,2	0,0	-0,3	1,1	1,8	1,3	1,6	2,0	1,9	-0,1	0,6	0,22	0,33	0,24	0,14	0,2	0,3	0,4	0,4	
HICP - Portugal	1000	105,5	104,9	0,3	-0,1	-0,2	-0,4	-0,4	0,2	-0,1	0,1	-0,1	0,5	-0,6	-1,0	-0,2	0,04	0,05	-0,10	-0,23	0,0	0,1	0,3	0,4	
HICP - Trimmed	526	0,2	0,7	0,0	0,5	-0,1	0,7	0,3	1,1	0,5	0,9	0,7	0,7	0,0	-0,7	0,7	0,00	0,01	-0,22	-0,35	:	:	:	:	
. Food & non-alcoholic beverages	205	106,6	106,4	0,3	2,1	3,1	2,3	2,0	0,9	-0,1	0,7	-0,8	0,5	-0,2	-0,7	1,2	-0,27	-0,33	-0,23	0,31	0,0	0,1	0,3	0,4	
Food	194	106,4	106,3	0,3	2,2	3,2	2,4	2,2	1,0	-0,1	1,0	-0,7	0,5	0,0	-0,5	1,4	-0,28	-0,34	-0,26	0,33	0,0	0,1	0,3	0,5	
Non-alcoholic beverages	11	110,4	107,9	1,2	0,3	0,7	0,2	-0,8	-1,8	-1,1	-2,3	-2,5	1,5	-2,3	-3,8	-0,9	-0,17	-0,06	0,11	0,13	-0,2	-0,1	0,0	0,1	
. Alcoholic beverages & tobacco	37	110,9	111,1	2,0	0,5	0,3	-0,3	0,6	0,5	1,0	0,1	1,3	1,6	0,2	-1,4	0,5	0,12	0,06	0,02	-0,57	0,0	0,1	0,1	0,0	
. Clothing and footwear	69	90,8	93,0	-3,0	-3,3	-6,5	-0,7	-3,7	-2,5	2,8	-3,4	2,8	3,2	2,5	-0,8	-1,0	0,32	0,92	1,22	-0,19	0,2	-0,1	0,4	0,2	
Clothing	54	92,3	95,2	-2,5	-2,5	-5,4	0,8	-3,6	-2,1	2,8	-2,8	2,1	3,3	3,1	-0,2	-0,6	0,17	0,93	1,23	0,50	0,3	-0,1	0,5	-0,1	
Footwear	14	86,3	86,6	-4,3	-6,2	-10,3	-5,1	-4,0	-3,8	3,0	-5,5	5,7	3,0	0,3	-2,7	-2,5	0,73	0,89	1,19	-2,68	0,0	0,1	0,1	1,3	
. Housing, water, electricity & others	87	102,8	104,6	0,3	0,1	-0,8	0,1	0,0	-0,2	1,6	-0,1	1,4	1,5	1,8	0,3	0,4	0,14	0,25	0,48	0,22	0,1	0,1	0,1	0,1	
Actual rentals for housing	24	110,4	112,6	3,2	2,6	2,7	2,3	2,0	1,6	1,8	1,5	1,5	1,8	2,0	0,2	1,9	-0,06	-0,04	0,04	0,26	0,2	0,1	0,1	0,1	
Water supply and misc. Services	19	104,0	109,3	1,8	-0,5	-3,0	-0,2	-0,2	-0,1	4,3	-0,1	3,4	4,6	5,1	0,5	1,0	0,44	0,70	1,23	0,85	0,4	0,2	0,2	0,0	
Electricity, gas & other fuels	40	95,3	95,9	-2,8	-2,4	-3,7	-2,2	-2,2	-2,2	0,5	-1,8	0,8	0,3	0,6	0,3	-1,5	0,26	0,42	0,73	-0,10	0,0	0,1	0,1	0,2	
. Furnishings & others	62	98,8	97,9	-0,3	-0,7	-0,8	-0,8	-0,6	-0,5	-0,8	-0,3	-0,9	-0,4	-0,9	-0,4	-0,7	0,01	-0,02	-0,03	0,03	-0,1	0,0	-0,1	-0,1	
. Health	67	102,6	105,0	0,8	1,1	0,7	1,0	2,2	2,8	2,5	2,7	2,5	2,6	2,4	-0,2	2,1	0,16	0,06	-0,08	-0,05	0,2	0,2	0,0	0,1	
Medical products & equipment	30	106,2	110,3	1,3	1,7	1,3	1,0	3,3	4,2	3,7	4,2	3,5	3,8	3,8	0,0	3,0	0,31	0,10	-0,09	0,17	0,3	0,3	0,0	0,1	
Out-patient services	33	101,0	102,8	0,6	1,0	0,5	1,2	1,8	2,2	2,0	2,0	2,1	2,1	1,8	-0,3	1,8	0,10	0,04	-0,08	-0,17	0,1	0,1	0,0	0,1	
. Transport	129	105,0	109,1	1,1	-2,1	-3,3	-3,0	-2,8	-0,1	4,4	2,3	3,6	5,7	3,9	-1,7	-0,4	0,82	1,17	1,41	0,15	0,3	0,5	0,7	0,6	
Purchase of vehicles	30	109,1	111,7	3,8	1,1	0,8	1,2	1,2	1,7	2,6	1,9	2,6	2,9	2,4	-0,5	1,7	0,15	0,21	0,24	-0,08	0,2	0,2	0,2	0,0	
Operation of personal transport	72	102,2	111,9	-0,1	-3,2	-7,4	-2,9	-3,7	-0,3	9,9	3,3	9,2	11,0	9,5	-1,5	0,6	1,36	2,14	2,95	0,15	0,8	0,9	1,2	1,1	
Transport services	27	105,7	91,3	-1,8	-7,2	0,8	-15,2	-11,7	-5,7	-11,9	-1,1	-14,2	-7,6	-13,6	-6,0	-11,3	0,58	0,18	-1,03	0,29	-1,2	0,3	-0,1	0,5	
. Communications	35	101,8	102,0	-2,6	-2,2	-2,2	-0,9	-1,3	-0,8	-0,1	-0,7	-0,7	0,3	0,2	-0,1	-0,8	0,10	0,21	0,27	0,46	0,0	0,1	0,2	0,3	
. Recreation and culture	69	96,8	96,1	-0,7	-2,7	-2,8	-3,9	-2,2	-1,2	-1,5	-0,7	-2,7	-1,1	-0,7	0,4	-2,2	0,29	0,15	0,09	1,00	-0,1	0,0	0,1	-0,2	
. Education	15	103,6	102,0	0,9	-0,9	-0,6	-0,8	-1,5	-1,6	-1,6	-1,7	-1,7	-1,6	-1,6	0,1	-1,4	-0,09	-0,02	-0,02	0,07	-0,1	-0,2	0,0	0,0	
. Restaurants and hotels	123	121,9	111,0	0,6	0,4	2,5	-1,4	-1,2	-0,6	-6,6	-1,7	-5,0	-5,9	-8,9	-3,0	-2,6	-0,51	-0,85	-1,86	-1,95	-0,8	-0,1	0,7	1,2	
Catering services	102	109,0	110,6	2,0	2,3	2,6	2,3	2,0	1,4	1,4	1,2	1,3	1,3	1,5	0,2	1,7	-0,11	-0,10	0,00	0,10	0,2	0,1	0,1	0,2	
Accommodation services	21	153,0	115,2	-1,9	-4,3	1,1	-10,0	-9,6	-6,3	-20,0	-9,0	-16,7	-17,9	-24,7	-6,8	-12,0	-0,93	-1,64	-4,23	-3,99	-2,3	-0,2	2,8	5,3	
. Misc. goods and services	102	105,2	107,0	1,6	1,4	1,0	1,4	1,3	1,2	1,7	0,9	1,7	1,7	1,7	0,0	1,4	0,01	0,04	0,10	0,03	0,1	0,1	0,2	0,2	
Personal care	31	101,2	99,9	0,3	0,6	0,8	0,6	0,7	0,3	-0,4	0,0	1,0	-0,9	-1,3	-0,5	0,3	-0,13	-0,24	-0,36	-1,17	-0,1	0,0	0,1	-0,1	
Personal effects n.e.c.	10	91,3	92,5	-1,7	1,3	0,5	2,0	1,7	0,8	1,1	0,3	1,4	0,7	1,3	0,6	1,4	-0,12	-0,11	0,04	-0,08	0,1	0,0	-0,1	0,3	
Social protection	11	109,8	112,5	2,0	2,0	1,8	1,8	2,6	2,4	2,4	2,4	2,4	2,4	2,4	0,0	2,3	0,05	-0,03	0,00	0,00	0,2	0,3	0,1	0,0	
Insurance	13	102,8	110,3	5,0	-0,8	-3,5	-0,3	-0,9	-0,5	5,2	-1,6	1,8	6,6	7,3	0,7	0,8	0,53	0,95	1,68	2,75	0,6	0,2	0,4	0,9	
Financial services n.e.c.	0	119,9	124,1	4,1	4,3	4,8	4,0	2,8	3,8	3,5	3,9	3,0	4,0	3,5	-0,5	3,5	-0,02	0,12	-0,03	0,22	0,3	0,4	0,5	0,6	

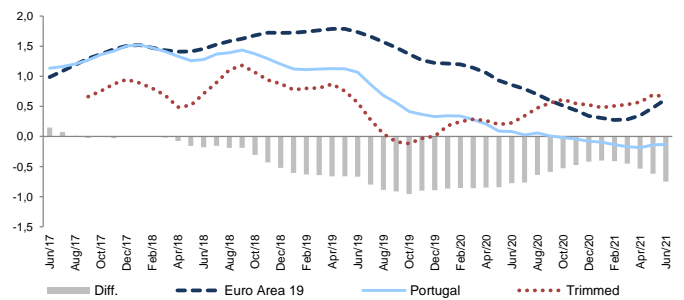
HICP Developments by Class (12mma, year-on-year change, %)



HICP Contributions (12mma, p.p.)



HICP Developments (12mma, year-on-year change, %)



Notes: (a) Indexes, as well as both growth rates with respect to the previous month (MM-1) and with respect to the corresponding month of the previous year (MM-12) are neither calendar nor seasonally adjusted; (b) T (x) - trend regression coefficient of the yearly rates of change in the last x periods; (c) M (x) - average monthly growth rate for the last x months.
Source: Eurostat.