



Prices Report

SEPTEMBER • 2021

GPEAR

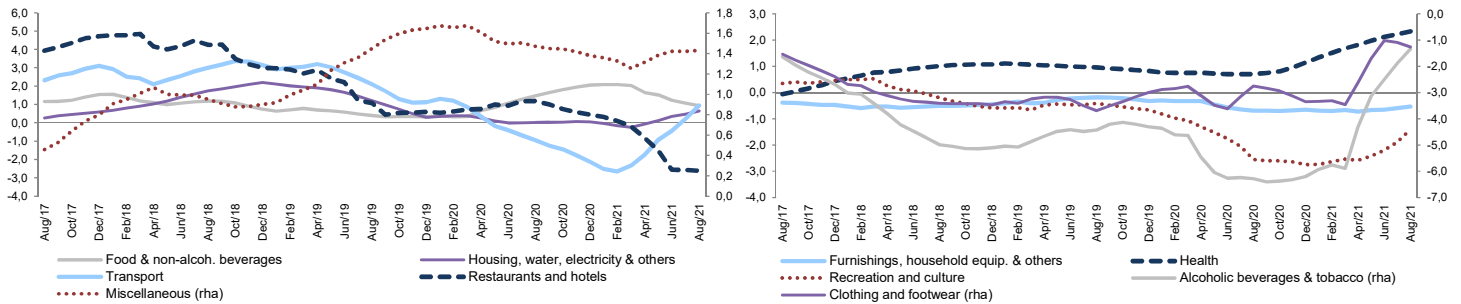
Gabinete de Planeamento, Estratégia,
Avaliação e Relações Internacionais
MINISTÉRIO DAS FINANÇAS

• Office for Economic Policy
and International Affairs
MINISTRY OF FINANCE

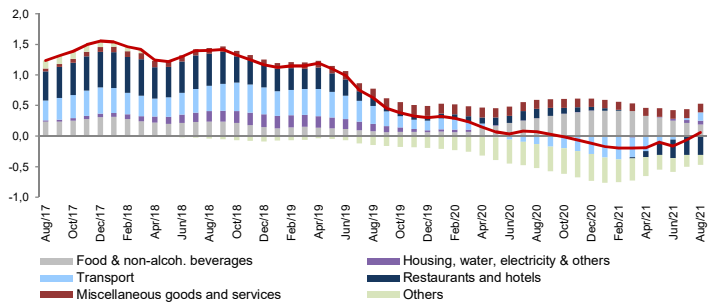
Harmonized Indices of Consumer Prices (HICPs)^(a)

	Weight	2015=100		Year-on-Year rates of change (%)												Dif. (p.p.) t-1	12mma Aug/21	Trend (x100) ^(b)				Monthly Average (%) ^(c)			
		Aug-20	Aug-21	2019	2020	2020 II	2020 III	2020 IV	2021 I	2021 II	May/21	Jun/21	Jul/21	Aug/21	T12			T9	T6	T3	M12	M9	M6	M3	
HICP - EA 19	1000	104,9	108,0	1,2	0,3	0,2	0,0	-0,3	1,1	1,8	2,0	1,9	2,2	3,0	0,8	1,1	0,30	0,32	0,28	0,53	0,2	0,3	0,4	0,2	
HICP - Portugal	1000	103,1	104,4	0,3	-0,1	-0,2	-0,4	-0,4	0,2	-0,1	0,5	-0,6	1,1	1,3	0,1	0,1	0,14	0,13	0,23	0,91	0,1	0,1	0,3	-0,1	
HICP - Trimmed	526	0,5	0,6	0,0	0,5	-0,1	0,7	0,3	1,1	0,3	0,7	-0,5	1,4	0,0	-1,4	0,6	-0,02	-0,08	-0,11	0,24	:	:	:	:	
. Food & non-alcoholic beverages	205	105,5	106,2	0,3	2,1	3,1	2,3	2,0	0,9	-0,1	0,5	-0,2	0,6	0,6	0,0	0,9	-0,20	-0,12	0,08	0,38	0,1	0,1	0,2	0,0	
Food	194	105,3	106,1	0,3	2,2	3,2	2,4	2,2	1,0	-0,1	0,5	0,0	0,7	0,7	0,0	1,1	-0,21	-0,12	0,07	0,36	0,1	0,1	0,2	0,0	
Non-alcoholic beverages	11	109,2	107,9	1,2	0,3	0,7	0,2	-0,8	-1,8	-1,1	1,5	-2,3	-1,4	-1,1	0,3	-1,2	-0,03	-0,02	0,16	0,57	-0,1	0,0	0,0	-0,4	
. Alcoholic beverages & tobacco	37	109,4	111,2	2,0	0,5	0,3	-0,3	0,6	0,5	1,0	1,6	0,2	1,5	1,6	0,1	0,8	0,12	0,06	0,19	0,17	0,1	0,0	0,4	-0,1	
. Clothing and footwear	69	77,9	76,5	-3,0	-3,3	-6,5	-0,7	-3,7	-2,5	2,8	3,2	2,5	-0,6	-1,9	-1,2	-1,3	0,42	0,48	-0,11	-2,17	-0,2	-2,3	0,8	-6,6	
Clothing	54	78,8	76,4	-2,5	-2,5	-5,4	0,8	-3,6	-2,1	2,8	3,3	3,1	-1,4	-2,9	-1,6	-1,2	0,34	0,38	-0,33	-3,00	-0,2	-2,6	0,7	-7,4	
Footwear	14	75,7	76,9	-4,3	-6,2	-10,3	-5,1	-4,0	-3,8	3,0	3,0	0,3	1,8	1,6	-0,2	-1,3	0,69	0,80	0,59	0,61	0,1	-1,4	1,1	-3,8	
. Housing, water, electricity & others	87	103,4	105,7	0,3	0,1	-0,8	0,1	0,0	-0,2	1,6	1,5	1,8	1,6	2,3	0,7	0,7	0,23	0,34	0,36	0,24	0,2	0,2	0,3	0,4	
Actual rentals for housing	24	110,9	113,0	3,2	2,6	2,7	2,3	2,0	1,6	1,8	1,8	2,0	1,9	1,9	-0,1	1,9	-0,03	0,02	0,10	-0,05	0,2	0,1	0,1	0,2	
Water supply and misc. Services	19	107,8	109,3	1,8	-0,5	-3,0	-0,2	-0,2	-0,1	4,3	4,6	5,1	1,4	1,4	0,0	1,2	0,36	0,43	0,06	-1,84	0,1	0,2	0,0	0,0	
Electricity, gas & other fuels	40	95,1	97,8	-2,8	-2,4	-3,7	-2,2	-2,2	-2,2	0,5	0,3	0,6	1,1	2,8	1,7	-0,9	0,45	0,65	0,70	1,13	0,2	0,3	0,5	0,7	
. Furnishings & others	62	98,4	98,2	-0,3	-0,7	-0,8	-0,8	-0,6	-0,5	-0,8	-0,4	-0,9	-0,3	-0,1	0,2	-0,5	0,01	0,03	0,07	0,37	0,0	0,0	0,0	0,0	
. Health	67	102,9	105,2	0,8	1,1	0,7	1,0	2,2	2,8	2,5	2,6	2,4	2,1	2,2	0,1	2,3	0,05	-0,09	-0,10	-0,07	0,2	0,1	0,1	0,1	
Medical products & equipment	30	106,4	110,6	1,3	1,7	1,3	1,0	3,3	4,2	3,7	3,8	3,8	3,9	4,0	0,1	3,6	0,14	-0,06	0,00	0,08	0,3	0,1	0,1	0,1	
Out-patient services	33	101,6	103,0	0,6	1,0	0,5	1,2	1,8	2,2	2,0	2,1	1,8	1,3	1,4	0,1	1,8	0,01	-0,12	-0,17	-0,19	0,1	0,1	0,1	0,1	
. Transport	129	104,6	110,5	1,1	-2,1	-3,3	-3,0	-2,8	-0,1	4,4	5,7	3,9	5,2	5,6	0,5	0,9	0,98	1,10	0,55	0,85	0,5	0,8	0,7	0,6	
Purchase of vehicles	30	109,9	112,6	3,8	1,1	0,8	1,2	1,2	1,7	2,6	2,9	2,4	2,4	2,4	0,1	1,9	0,15	0,17	0,06	0,02	0,2	0,2	0,2	0,2	
Operation of personal transport	72	104,1	112,2	-0,1	-3,2	-7,4	-2,9	-3,7	-0,3	9,9	11,0	9,5	8,3	7,8	-0,5	2,4	1,52	1,76	0,52	-0,86	0,6	0,9	0,9	0,5	
Transport services	27	92,8	98,0	-1,8	-7,2	0,8	-15,2	-11,7	-5,7	-11,9	-7,6	-13,6	-0,3	5,6	5,9	-8,4	1,20	1,19	1,98	9,63	0,5	1,7	1,5	2,5	
. Communications	35	100,9	102,0	-2,6	-2,2	-2,2	-0,9	-1,3	-0,8	-0,1	0,3	0,2	0,9	1,1	0,2	-0,5	0,23	0,29	0,39	0,44	0,1	0,2	0,1	0,0	
. Recreation and culture	69	96,7	96,8	-0,7	-2,7	-2,8	-3,9	-2,2	-1,2	-1,5	-1,1	-0,7	-0,2	0,1	0,3	-1,4	0,20	0,26	0,34	0,41	0,0	0,3	0,0	0,4	
. Education	15	103,5	102,2	0,9	-0,9	-0,6	-0,8	-1,5	-1,6	-1,6	-1,6	-1,6	-1,4	-1,3	0,1	-1,5	-0,02	0,02	0,09	0,15	-0,1	0,0	0,0	0,1	
. Restaurants and hotels	123	114,1	113,7	0,6	0,4	2,5	-1,4	-1,2	-0,6	-6,6	-5,9	-8,9	-0,7	-0,4	0,3	-2,6	-0,16	-0,43	0,48	4,25	0,0	0,7	1,1	1,0	
Catering services	102	109,1	111,2	2,0	2,3	2,6	2,3	2,0	1,4	1,4	1,3	1,5	1,8	1,9	0,1	1,7	-0,05	0,02	0,15	0,21	0,2	0,2	0,2	0,2	
Accommodation services	21	124,9	126,3	-1,9	-4,3	1,1	-10,0	-9,6	-6,3	-20,0	-17,9	-24,7	-1,2	1,1	2,3	-11,0	0,33	-0,27	2,59	12,90	0,1	2,8	4,7	4,1	
. Misc. goods and services	102	105,1	106,5	1,6	1,4	1,0	1,4	1,3	1,2	1,7	1,7	1,7	1,5	1,4	-0,2	1,4	0,01	0,06	0,05	-0,18	0,1	0,0	0,0	-0,1	
Personal care	31	99,7	98,9	0,3	0,6	0,8	0,6	0,7	0,3	-0,4	-0,9	-1,3	1,0	-0,8	-1,8	0,3	-0,15	-0,11	-0,13	0,27	-0,1	-0,2	-0,3	-0,4	
Personal effects n.e.c.	10	90,9	90,6	-1,7	1,3	0,5	2,0	1,7	0,8	1,1	0,7	1,3	0,3	-0,3	-0,6	1,1	-0,18	-0,13	-0,15	-0,76	0,0	-0,3	0,0	-0,6	
Social protection	11	109,8	112,5	2,0	2,0	1,8	1,8	2,6	2,4	2,4	2,4	2,4	2,4	2,4	0,0	2,4	0,01	-0,01	0,00	0,00	0,2	0,1	0,0	0,0	
Insurance	13	106,0	110,6	5,0	-0,8	-3,5	-0,3	-0,9	-0,5	5,2	6,6	7,3	1,6	4,4	2,8	1,4	0,59	0,86	0,86	-1,45	0,4	0,2	0,3	0,7	
Financial services n.e.c.	36	120,2	124,3	4,1	4,3	4,8	4,0	2,8	3,8	3,5	4,0	3,5	3,5	3,5	0,0	3,4	0,06	0,03	-0,03	0,01	0,3	0,4	0,3	0,1	

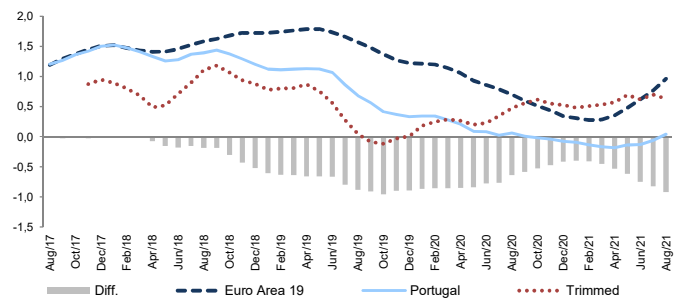
HICP Developments by Class (12mma, year-on-year change, %)



HICP Contributions (12mma, p.p.)



HICP Developments (12mma, year-on-year change, %)

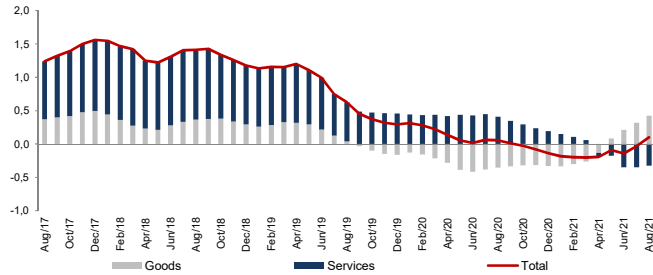


Notes: (a) Indexes, as well as both growth rates with respect to the previous month (MM-1) and with respect to the corresponding month of the previous year (MM-12) are neither calendar nor seasonally adjusted; (b) T (x) - trend regression coefficient of the yearly rates of change in the last x periods; (c) M (x) - average monthly growth rate for the last x months.
Source: Eurostat.

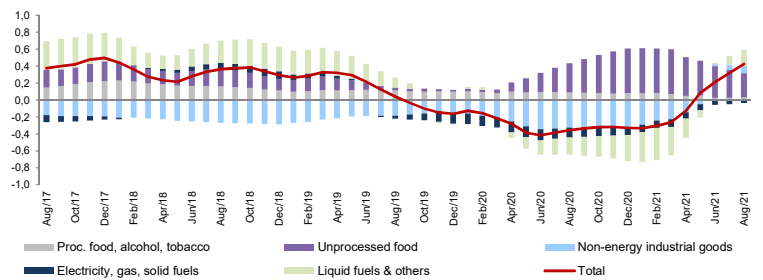
Harmonized Indices of Consumer Prices (HICPs)^(a)

	Weight	2015=100		Year-on-Year rates of change (%)												Dif. (p.p.) _{t-1}	12mma Aug/21	Trend (x100) ^(b)				Monthly Average (%) ^(c)			
		Aug-20	Aug-21	2019	2020	2020 II	2020 III	2020 IV	2021 I	2021 II	May/21	Jun/21	Jul/21	Aug/21	Aug/21			T12	T9	T6	T3	M12	M9	M6	M3
All-items HICP	1000	103,1	104,4	0,3	-0,1	-0,2	-0,4	-0,4	0,2	-0,1	0,5	-0,6	1,1	1,3	0,1	0,1	0,14	0,13	0,23	0,91	0,1	0,1	0,3	-0,1	
.Goods	576	99,1	101,2	-0,3	-0,6	0,7	0,3	1,0	0,0	0,7	2,3	1,7	2,1	2,1	0,0	0,7	-0,10	-0,01	-0,53	-0,30	0,2	0,0	0,3	-0,4	
Food including alcohol & tobacco	242	106,2	107,0	0,6	1,8	1,7	0,9	2,0	0,8	1,2	0,7	-0,1	0,7	0,8	0,0	0,9	0,02	0,03	-0,15	-0,28	0,1	0,1	0,2	0,0	
Processes food, alcohol, tobacco	135	103,9	104,8	0,7	0,6	1,6	1,5	1,9	0,8	0,7	0,7	-0,8	0,5	0,8	0,3	0,2	0,01	0,02	-0,11	0,00	0,1	0,1	0,2	0,0	
Unprocessed food	106	111,7	112,4	0,2	5,0	1,9	0,8	2,9	0,9	2,2	0,8	1,8	1,2	0,6	-0,6	2,7	0,02	0,05	-0,26	-1,01	0,0	0,1	0,3	0,1	
Industrial goods	335	94,5	97,3	-0,9	-2,2	0,0	0,0	0,2	-0,6	0,4	3,4	2,9	3,0	3,0	0,1	0,6	-0,18	-0,04	-0,83	-0,32	0,2	-0,1	0,3	-0,8	
Non-energy industrial goods	256	93,1	94,0	-0,6	-1,3	-0,6	-0,8	-0,9	-1,2	-1,1	1,5	1,1	1,0	0,9	-0,2	0,3	-0,26	-0,04	-1,07	-0,34	0,1	-0,5	0,1	-1,4	
Durables	64	102,0	102,9	1,4	-0,3	0,2	0,5	0,6	-0,3	-0,3	1,3	1,1	1,0	0,9	-0,1	0,6	0,00	0,01	0,01	0,25	0,1	0,1	0,1	0,1	
Semi-durables	100	80,0	79,7	-3,2	-3,4	-2,1	-2,4	-2,9	-3,3	-2,9	2,1	1,8	0,2	-0,4	-0,6	-0,8	-0,76	-0,18	-3,69	-1,67	0,0	-1,6	0,5	-4,3	
Non-durables	92	101,7	102,4	0,8	0,6	0,5	0,3	0,6	0,4	0,6	1,1	0,3	1,1	0,7	-0,4	1,0	-0,04	-0,03	0,06	0,23	0,1	0,0	-0,2	-0,2	
Energy	79	98,9	108,4	-1,8	-5,5	1,9	2,5	3,6	1,7	5,4	10,3	9,3	9,0	9,6	0,6	1,3	0,10	-0,08	-0,10	-0,32	0,8	1,1	1,1	1,1	
Electricity, gas, solid fuels	37	94,5	96,8	-3,2	-2,0	-2,3	0,0	1,3	2,0	1,8	-0,3	0,0	0,6	2,4	1,8	-0,9	0,08	0,15	0,18	0,65	0,2	0,2	0,5	0,7	
Liquid fuels & others	42	104,0	122,4	-0,4	-8,8	5,8	4,8	5,6	1,4	8,7	22,1	19,6	18,4	17,7	-0,8	4,0	0,13	-0,31	-0,39	-1,30	1,4	2,0	1,7	1,4	
.Services	424	108,6	109,1	1,1	0,5	3,1	2,7	2,9	2,0	2,0	-1,8	-3,3	0,0	0,4	0,3	-0,8	0,13	0,03	0,02	0,05	0,0	0,3	0,4	0,4	
Communication	35	101,2	102,9	-2,7	-2,1	3,4	3,5	1,3	0,6	0,6	0,5	0,4	1,3	1,7	0,4	-0,2	0,03	-0,01	0,03	0,01	0,1	0,2	0,2	0,1	
Housing	57	111,6	114,4	3,3	2,1	1,7	1,8	1,5	1,4	2,0	2,1	2,6	2,4	2,5	0,1	1,8	0,00	-0,01	0,03	0,01	0,2	0,2	0,2	0,2	
Recreation, incl. repairs & care	169	112,3	112,1	0,8	0,6	5,3	4,2	4,5	2,4	2,8	-5,2	-7,7	-0,5	-0,2	0,3	-2,2	0,29	0,14	0,04	0,21	0,0	0,6	0,9	0,9	
Services related to transport	62	101,8	103,4	0,8	-1,8	1,2	0,4	3,3	4,3	1,6	-0,1	-2,6	-0,5	1,6	2,0	-1,9	0,11	-0,04	-0,01	-0,11	0,1	0,5	0,6	0,5	
.Core HICP^(d)	815	102,8	103,4	0,5	-0,1	1,7	1,3	1,5	0,8	0,8	-0,4	-1,6	0,4	0,5	0,2	-0,3	-0,01	0,00	-0,34	-0,07	0,04	0,04	0,3	-0,2	
Energy	79	98,9	108,4	-1,8	-5,5	1,9	2,5	3,6	1,7	5,4	10,3	9,3	9,0	9,6	0,6	1,3	0,10	-0,08	-0,10	-0,32	0,8	1,1	1,1	1,1	
Unprocessed food	106	111,7	112,4	0,2	5,3	1,9	0,8	2,9	0,9	2,2	0,8	1,8	1,2	0,6	-0,6	2,7	0,02	0,05	-0,26	-1,01	0,0	0,1	0,3	0,1	
Brent (€/bbl)	-	38,1	59,8	-5,5	-33,9	-50,3	-33,4	-32,8	9,7	89,6	88,5	68,4	66,7	57,0	-9,7	12,2	13,18	12,50	-8,79	-5,69	3,8	5,4	2,5	2,1	

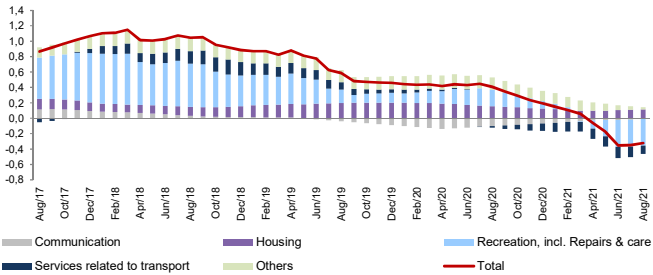
HICP Contributions (12mma, p.p.)



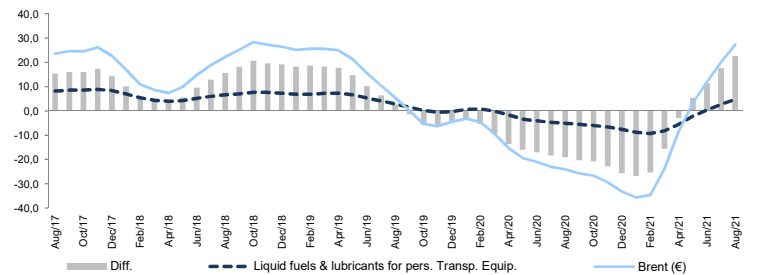
HICP Goods Contributions (12mma, p.p.)



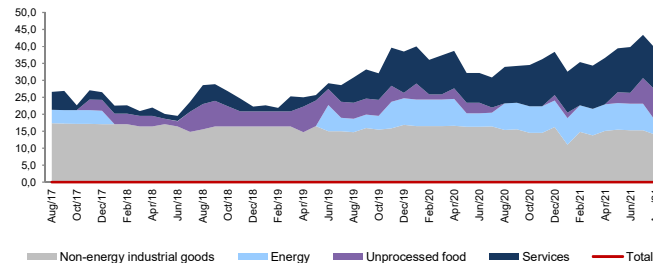
HICP Services Contributions (12mma, p.p.)



HICP Liquid fuels and Brent (€/bbl) (12mma, p.p.)



Weight of components with a negative annual rate of change (3mma, p.p.)



Notes: (a) Indexes, as well as both growth rates with respect to the previous month (M/M-1) and with respect to the corresponding month of the previous year (M/M-12) are neither calendar nor seasonally adjusted; (b) T (x) - trend regression coefficient of the yearly rates of change in the last x periods; (c) M (x) - average monthly growth rate for the last x months; (d) Overall Index excluding energy and unprocessed food.
Source: Eurostat.