



Prices Report

OCTOBER • 2021

GPEAR

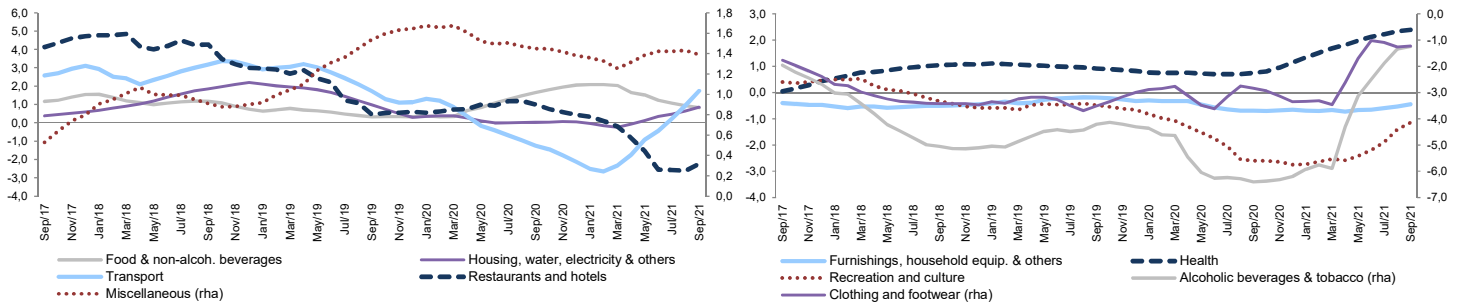
Gabinete de Planeamento, Estratégia,
Avaliação e Relações Internacionais
MINISTÉRIO DAS FINANÇAS

Office for Economic Policy
and International Affairs
MINISTRY OF FINANCE

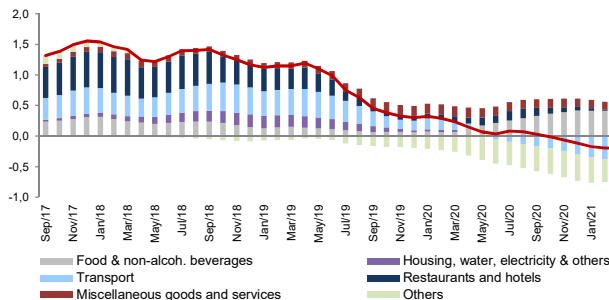
Harmonized Indices of Consumer Prices (HICPs)^(a)

	Weight	2015=100		Year-on-Year rates of change (%)												Dif. (p.p.) t-1	12mma Sep/21	Trend (x100) ^(b)				Monthly Average (%) ^(c)			
		Sep-20	Sep-21	2019	2020	2020 II	2020 III	2020 IV	2021 I	2021 II	Jun/21	Jul/21	Aug/21	Sep/21	T12			T9	T6	T3	M12	M9	M6	M3	
HICP - EA 19	1000	105,0	108,5	1,2	0,3	0,2	0,0	-0,3	1,1	1,8	1,9	2,2	3,0	3,4	0,4	1,4	0,33	0,30	0,34	0,60	0,3	0,3	0,3	0,2	
HICP - Portugal	1000	103,9	105,3	0,3	-0,1	-0,2	-0,4	-0,4	0,2	-0,1	-0,6	1,1	1,3	1,3	0,1	0,2	0,15	0,15	0,32	0,10	0,1	0,2	0,2	0,1	
HICP - Trimmed	526	0,6	0,6	0,0	0,5	-0,1	0,7	0,3	1,1	0,3	-0,5	1,4	0,0	0,0	0,0	0,6	-0,03	-0,14	-0,10	-0,70	:	:	:	:	
Food & non-alcoholic beverages	205	105,2	105,9	0,3	2,1	3,1	2,3	2,0	0,9	-0,1	-0,2	0,6	0,6	0,7	0,0	0,8	-0,16	-0,03	0,23	0,03	0,1	0,1	0,1	-0,2	
Food	194	105,0	105,7	0,3	2,2	3,2	2,4	2,2	1,0	-0,1	0,0	0,7	0,7	0,7	0,0	1,0	-0,18	-0,04	0,24	0,00	0,1	0,1	0,1	-0,2	
Non-alcoholic beverages	11	108,9	108,4	1,2	0,3	0,7	0,2	-0,8	-1,8	-1,1	-2,3	-1,4	-1,1	-0,5	0,6	-1,2	0,00	0,12	0,09	0,45	0,0	0,1	0,1	0,2	
Alcoholic beverages & tobacco	37	109,8	110,9	2,0	0,5	0,3	-0,3	0,6	0,5	1,0	0,2	1,5	1,6	1,0	-0,7	0,9	0,08	0,09	-0,01	-0,28	0,1	0,0	0,0	-0,1	
Clothing and footwear	69	93,5	94,7	-3,0	-3,3	-6,5	-0,7	-3,7	-2,5	2,8	2,5	-0,6	-1,9	-2,0	-0,1	-1,2	0,34	0,08	-1,22	-0,68	-0,2	0,1	-0,1	-0,5	
Clothing	54	96,1	91,5	-2,5	-2,5	-5,4	0,8	-3,6	-2,1	2,8	3,1	-1,4	-2,9	-1,7	1,2	-1,2	0,29	-0,01	-1,20	-0,17	-0,1	0,2	-0,2	-0,3	
Footwear	14	85,9	83,3	-4,3	-6,2	-10,3	-5,1	-4,0	-3,8	3,0	0,3	1,8	1,6	-3,0	-4,6	-1,2	0,50	0,34	-1,33	-2,38	-0,3	-0,4	0,0	-1,3	
Housing, water, electricity & others	87	103,5	106,0	0,3	0,1	-0,8	0,1	0,0	-0,2	1,6	1,8	1,6	2,3	2,4	0,1	0,9	0,26	0,36	0,21	0,42	0,2	0,2	0,3	0,4	
Actual rentals for housing	24	111,2	113,3	3,2	2,6	2,7	2,3	2,0	1,6	1,8	2,0	1,9	1,9	1,9	0,0	1,8	-0,01	0,04	0,06	-0,03	0,2	0,2	0,2	0,2	
Water supply and misc. Services	19	107,8	109,3	1,8	-0,5	-3,0	-0,2	-0,2	-0,1	4,3	5,1	1,4	1,4	1,4	0,0	1,4	0,30	0,25	-0,66	0,00	0,1	0,2	0,0	0,0	
Electricity, gas & other fuels	40	95,1	98,1	-2,8	-2,4	-3,7	-2,2	-2,2	-2,2	0,5	0,6	1,1	2,8	3,2	0,4	-0,4	0,54	0,73	0,58	1,04	0,3	0,3	0,5	0,8	
Furnishings & others	62	98,1	98,8	-0,3	-0,7	-0,8	-0,8	-0,6	-0,5	-0,8	-0,9	-0,3	-0,1	0,7	0,8	-0,4	0,06	0,12	0,27	0,49	0,1	0,0	0,1	0,3	
Health	67	103,3	105,4	0,8	1,1	0,7	1,0	2,2	2,8	2,5	2,4	2,1	2,2	2,0	-0,2	2,4	-0,01	-0,10	-0,10	-0,05	0,2	0,1	0,1	0,1	
Medical products & equipment	30	107,3	110,7	1,3	1,7	1,3	1,0	3,3	4,2	3,7	3,8	3,9	4,0	3,2	-0,8	3,7	0,03	-0,08	-0,02	-0,37	0,3	0,0	0,1	0,1	
Out-patient services	33	101,6	103,2	0,6	1,0	0,5	1,2	1,8	2,2	2,0	1,8	1,3	1,4	1,5	0,1	1,8	-0,03	-0,12	-0,16	0,10	0,1	0,1	0,1	0,1	
Transport	129	103,9	110,4	1,1	-2,1	-3,3	-3,0	-2,8	-0,1	4,4	3,9	5,2	5,6	6,2	0,6	1,7	0,99	0,96	0,41	0,54	0,5	0,6	0,5	0,4	
Purchase of vehicles	30	110,1	113,5	3,8	1,1	0,8	1,2	1,2	1,7	2,6	2,4	2,4	2,4	3,1	0,6	2,0	0,17	0,15	0,03	0,34	0,3	0,3	0,3	0,5	
Operation of personal transport	72	103,6	112,4	-0,1	-3,2	-7,4	-2,9	-3,7	-0,3	9,9	9,5	8,3	7,8	8,5	0,7	3,4	1,49	1,37	-0,41	0,12	0,7	0,8	0,6	0,2	
Transport services	27	89,1	94,3	-1,8	-7,2	0,8	-15,2	-11,7	-5,7	-11,9	-13,6	-0,3	5,6	5,8	0,2	-6,6	1,38	1,66	4,37	3,06	0,5	0,3	0,8	1,1	
Communications	35	100,8	102,1	-2,6	-2,2	-2,2	-0,9	-1,3	-0,8	-0,1	0,2	0,9	1,1	1,3	0,2	-0,3	0,26	0,31	0,37	0,19	0,1	0,1	0,2	0,0	
Recreation and culture	69	95,7	96,5	-0,7	-2,7	-2,8	-3,9	-2,2	-1,2	-1,5	-0,7	-0,2	0,1	0,9	0,7	-1,1	0,25	0,29	0,63	0,52	0,1	0,1	0,0	0,1	
Education	15	103,4	102,2	0,9	-0,9	-0,6	-0,8	-1,5	-1,6	-1,6	-1,6	-1,4	-1,3	-1,2	0,1	-1,5	0,02	0,05	0,11	0,12	-0,1	0,0	0,1	0,1	
Restaurants and hotels	123	112,2	112,9	0,6	0,4	2,5	-1,4	-1,2	-0,6	-6,6	-8,9	-0,7	-0,4	0,7	1,1	-2,2	-0,10	0,00	1,52	0,67	0,1	0,6	0,9	0,6	
Catering services	102	109,2	111,4	2,0	2,3	2,6	2,3	2,0	1,4	1,4	1,5	1,8	1,9	2,0	0,1	1,7	-0,01	0,09	0,17	0,12	0,2	0,2	0,3	0,2	
Accommodation services	21	117,8	121,6	-1,9	-4,3	1,1	-10,0	-9,6	-6,3	-20,0	-24,7	-1,2	1,1	3,2	2,1	-9,2	0,54	0,94	5,14	2,20	0,3	2,5	3,5	1,8	
Misc. goods and services	102	105,8	106,9	1,6	1,4	1,0	1,4	1,3	1,2	1,7	1,7	1,5	1,4	1,0	-0,4	1,4	0,00	0,00	-0,13	-0,26	0,1	0,1	0,1	0,0	
Personal care	31	100,2	99,7	0,3	0,6	0,8	0,6	0,7	0,3	-0,4	-1,3	1,0	-0,8	-0,5	0,3	0,1	-0,14	-0,13	-0,14	-0,73	0,0	0,0	-0,1	-0,1	
Personal effects n.e.c.	10	92,6	91,6	-1,7	1,3	0,5	2,0	1,7	0,8	1,1	1,3	0,3	-0,3	-1,1	-0,8	0,8	-0,20	-0,21	-0,46	-0,71	-0,1	-0,2	0,0	-0,3	
Social protection	11	109,8	112,5	2,0	2,0	1,8	1,8	2,6	2,4	2,4	2,4	2,4	2,4	2,4	0,0	2,5	-0,02	0,00	0,00	0,00	0,2	0,1	0,0	0,0	
Insurance	13	108,7	110,6	5,0	-0,8	-3,5	-0,3	-0,9	-0,5	5,2	7,3	1,6	4,4	1,8	-2,6	1,5	0,52	0,53	-0,36	0,09	0,1	0,3	0,5	0,1	
Financial services n.e.c.	36	120,2	124,3	4,1	4,3	4,8	4,0	2,8	3,8	3,5	3,5	3,5	3,5	3,5	0,0	3,4	0,06	-0,04	0,02	0,00	0,3	0,4	0,3	0,1	

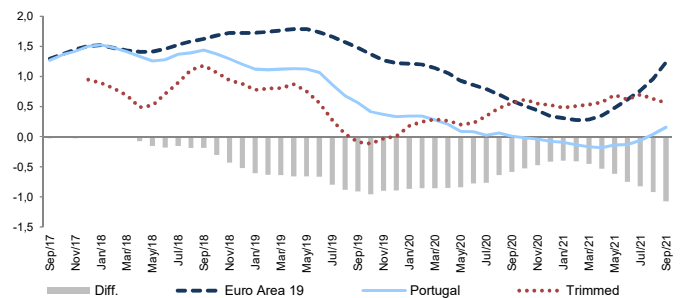
HICP Developments by Class (12mma, year-on-year change, %)



HICP Contributions (12mma, p.p.)



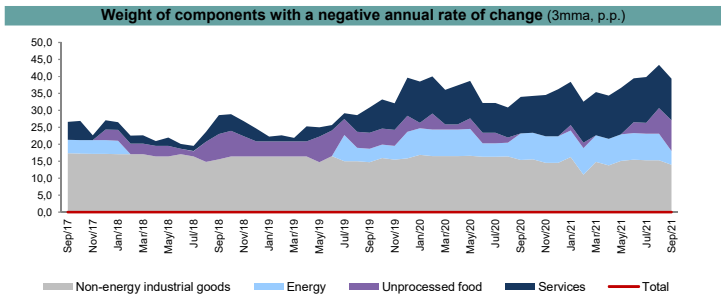
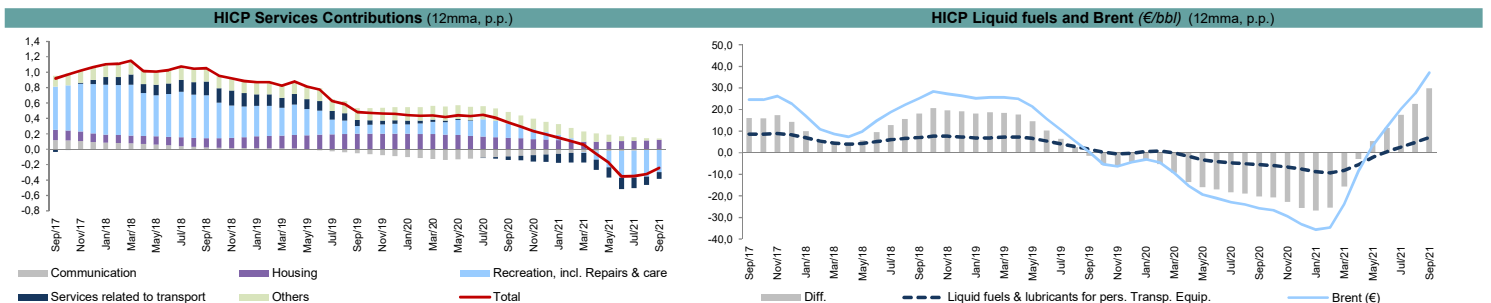
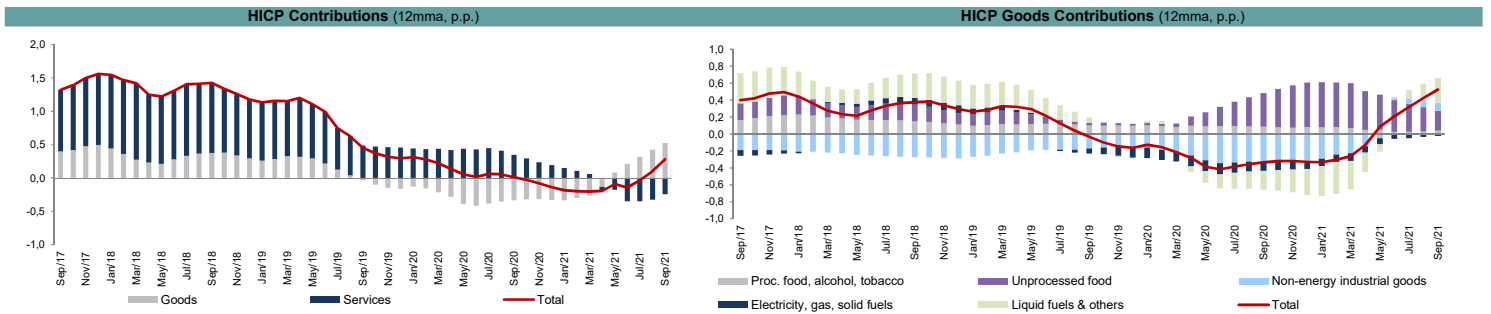
HICP Developments (12mma, year-on-year change, %)



Notes: (a) Indexes, as well as both growth rates with respect to the previous month (MM-1) and with respect to the corresponding month of the previous year (MM-12) are neither calendar nor seasonally adjusted; (b) T (x) - trend regression coefficient of the yearly rates of change in the last x periods; (c) M (x) - average monthly growth rate for the last x months.
Source: Eurostat.

Harmonized Indices of Consumer Prices (HICPs)^(a)

	Weight	2015=100		Year-on-Year rates of change (%)											Dif. (p.p.) t-1	12mma	Trend (x100) ^(b)				Monthly Average (%) ^(c)			
		Sep-20	Sep-21	2019	2020	2020 II	2020 III	2020 IV	2021 I	2021 II	Jun/21	Jul/21	#####	Sep/21			Sep/21	T12	T9	T6	T3	M12	M9	M6
All-Items HICP	1000	103,9	105,3	0,3	-0,1	-0,2	-0,4	-0,4	0,2	-0,1	-0,6	1,1	1,3	1,3	0,1	0,2	0,15	0,15	0,32	0,10	0,1	0,2	0,2	0,1
.Goods	576	101,1	102,8	-0,3	-0,6	0,7	0,3	1,0	0,0	0,7	1,7	2,1	2,1	1,8	-0,3	0,9	0,04	0,05	0,07	1,27	0,1	0,2	0,2	0,1
Food including alcohol & tobacco	242	105,9	106,7	0,6	1,8	1,7	0,9	2,0	0,8	1,2	-0,1	0,7	0,8	0,7	0,0	0,8	-0,01	-0,06	-0,18	-0,21	0,1	0,1	0,1	-0,1
Processes food, alcohol, tobacco	135	103,6	104,7	0,7	0,6	1,6	1,5	1,9	0,8	0,7	-0,8	0,5	0,8	1,1	0,2	0,3	-0,02	-0,05	-0,11	-0,21	0,1	0,1	0,1	0,0
Unprocessed food	106	111,9	111,7	0,2	5,0	1,9	0,8	2,9	0,9	2,2	1,8	1,2	0,6	-0,2	-0,8	2,2	0,01	-0,10	-0,37	-0,20	0,0	0,1	0,2	-0,5
Industrial goods	335	97,9	100,4	-0,9	-2,2	0,0	0,0	0,2	-0,6	0,4	2,9	3,0	3,0	2,6	-0,5	1,0	0,09	0,14	0,28	2,42	0,2	0,3	0,2	0,3
Non-energy industrial goods	256	97,6	97,7	-0,6	-1,3	-0,6	-0,8	-0,9	-1,2	-1,1	1,1	1,0	0,9	0,2	-0,7	0,4	0,10	0,20	0,36	3,36	0,0	0,1	0,0	0,0
Durables	64	102,2	103,5	1,4	-0,3	0,2	0,5	0,6	-0,3	-0,3	1,1	1,0	0,9	1,3	0,5	0,7	0,03	0,02	0,11	0,35	0,1	0,2	0,1	0,3
Semi-durables	100	91,1	89,6	-3,2	-3,4	-2,1	-2,4	-2,9	-3,3	-2,9	1,8	0,2	-0,4	-1,7	-1,3	-0,8	0,33	0,63	1,07	10,47	-0,1	0,0	-0,1	-0,3
Non-durables	92	101,7	102,7	0,8	0,6	0,5	0,3	0,6	0,4	0,6	0,3	1,1	0,7	1,0	0,4	0,9	-0,04	-0,01	0,04	0,12	0,1	0,0	0,0	0,1
Energy	79	98,4	109,1	-1,8	-5,5	1,9	2,5	3,6	1,7	5,4	9,3	9,0	9,6	10,8	1,2	2,6	0,04	-0,08	0,02	-0,43	0,9	1,0	0,8	0,9
Electricity, gas, solid fuels	37	94,6	97,1	-3,2	-2,0	-2,3	0,0	1,3	2,0	1,8	0,0	0,6	2,4	2,7	0,3	-0,5	0,07	0,14	0,15	-0,13	0,2	0,3	0,5	0,8
Liquid fuels & others	42	102,9	123,4	-0,4	-8,8	5,8	4,8	5,6	1,4	8,7	19,6	18,4	17,7	19,9	2,2	6,4	0,00	-0,32	-0,11	-0,75	1,5	1,8	1,2	1,0
.Services	424	107,8	108,7	1,1	0,5	3,1	2,7	2,9	2,0	2,0	-3,3	0,0	0,4	0,8	0,4	-0,6	0,08	0,00	-0,14	-0,41	0,1	0,3	0,3	0,2
Communication	35	101,2	102,9	-2,7	-2,1	3,4	3,5	1,3	0,6	0,6	0,4	1,3	1,7	1,7	0,0	0,0	0,01	-0,02	-0,10	-0,16	0,1	0,2	0,2	0,1
Housing	57	111,8	114,7	3,3	2,1	1,7	1,8	1,5	1,4	2,0	2,6	2,4	2,5	2,6	0,1	1,9	0,00	-0,01	0,02	0,03	0,2	0,2	0,2	0,2
Recreation, incl. repairs & care	169	110,6	111,4	0,8	0,6	5,3	4,2	4,5	2,4	2,8	-7,7	-0,5	-0,2	0,7	0,9	-1,9	0,20	0,02	-0,24	-0,80	0,1	0,5	0,7	0,5
Services related to transport	62	100,9	101,8	0,8	-1,8	1,2	0,4	3,3	4,3	1,6	-2,6	-0,5	1,6	0,9	-0,7	-1,5	0,00	-0,02	-0,37	-1,10	0,1	0,1	0,3	-0,2
.Core HICP^(d)	815	103,8	104,4	0,5	-0,1	1,7	1,3	1,5	0,8	0,8	-1,6	0,4	0,5	0,6	0,1	-0,2	0,06	0,05	0,02	0,78	0,05	0,17	0,2	0,1
Energy	79	98,4	109,1	-1,8	-5,5	1,9	2,5	3,6	1,7	5,4	9,3	9,0	9,6	10,8	1,2	2,6	0,04	-0,08	0,02	-0,43	0,9	1,0	0,8	0,9
Unprocessed food	106	111,9	111,7	0,2	5,3	1,9	0,8	2,9	0,9	2,2	1,8	1,2	0,6	-0,2	-0,8	2,2	0,01	-0,10	-0,37	-0,20	0,0	0,1	0,2	-0,5
Brent (€/bbl)	-	35,5	63,6	-5,5	-33,9	-50,3	-33,4	-32,8	9,7	89,6	68,4	66,7	57,0	79,1	22,1	22,4	12,23	8,06	-8,93	6,23	5,0	4,9	2,4	1,4



Notes: (a) Indexes, as well as both growth rates with respect to the previous month (M/M-1) and with respect to the corresponding month of the previous year (M/M-12) are neither calendar nor seasonally adjusted; (b) T (x) - trend regression coefficient of the yearly rates of change in the last x periods; (c) M (x) - average monthly growth rate for the last x months; (d) Overall Index excluding energy and unprocessed food. Source: Eurostat.