



Nota de Preços

OUTUBRO • 2021

GPEAR

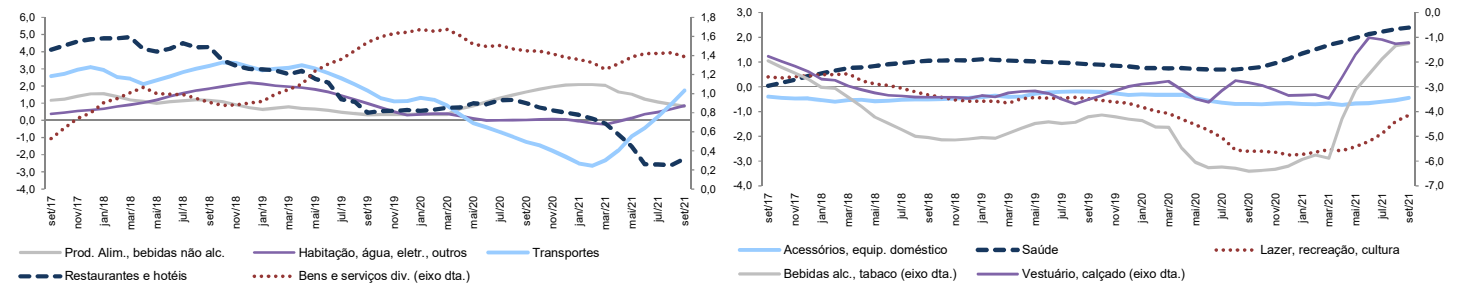
Gabinete de Planeamento, Estratégia,
Avaliação e Relações Internacionais
MINISTÉRIO DAS FINANÇAS

Office for Economic Policy
and International Affairs
MINISTRY OF FINANCE

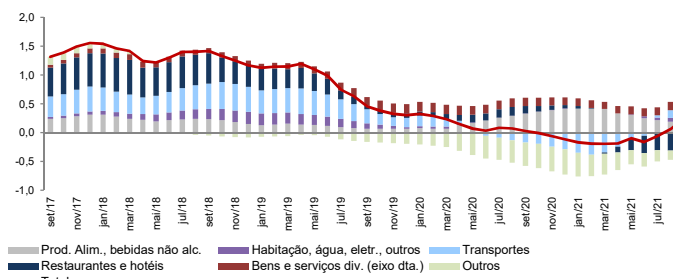
Índice Harmonizado de Preços no Consumidor (IHPC)^(a)

	Peso	2015=100		Variações Homólogas (%)										Dif. (p.p.) t-1	MM12 set/21	Tendência (x100) ^(b)				Média Mensal (%) ^(c)				
		set/20	set/21	2019	2020	2020 II	2020 III	2020 IV	2021 I	2021 II	jun/21	jul/21	ago/21			set/21	T12	T9	T6	T3	M12	M9	M6	M3
IHPC - AE 19	1000	105,0	108,5	1,2	0,3	0,2	0,0	-0,3	1,1	1,8	1,9	2,2	3,0	3,4	0,4	1,4	0,33	0,30	0,34	0,60	0,3	0,3	0,3	0,2
IHPC - Portugal	1000	103,9	105,3	0,3	-0,1	-0,2	-0,4	-0,4	0,2	-0,1	-0,6	1,1	1,3	1,3	0,1	0,2	0,15	0,15	0,32	0,10	0,1	0,2	0,2	0,1
Indic. tendência (média aparada)	526	0,6	0,6	0,0	0,5	-0,1	0,7	0,3	1,1	0,3	-0,5	1,4	0,0	0,0	0,0	0,6	-0,03	-0,14	-0,10	-0,70	:	:	:	:
. Prod. alimentares e bebidas não alcoólicas	205	105,2	105,9	0,3	2,1	3,1	2,3	2,0	0,9	-0,1	-0,2	0,6	0,6	0,7	0,0	0,8	-0,16	-0,03	0,23	0,03	0,1	0,1	0,1	-0,2
Produtos alimentares	194	105,0	105,7	0,3	2,2	3,2	2,4	2,2	1,0	-0,1	0,0	0,7	0,7	0,7	0,0	1,0	-0,18	-0,04	0,24	0,00	0,1	0,1	0,1	-0,2
Bebidas não alcoólicas	11	108,9	108,4	1,2	0,3	0,7	0,2	-0,8	-1,8	-1,1	-2,3	-1,4	-1,1	-0,5	0,6	-1,2	0,00	0,12	0,09	0,45	0,0	0,1	0,1	0,2
. Bebidas alcoólicas, tabaco e narcóticos	37	109,8	110,9	2,0	0,5	0,3	-0,3	0,6	0,5	1,0	0,2	1,5	1,6	1,0	-0,7	0,9	0,08	0,09	-0,01	-0,28	0,1	0,0	0,0	-0,1
. Vestuário e calçado	69	93,5	91,7	-3,0	-3,3	-6,5	-0,7	-3,7	-2,5	2,8	2,5	-0,6	-1,9	-2,0	-0,1	-1,2	0,34	0,08	-1,22	-0,68	-0,2	0,1	-0,1	-0,5
Vestuário	54	96,1	94,5	-2,5	-2,5	-5,4	0,8	-3,6	-2,1	2,8	3,1	-1,4	-2,9	-1,7	1,2	-1,2	0,29	-0,01	-1,20	-0,17	-0,1	0,2	-0,2	-0,3
Calçado	14	85,9	83,3	-4,3	-6,2	-10,3	-5,1	-4,0	-3,8	3,0	0,3	1,8	1,6	-3,0	-4,6	-1,2	0,50	0,34	-1,33	-2,38	-0,3	-0,4	0,0	-1,3
. Rendas, água, elect., gás e combustíveis	87	103,5	106,0	0,3	0,1	-0,8	0,1	0,0	-0,2	1,6	1,8	1,6	2,3	2,4	0,1	0,9	0,26	0,36	0,21	0,42	0,2	0,2	0,3	0,4
Rendas efectivas da habitação	24	111,2	113,3	3,2	2,6	2,7	2,3	2,0	1,6	1,8	2,0	1,9	1,9	1,9	0,0	1,8	-0,01	0,04	0,06	-0,03	0,2	0,2	0,2	0,2
Abastecimento de água & diversos	19	107,8	109,3	1,8	-0,5	-3,0	-0,2	-0,2	-0,1	4,3	5,1	1,4	1,4	1,4	0,0	1,4	0,30	0,25	-0,66	0,00	0,1	0,2	0,0	0,0
Eletricidade, gás, outros combustíveis	40	95,1	98,1	-2,8	-2,4	-3,7	-2,2	-2,2	-2,2	0,5	0,6	1,1	2,8	3,2	0,4	-0,4	0,54	0,73	0,58	1,04	0,3	0,3	0,5	0,8
. Acessórios, equipamento doméstico	62	98,1	98,8	-0,3	-0,7	-0,8	-0,8	-0,6	-0,5	-0,8	-0,9	-0,3	-0,1	0,7	0,8	-0,4	0,06	0,12	0,27	0,49	0,1	0,0	0,1	0,3
. Saúde	67	103,3	105,4	0,8	1,1	0,7	1,0	2,2	2,8	2,5	2,4	2,1	2,2	2,0	-0,2	2,4	-0,01	-0,10	-0,10	-0,05	0,2	0,1	0,1	0,1
Medicamentos, equipamento médico	30	107,3	110,7	1,3	1,7	1,3	1,0	3,3	4,2	3,7	3,8	3,9	4,0	3,2	-0,8	3,7	0,03	-0,08	-0,02	-0,37	0,3	0,0	0,1	0,1
Serviços doentes ambulatoriais	33	101,6	103,2	0,6	1,0	0,5	1,2	1,8	2,2	2,0	1,8	1,3	1,4	1,5	0,1	1,8	-0,03	-0,12	-0,16	0,10	0,1	0,1	0,1	0,1
. Transportes	129	103,9	110,4	1,1	-2,1	-3,3	-3,0	-2,8	-0,1	4,4	3,9	5,2	5,6	6,2	0,6	1,7	0,99	0,96	0,41	0,54	0,5	0,6	0,5	0,4
Aquisição de veículos	30	110,1	113,5	3,8	1,1	0,8	1,2	1,2	1,7	2,6	2,4	2,4	2,4	3,1	0,6	2,0	0,17	0,15	0,03	0,34	0,3	0,3	0,3	0,5
Despesas com veículos pessoais	72	103,6	112,4	-0,1	-3,2	-7,4	-2,9	-3,7	-0,3	9,9	9,5	8,3	7,8	8,5	0,7	3,4	1,49	1,37	-0,41	0,12	0,7	0,8	0,6	0,2
Serviços de transportes	27	89,1	94,3	-1,8	-7,2	0,8	-15,2	-11,7	-5,7	-11,9	-13,6	-0,3	5,6	5,8	0,2	-6,6	1,38	1,66	4,37	3,06	0,5	0,3	0,8	1,1
. Comunicações	35	100,8	102,1	-2,6	-2,2	-2,2	-0,9	-1,3	-0,8	-0,1	0,2	0,9	1,1	1,3	0,2	-0,3	0,26	0,31	0,37	0,19	0,1	0,1	0,2	0,0
. Lazer, recreação e cultura	69	95,7	96,5	-0,7	-2,7	-2,8	-3,9	-2,2	-1,2	-1,5	-0,7	-0,2	0,1	0,9	0,7	-1,1	0,25	0,29	0,63	0,52	0,1	0,1	0,0	0,1
. Educação	15	103,4	102,2	0,9	-0,9	-0,6	-0,8	-1,5	-1,6	-1,6	-1,6	-1,4	-1,3	-1,2	0,1	-1,5	0,02	0,05	0,11	0,12	-0,1	0,0	0,1	0,1
. Restaurantes e hotéis	123	112,2	112,9	0,6	0,4	2,5	-1,4	-1,2	-0,6	-6,6	-8,9	-0,7	-0,4	0,7	1,1	-2,2	-0,10	0,00	1,52	0,67	0,1	0,6	0,9	0,6
Serviços de refeições	102	109,2	111,4	2,0	2,3	2,6	2,3	2,0	1,4	1,4	1,5	1,8	1,9	2,0	0,1	1,7	-0,01	0,09	0,17	0,12	0,2	0,2	0,3	0,2
Serviços de alojamento	21	117,8	121,6	-1,9	-4,3	1,1	-10,0	-9,6	-6,3	-20,0	-24,7	-1,2	1,1	3,2	2,1	-9,2	0,54	0,94	5,14	2,20	0,3	2,5	3,5	1,8
. Bens e serviços diversos	102	105,8	106,9	1,6	1,4	1,0	1,4	1,3	1,2	1,7	1,7	1,5	1,4	1,0	-0,4	1,4	0,00	0,00	-0,13	-0,26	0,1	0,1	0,1	0,0
Cuidados pessoais	31	100,2	99,7	0,3	0,6	0,8	0,6	0,7	0,3	-0,4	-1,3	1,0	-0,8	-0,5	0,3	0,1	-0,14	-0,13	-0,14	-0,73	0,0	0,0	-0,1	-0,1
Artigos pessoais n.e.	10	92,6	91,6	-1,7	1,3	0,5	2,0	1,7	0,8	1,1	1,3	0,3	-0,3	-1,1	-0,8	0,8	-0,20	-0,21	-0,46	-0,71	-0,1	-0,2	0,0	-0,3
Protecção social	11	109,8	112,5	2,0	2,0	1,8	1,8	2,6	2,4	2,4	2,4	2,4	2,4	2,4	0,0	2,5	-0,02	0,00	0,00	0,00	0,2	0,1	0,0	0,0
Seguros	13	108,7	110,6	5,0	-0,8	-3,5	-0,3	-0,9	-0,5	5,2	7,3	1,6	4,4	1,8	-2,6	1,5	0,52	0,53	-0,36	0,09	0,1	0,3	0,5	0,1
Serviços financeiros n.e.	36	120,2	124,3	4,1	4,3	4,8	4,0	2,8	3,8	3,5	3,5	3,5	3,5	3,5	0,0	3,4	0,06	-0,04	0,02	0,00	0,3	0,4	0,3	0,1

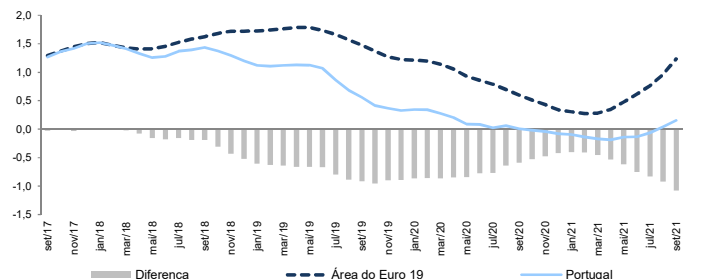
Evolução do IHPC por Classe (mm12, variação homóloga, %)



Contributos IHPC (mm12, p.p.)



Evolução do IHPC (mm12, variação homóloga, %)

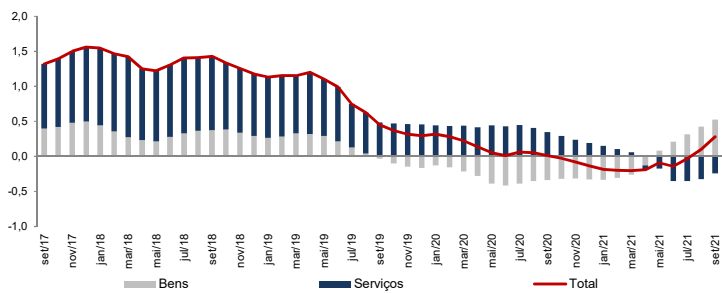


Notas: (a) Índices, taxas de variação mensais (MM-1) e taxas de variação homóloga (MM-12) não são ajustadas de efeitos sazonais e de calendário; (b) T(x) - Coeficiente da regressão de tendência das taxas de variação anuais nos últimos x períodos; (c) M(x) - taxa de crescimento média mensal dos últimos x meses.
Fonte: Eurostat.

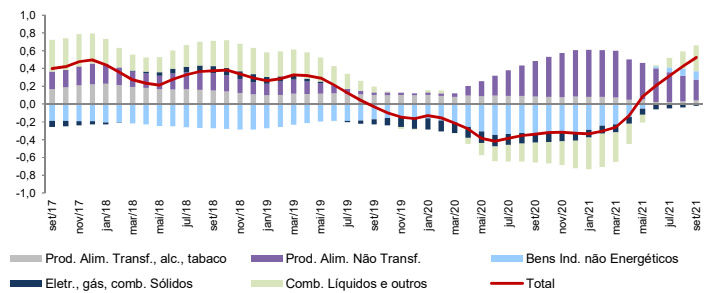
Índice Harmonizado de Preços no Consumidor (IHPC)^(a)

	Peso	2015=100		Variações Homólogas (%)								Dif. (p.p.) t-1	MM12 set/21	Tendência (x100) ^(b)				Média Mensal (%) ^(c)						
		set/20	set/21	2019	2020	2020 II	2020 III	2020 IV	2021 I	2021 II	jun/21			jul/21	ago/21	set/21	T12	T9	T6	T3	M12	M9	M6	M3
IHPC	1000	103,9	105,3	0,3	-0,1	-0,2	-0,4	-0,4	0,2	-0,1	-0,6	1,1	1,3	1,3	0,1	0,2	0,15	0,15	0,32	0,10	0,1	0,2	0,2	0,1
. Bens	576	101,1	102,8	-0,3	-0,6	0,7	0,3	1,0	0,0	0,7	1,7	2,1	2,1	1,8	-0,3	0,9	0,04	0,05	0,07	1,27	0,1	0,2	0,2	0,1
Prod. alimentares incluindo bebidas alcoólicas e tabaco	242	105,9	106,7	0,6	1,8	1,7	0,9	2,0	0,8	1,2	-0,1	0,7	0,8	0,7	0,0	0,8	-0,01	-0,06	-0,18	-0,21	0,1	0,1	0,1	-0,1
Prod. alim. transformados (alcool e tabaco)	135	103,6	104,7	0,7	0,6	1,6	1,5	1,9	0,8	0,7	-0,8	0,5	0,8	1,1	0,2	0,3	-0,02	-0,05	-0,11	-0,21	0,1	0,1	0,1	0,0
Prod. alim. não transformados	106	111,9	111,7	0,2	5,0	1,9	0,8	2,9	0,9	2,2	1,8	1,2	0,6	-0,2	-0,8	2,2	0,01	-0,10	-0,37	-0,20	0,0	0,1	0,2	-0,5
Bens industriais	335	97,9	100,4	-0,9	-2,2	0,0	0,0	0,2	-0,6	0,4	2,9	3,0	3,0	2,6	-0,5	1,0	0,09	0,14	0,28	2,42	0,2	0,3	0,2	0,3
Bens industriais não energéticos	256	97,6	97,7	-0,6	-1,3	-0,6	-0,8	-0,9	-1,2	-1,1	1,1	1,0	0,9	0,2	-0,7	0,4	0,10	0,20	0,36	3,36	0,0	0,1	0,0	0,0
Duradouros	64	102,2	103,5	1,4	-0,3	0,2	0,5	0,6	-0,3	-0,3	1,1	1,0	0,9	1,3	0,5	0,7	0,03	0,02	0,11	0,35	0,1	0,2	0,1	0,3
Semi-duradouros	100	91,1	89,6	-3,2	-3,4	-2,1	-2,4	-2,9	-3,3	-2,9	1,8	0,2	-0,4	-1,7	-1,3	-0,8	0,33	0,63	1,07	10,47	-0,1	0,0	-0,1	-0,3
Não-duradouros	92	101,7	102,7	0,8	0,6	0,5	0,3	0,6	0,4	0,6	0,3	1,1	0,7	1,0	0,4	0,9	-0,04	-0,01	0,04	0,12	0,1	0,0	0,0	0,1
Bens energéticos	79	98,4	109,1	-1,8	-5,5	1,9	2,5	3,6	1,7	5,4	9,3	9,0	9,6	10,8	1,2	2,6	0,04	-0,08	0,02	-0,43	0,9	1,0	0,8	0,9
Eletricidade, gás, comb. sólidos	37	94,6	97,1	-3,2	-2,0	-2,3	0,0	1,3	2,0	1,8	0,0	0,6	2,4	2,7	0,3	-0,5	0,07	0,14	0,15	-0,13	0,2	0,3	0,5	0,8
Comb. líquidos e outros	42	102,9	123,4	-0,4	-8,8	5,8	4,8	5,6	1,4	8,7	19,6	18,4	17,7	19,9	2,2	6,4	0,00	-0,32	-0,11	-0,75	1,5	1,8	1,2	1,0
. Serviços	424	107,8	108,7	1,1	0,5	3,1	2,7	2,9	2,0	2,0	-3,3	0,0	0,4	0,8	0,4	-0,6	0,08	0,00	-0,14	-0,41	0,1	0,3	0,3	0,2
Comunicação	35	101,2	102,9	-2,7	-2,1	3,4	3,5	1,3	0,6	0,6	0,4	1,3	1,7	1,7	0,0	0,0	0,01	-0,02	-0,10	-0,16	0,1	0,2	0,2	0,1
Habitação	57	111,8	114,7	3,3	2,1	1,7	1,8	1,5	1,4	2,0	2,6	2,4	2,5	2,6	0,1	1,9	0,00	-0,01	0,02	0,03	0,2	0,2	0,2	0,2
Recreativos, reparação, outros	169	110,6	111,4	0,8	0,6	5,3	4,2	4,5	2,4	2,8	-7,7	-0,5	-0,2	0,7	0,9	-1,9	0,20	0,02	-0,24	-0,80	0,1	0,5	0,7	0,5
Transporte	62	100,9	101,8	0,8	-1,8	1,2	0,4	3,3	4,3	1,6	-2,6	-0,5	1,6	0,9	-0,7	-1,5	0,00	-0,02	-0,37	-1,10	0,1	0,1	0,3	-0,2
. IHPC Subjacente^(d)	815	103,8	104,4	0,5	-0,1	1,7	1,3	1,5	0,8	0,8	-1,6	0,4	0,5	0,6	0,1	-0,2	0,06	0,05	0,02	0,78	0,05	0,17	0,2	0,1
Energéticos	79	98,4	109,1	-1,8	-5,5	1,9	2,5	3,6	1,7	5,4	9,3	9,0	9,6	10,8	1,2	2,6	0,04	-0,08	0,02	-0,43	0,9	1,0	0,8	0,9
Produtos alimentares não transformados	106	111,9	111,7	0,2	5,3	1,9	0,8	2,9	0,9	2,2	1,8	1,2	0,6	-0,2	-0,8	2,2	0,01	-0,10	-0,37	-0,20	0,0	0,1	0,2	-0,5
Brent (€/bbl)	-	35,5	63,6	-5,5	-33,9	-50,3	-33,4	-32,8	9,7	89,6	68,4	66,7	57,0	79,1	22,1	22,4	12,23	8,06	-8,93	6,23	5,0	4,9	2,4	1,4

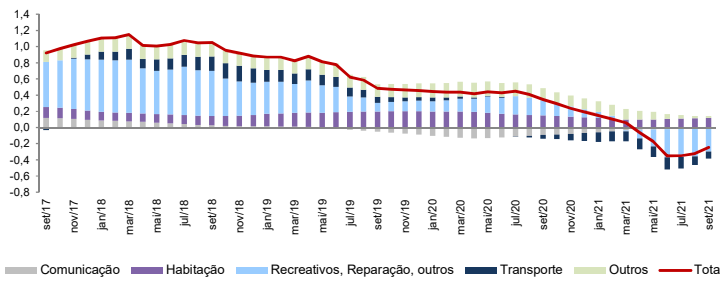
Contributos IHPC (mm12, p.p.)



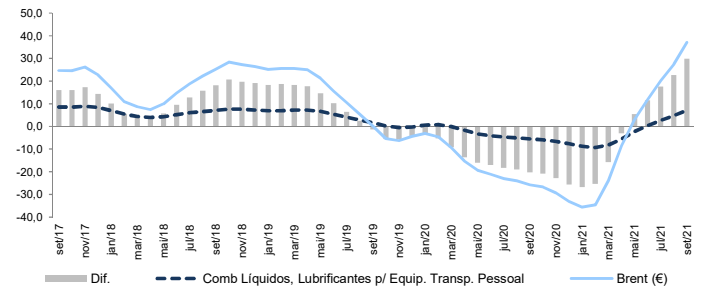
Contributos IHPC Bens (mm12, p.p.)



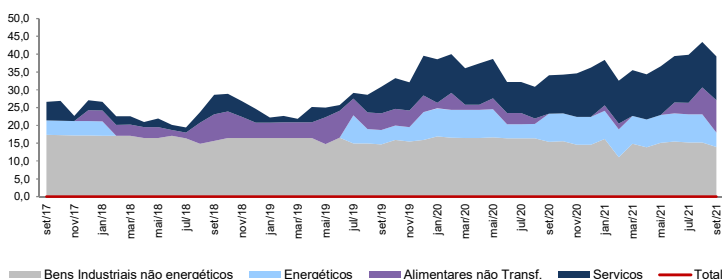
Contributos IHPC Serviços (mm12, p.p.)



IHPC de Comb. Líquidos e Preço do Brent (€/bbl) (12mma, p.p.)



Peso das componentes com taxa de variação homóloga negativa (mm3, %)



Notas: (a) Índices, taxas de variação mensais (MM-1) e taxas de variação homóloga (MM-12) não são ajustadas de efeitos sazonais e de calendário; (b) T(x) - Coeficiente da regressão de tendência das taxas de variação anuais nos últimos x períodos; (c) M(x) - taxa de crescimento média mensal dos últimos x meses; (d) Índice excluindo produtos alimentares não transformados e energéticos.