



# Prices Report

January • 2022

**GPEARi**

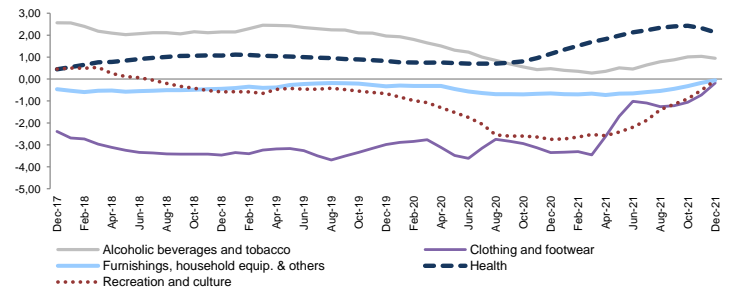
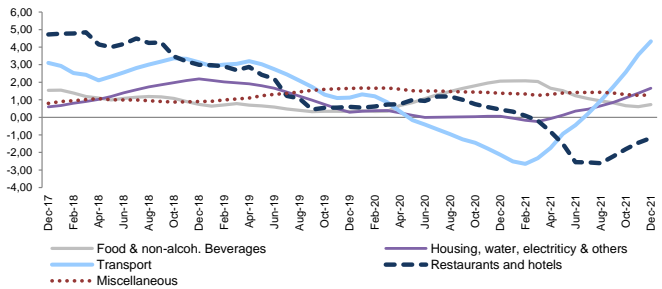
Gabinete de Planejamento, Estratégia,  
Avaliação e Relações Internacionais  
MINISTÉRIO DAS FINANÇAS

• Office for Economic Policy  
and International Affairs  
MINISTRY OF FINANCE

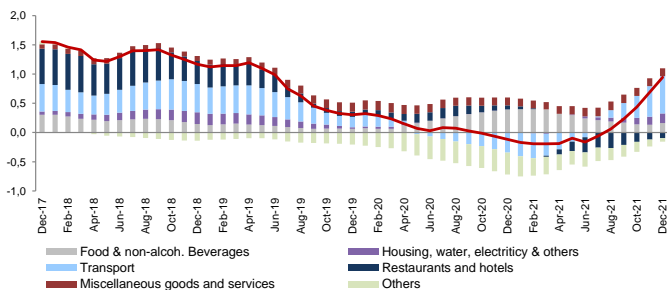
### Harmonized Indices of Consumer Prices (HICPs)<sup>(a)</sup>

	Weight	2015=100		Year-on-Year rates of change (%)												Diff. (p.p.) t-1	12mma Dec-21	Trend (x100) <sup>(b)</sup>				Monthly Average (%) <sup>(c)</sup>			
		Dec-20	Dec-21	2020	2021	2020 IV	2021 I	2021 II	2021 III	2021 IV	Sep-21	Oct-21	Nov-21	Dec-21	T12			T9	T6	T3	M12	M9	M6	M3	
<b>HICP - EA 19</b>	-	<b>105,2</b>	<b>110,4</b>	<b>0,3</b>	<b>2,6</b>	<b>-0,3</b>	<b>1,1</b>	<b>1,8</b>	<b>2,8</b>	<b>4,6</b>	<b>3,4</b>	<b>4,1</b>	<b>4,9</b>	<b>5,0</b>	<b>0,1</b>	<b>2,6</b>	<b>0,39</b>	<b>0,46</b>	<b>0,58</b>	<b>0,46</b>	<b>0,4</b>	<b>0,4</b>	<b>0,4</b>	<b>0,6</b>	
<b>HICP - Portugal</b>	<b>1000</b>	<b>103,1</b>	<b>106,0</b>	<b>-0,1</b>	<b>0,9</b>	<b>-0,4</b>	<b>0,2</b>	<b>-0,1</b>	<b>1,2</b>	<b>2,4</b>	<b>1,3</b>	<b>1,8</b>	<b>2,6</b>	<b>2,8</b>	<b>0,1</b>	<b>0,9</b>	<b>0,25</b>	<b>0,38</b>	<b>0,37</b>	<b>0,48</b>	<b>0,2</b>	<b>0,2</b>	<b>0,2</b>	<b>0,2</b>	
<b>. Food &amp; non-alcoholic beverages</b>	<b>220</b>	<b>104,5</b>	<b>107,6</b>	<b>2,1</b>	<b>0,7</b>	<b>2,0</b>	<b>0,9</b>	<b>-0,1</b>	<b>0,6</b>	<b>1,6</b>	<b>0,7</b>	<b>0,5</b>	<b>1,4</b>	<b>2,9</b>	<b>1,5</b>	<b>0,7</b>	<b>0,11</b>	<b>0,31</b>	<b>0,39</b>	<b>1,20</b>	<b>0,2</b>	<b>0,3</b>	<b>0,2</b>	<b>0,5</b>	
Food	206	104,3	107,5	2,2	0,8	2,2	1,0	-0,1	0,7	1,6	0,7	0,5	1,3	3,0	1,7	0,8	0,10	0,31	0,38	1,27	0,3	0,3	0,2	0,6	
Non-alcoholic beverages	14	107,9	108,4	0,3	-0,8	-0,8	-1,8	-1,1	-1,0	0,8	-0,5	0,2	1,6	0,4	-1,2	-0,8	0,24	0,30	0,52	0,12	0,0	0,1	0,1	0,0	
<b>. Alcoholic beverages &amp; tobacco</b>	<b>42</b>	<b>110,7</b>	<b>111,1</b>	<b>0,5</b>	<b>0,9</b>	<b>0,6</b>	<b>0,5</b>	<b>1,0</b>	<b>1,4</b>	<b>0,9</b>	<b>1,0</b>	<b>1,4</b>	<b>0,9</b>	<b>0,4</b>	<b>-0,5</b>	<b>0,9</b>	<b>0,02</b>	<b>-0,07</b>	<b>-0,22</b>	<b>-0,51</b>	<b>0,0</b>	<b>0,0</b>	<b>0,0</b>	<b>0,1</b>	
<b>. Clothing and footwear</b>	<b>54</b>	<b>91,0</b>	<b>92,6</b>	<b>-3,3</b>	<b>-0,2</b>	<b>-3,7</b>	<b>-2,5</b>	<b>2,8</b>	<b>-1,5</b>	<b>0,1</b>	<b>-2,0</b>	<b>-1,2</b>	<b>-0,1</b>	<b>1,8</b>	<b>2,0</b>	<b>-0,2</b>	<b>0,10</b>	<b>-0,38</b>	<b>0,52</b>	<b>1,50</b>	<b>0,1</b>	<b>0,0</b>	<b>-0,1</b>	<b>0,3</b>	
Clothing	42	92,7	95,2	-2,5	-0,1	-3,6	-2,1	2,8	-2,0	0,7	-1,7	-0,9	0,3	2,7	2,4	-0,1	0,13	-0,25	0,88	1,82	0,2	0,0	0,0	0,2	
Footwear	12	86,1	85,0	-6,2	-0,6	-4,0	-3,8	3,0	0,0	-1,7	-3,0	-2,1	-1,8	-1,2	0,5	-0,6	0,00	-0,86	-0,69	0,44	-0,1	0,2	-0,3	0,7	
<b>. Housing, water, electricity &amp; others</b>	<b>100</b>	<b>103,9</b>	<b>107,3</b>	<b>0,1</b>	<b>1,7</b>	<b>0,0</b>	<b>-0,2</b>	<b>1,6</b>	<b>2,1</b>	<b>3,2</b>	<b>2,4</b>	<b>3,1</b>	<b>3,2</b>	<b>3,3</b>	<b>0,0</b>	<b>1,7</b>	<b>0,35</b>	<b>0,27</b>	<b>0,34</b>	<b>0,09</b>	<b>0,3</b>	<b>0,3</b>	<b>0,4</b>	<b>0,4</b>	
Actual rentals for housing	42	111,7	113,8	2,6	1,8	2,0	1,6	1,8	1,9	1,9	1,9	1,9	1,9	2,0	0,0	1,8	0,03	0,03	0,00	0,04	0,2	0,2	0,2	0,2	
Water supply and misc. Services	13	107,8	109,3	-0,5	1,8	-0,2	-0,1	4,3	1,4	1,4	1,4	1,4	1,4	1,4	0,0	1,8	0,06	-0,41	0,00	0,00	0,1	0,0	0,0	0,0	
Electricity, gas & other fuels	43	95,5	100,2	-2,4	1,4	-2,2	-2,2	0,5	2,4	4,9	3,2	4,8	5,0	4,9	-0,1	1,4	0,75	0,69	0,77	0,09	0,4	0,5	0,7	0,7	
<b>. Furnishings &amp; others</b>	<b>70</b>	<b>98,3</b>	<b>99,2</b>	<b>-0,7</b>	<b>-0,1</b>	<b>-0,6</b>	<b>-0,5</b>	<b>-0,8</b>	<b>0,1</b>	<b>1,0</b>	<b>0,7</b>	<b>0,8</b>	<b>1,3</b>	<b>0,9</b>	<b>-0,5</b>	<b>-0,1</b>	<b>0,18</b>	<b>0,28</b>	<b>0,30</b>	<b>0,02</b>	<b>0,1</b>	<b>0,1</b>	<b>0,2</b>	<b>0,1</b>	
<b>. Health</b>	<b>69</b>	<b>104,8</b>	<b>105,5</b>	<b>1,1</b>	<b>2,1</b>	<b>2,2</b>	<b>2,8</b>	<b>2,5</b>	<b>2,1</b>	<b>1,2</b>	<b>2,0</b>	<b>1,8</b>	<b>1,1</b>	<b>0,6</b>	<b>-0,5</b>	<b>-0,1</b>	<b>-0,17</b>	<b>-0,22</b>	<b>-0,32</b>	<b>-0,60</b>	<b>0,1</b>	<b>0,1</b>	<b>0,1</b>	<b>0,0</b>	
Medical products & equipment	23	110,3	110,5	1,7	3,2	3,3	4,2	3,7	3,7	1,2	3,2	2,6	0,9	0,2	-0,8	3,2	-0,29	-0,41	-0,81	-1,22	0,0	0,0	0,0	0,0	
Out-patient services	43	102,5	103,4	1,0	1,7	1,8	2,2	2,0	1,4	1,2	1,5	1,5	1,2	0,9	-0,3	1,7	-0,12	-0,13	-0,08	-0,31	0,1	0,1	0,1	0,1	
<b>. Transport</b>	<b>146</b>	<b>104,8</b>	<b>111,7</b>	<b>-2,1</b>	<b>4,3</b>	<b>-2,8</b>	<b>-0,1</b>	<b>4,4</b>	<b>5,7</b>	<b>7,5</b>	<b>6,2</b>	<b>7,3</b>	<b>8,6</b>	<b>6,6</b>	<b>-2,0</b>	<b>4,3</b>	<b>0,79</b>	<b>0,47</b>	<b>0,49</b>	<b>-0,36</b>	<b>0,5</b>	<b>0,5</b>	<b>0,4</b>	<b>0,4</b>	
Purchase of vehicles	52	110,4	114,9	1,1	2,6	1,2	1,7	2,6	2,6	3,6	3,1	3,0	3,6	4,0	0,4	2,6	0,19	0,17	0,34	0,52	0,3	0,3	0,5	0,4	
Operation of personal transport	77	104,4	113,5	-3,2	6,9	-3,7	-0,3	9,9	8,2	10,2	8,5	10,7	11,4	8,7	-2,7	6,9	0,97	0,03	0,43	-0,99	0,7	0,5	0,2	0,3	
Transport services	16	91,9	96,3	-7,2	-2,1	-11,7	-5,7	-11,9	3,6	7,1	5,8	5,1	11,8	4,8	-7,1	-2,1	1,80	2,96	1,23	-0,19	0,4	0,7	0,9	0,7	
<b>. Communications</b>	<b>30</b>	<b>100,8</b>	<b>101,7</b>	<b>-2,2</b>	<b>0,3</b>	<b>-1,3</b>	<b>-0,8</b>	<b>-0,1</b>	<b>1,1</b>	<b>0,9</b>	<b>1,3</b>	<b>1,4</b>	<b>0,5</b>	<b>0,9</b>	<b>0,4</b>	<b>0,3</b>	<b>0,21</b>	<b>0,17</b>	<b>-0,05</b>	<b>-0,28</b>	<b>0,1</b>	<b>0,1</b>	<b>-0,1</b>	<b>-0,1</b>	
<b>. Recreation and culture</b>	<b>49</b>	<b>95,3</b>	<b>98,0</b>	<b>-2,7</b>	<b>-0,1</b>	<b>-2,2</b>	<b>-1,2</b>	<b>-1,5</b>	<b>0,3</b>	<b>2,2</b>	<b>0,9</b>	<b>1,2</b>	<b>2,5</b>	<b>2,8</b>	<b>0,3</b>	<b>-0,1</b>	<b>0,41</b>	<b>0,62</b>	<b>0,63</b>	<b>0,78</b>	<b>0,2</b>	<b>0,2</b>	<b>0,3</b>	<b>0,5</b>	
<b>. Education</b>	<b>20</b>	<b>102,0</b>	<b>103,2</b>	<b>-0,9</b>	<b>-0,8</b>	<b>-1,5</b>	<b>-1,6</b>	<b>-1,6</b>	<b>-1,3</b>	<b>1,1</b>	<b>-1,2</b>	<b>1,1</b>	<b>1,1</b>	<b>1,2</b>	<b>0,0</b>	<b>-0,8</b>	<b>0,27</b>	<b>0,42</b>	<b>0,64</b>	<b>0,02</b>	<b>0,1</b>	<b>0,1</b>	<b>0,2</b>	<b>0,3</b>	
<b>. Restaurants and hotels</b>	<b>92</b>	<b>106,6</b>	<b>110,5</b>	<b>0,4</b>	<b>-1,2</b>	<b>-1,2</b>	<b>-0,6</b>	<b>-6,6</b>	<b>-0,1</b>	<b>3,2</b>	<b>0,7</b>	<b>2,1</b>	<b>3,8</b>	<b>3,6</b>	<b>-0,2</b>	<b>-1,2</b>	<b>0,54</b>	<b>1,45</b>	<b>1,01</b>	<b>0,77</b>	<b>0,3</b>	<b>0,4</b>	<b>-0,1</b>	<b>-0,7</b>	
Catering services	76	109,3	112,4	2,3	1,8	2,0	1,4	1,4	1,9	2,5	2,0	2,1	2,6	2,8	0,2	1,8	0,13	0,19	0,20	0,34	0,2	0,3	0,3	0,3	
Accommodation services	16	97,6	105,0	-4,3	-5,4	-9,6	-6,3	-20,0	1,0	8,0	3,2	6,8	9,8	7,5	-2,3	-5,4	1,94	4,12	2,10	0,39	0,6	0,7	-1,5	-4,8	
<b>. Misc. goods and services</b>	<b>107</b>	<b>105,9</b>	<b>107,2</b>	<b>1,4</b>	<b>1,3</b>	<b>1,3</b>	<b>1,2</b>	<b>1,7</b>	<b>1,3</b>	<b>0,9</b>	<b>1,0</b>	<b>0,6</b>	<b>0,8</b>	<b>1,2</b>	<b>0,4</b>	<b>1,3</b>	<b>-0,04</b>	<b>-0,12</b>	<b>-0,10</b>	<b>0,33</b>	<b>0,1</b>	<b>0,1</b>	<b>0,0</b>	<b>0,1</b>	
Personal care	25	99,5	99,6	0,6	-0,2	0,7	0,3	-0,4	-0,1	-0,4	-0,5	-0,9	-0,3	0,1	0,4	-0,2	-0,08	-0,04	-0,10	0,25	0,0	-0,1	-0,1	0,0	
Personal effects n.e.c.	15	92,9	92,4	1,3	0,2	1,7	0,8	1,1	-0,3	-0,8	-1,1	-1,0	-0,8	-0,5	0,3	0,2	-0,21	-0,30	-0,17	0,52	0,0	0,1	0,0	0,3	
Social protection	20	111,8	113,8	2,0	2,2	2,6	2,4	2,4	2,4	1,8	2,4	1,8	1,8	1,8	0,0	2,2	-0,06	-0,10	-0,17	0,00	0,1	0,1	0,2	0,4	
Insurance	13	107,6	110,1	-0,8	2,0	-0,9	-0,5	5,2	2,6	0,9	1,8	-0,2	0,5	2,3	1,8	2,0	0,09	-0,52	-0,28	1,27	0,2	0,3	0,0	-0,2	
Financial services n.e.c.	17	120,2	124,6	4,3	3,6	2,8	3,8	3,5	3,5	3,7	3,5	3,7	3,7	3,7	0,0	3,6	0,00	0,04	0,07	0,00	0,3	0,2	0,1	0,1	

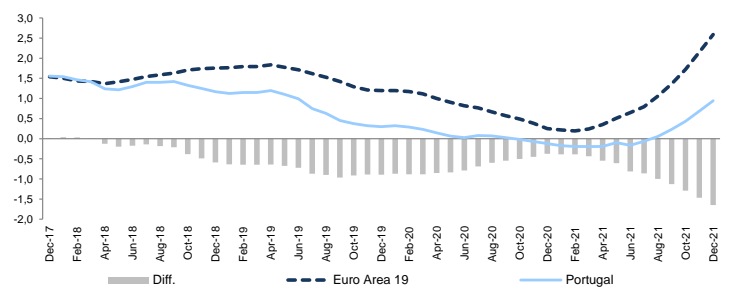
#### HICP Developments by Class (12mma, year-on-year change, %)



#### HICP Contributions (12mma, p.p.)



#### HICP Developments (12mma, year-on-year change, %)

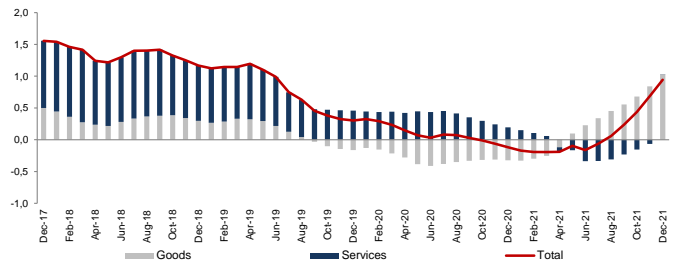


Notes: (a) Indexes, as well as both growth rates with respect to the previous month (MM-1) and with respect to the corresponding month of the previous year (MM-12) are neither calendar nor seasonally adjusted; (b) T (x) - trend regression coefficient of the yearly rates of change in the last x periods; (c) M (x) - average monthly growth rate for the last x months; (d) Overall Index excluding energy and unprocessed food.

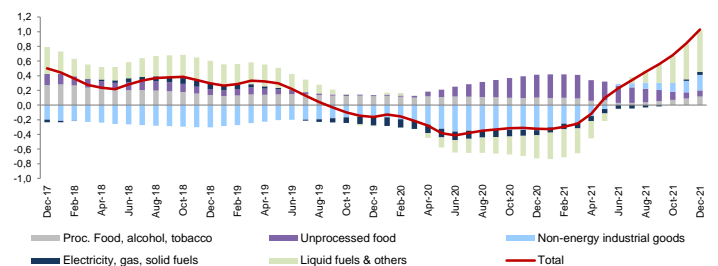
### Harmonized Indices of Consumer Prices (HICPs)<sup>(a)</sup>

	Weight	2015=100		Year-on-Year rates of change (%)										Diff. (p.p.) t-1	12mma dez-21	Trend (x100) <sup>(b)</sup>				Monthly Average (%) <sup>(c)</sup>					
		Dec-20	Dec-21	2020	2021	2020 IV	2021 I	2021 II	2021 III	2021 IV	Sep-21	Oct-21	Nov-21			Dec-21	T12	T9	T6	T3	M12	M9	M6	M3	
<b>All-items HICP</b>	<b>1000</b>	<b>103,1</b>	<b>106,0</b>	<b>-0,1</b>	<b>0,9</b>	<b>-0,4</b>	<b>0,2</b>	<b>-0,1</b>	<b>1,2</b>	<b>2,4</b>	<b>1,3</b>	<b>1,8</b>	<b>2,1</b>	<b>2,7</b>	<b>3,2</b>	<b>0,1</b>	<b>0,9</b>	<b>0,25</b>	<b>0,38</b>	<b>0,37</b>	<b>0,48</b>	<b>0,2</b>	<b>0,2</b>	<b>0,2</b>	<b>0,2</b>
<b>.Goods</b>	<b>602</b>	<b>100,8</b>	<b>104,0</b>	<b>-0,6</b>	<b>1,7</b>	<b>-0,5</b>	<b>0,4</b>	<b>1,8</b>	<b>2,0</b>	<b>2,7</b>	<b>1,8</b>	<b>2,1</b>	<b>2,7</b>	<b>3,2</b>	<b>1,5</b>	<b>1,7</b>	<b>0,23</b>	<b>0,15</b>	<b>0,23</b>	<b>0,53</b>	<b>0,3</b>	<b>0,2</b>	<b>0,2</b>	<b>0,4</b>	
Food including alcohol & tobacco	262	105,5	108,1	1,8	0,8	1,8	0,8	0,0	0,7	1,5	0,7	0,6	1,3	2,5	0,2	0,8	0,10	0,25	0,29	0,94	0,2	0,2	0,1	0,4	
Processes food, alcohol, tobacco	188	103,6	105,9	0,6	0,6	0,5	0,2	-0,2	0,8	1,7	1,1	1,3	1,5	2,2	0,8	0,6	0,18	0,30	0,30	0,44	0,2	0,2	0,2	0,4	
Unprocessed food	74	110,2	113,7	5,0	1,1	5,2	2,4	0,7	0,5	0,9	-0,2	-1,2	0,8	3,1	2,3	1,1	-0,12	0,11	0,26	2,16	0,3	0,3	0,0	0,6	
Industrial goods	340	97,7	101,4	-2,2	2,4	-2,0	0,0	3,0	2,9	3,6	2,6	3,3	3,8	3,8	-0,1	2,4	0,35	0,09	0,21	0,24	0,3	0,3	0,3	0,3	
Non-energy industrial goods	261	97,1	98,5	-1,3	0,8	-0,9	0,4	1,3	0,7	0,8	0,2	0,3	0,8	1,5	0,7	0,8	0,01	-0,06	0,05	0,59	0,1	0,1	0,2	0,3	
Durables	106	102,1	104,5	-0,3	1,2	0,0	0,6	1,2	1,1	2,0	1,3	1,6	2,0	2,3	0,3	1,2	0,14	0,13	0,31	0,37	0,2	0,2	0,3	0,3	
Semi-durables	83	89,3	90,2	-3,8	-0,1	-2,9	-1,3	1,9	-0,7	-0,2	-1,7	-1,1	-0,4	1,0	1,5	-0,1	0,00	-0,31	0,14	1,08	0,1	0,0	-0,1	0,2	
Non-durables	72	102,7	103,4	0,6	0,9	1,0	1,1	0,7	0,9	0,7	1,0	0,6	0,7	0,7	0,0	0,9	-0,04	-0,02	-0,06	0,05	0,1	0,1	0,2	0,2	
Energy	79	99,6	111,0	-5,2	7,5	-5,8	-1,8	9,4	9,8	13,2	10,8	13,7	14,6	11,4	-3,1	7,5	1,48	0,59	0,86	-1,14	0,9	0,8	0,7	0,6	
Electricity, gas, solid fuels	42	94,9	99,0	-2,1	1,0	-1,8	-2,1	0,0	1,9	4,2	2,7	4,0	4,2	4,3	0,2	1,0	0,67	0,66	0,72	0,18	0,4	0,5	0,7	0,6	
Liquid fuels & others	37	105,0	125,5	-7,7	14,9	-9,2	-0,7	19,6	18,7	23,4	19,9	24,7	26,2	19,5	-6,7	14,9	2,32	0,55	1,02	-2,59	1,5	1,0	0,8	0,5	
<b>.Services</b>	<b>398</b>	<b>106,2</b>	<b>108,5</b>	<b>0,4</b>	<b>0,0</b>	<b>-0,4</b>	<b>0,0</b>	<b>-2,4</b>	<b>0,4</b>	<b>2,0</b>	<b>0,8</b>	<b>1,4</b>	<b>2,4</b>	<b>2,1</b>	<b>-0,2</b>	<b>0,0</b>	<b>0,27</b>	<b>0,65</b>	<b>0,49</b>	<b>0,40</b>	<b>0,2</b>	<b>0,2</b>	<b>0,1</b>	<b>0,0</b>	
Communication	29	101,2	102,3	-2,0	0,6	-1,0	-0,7	0,1	1,6	1,2	1,7	1,7	0,9	1,2	0,3	0,6	0,24	0,18	-0,10	-0,27	0,1	0,1	-0,1	-0,2	
Housing	67	112,4	115,3	2,0	2,1	1,6	1,3	2,1	2,5	2,5	2,6	2,4	2,6	2,6	0,0	2,1	0,14	0,08	0,04	0,10	0,2	0,2	0,2	0,2	
Recreation, incl. repairs & care	118	106,1	109,7	0,6	-1,0	-1,0	-0,6	-5,9	0,0	2,9	0,7	1,8	3,6	3,4	-0,2	-1,0	0,51	1,32	0,92	0,79	0,3	0,3	0,0	-0,5	
Services related to transport	61	101,4	102,6	-1,7	-0,4	-3,0	-1,7	-1,9	0,7	1,4	0,9	0,7	2,4	1,2	-1,2	-0,4	0,40	0,53	0,31	0,26	0,1	0,3	0,0	0,2	
<b>.Core HICP<sup>(d)</sup></b>	<b>847</b>	<b>102,9</b>	<b>104,9</b>	<b>0,0</b>	<b>0,3</b>	<b>-0,4</b>	<b>0,2</b>	<b>-0,9</b>	<b>0,5</b>	<b>1,6</b>	<b>0,6</b>	<b>1,0</b>	<b>1,7</b>	<b>1,9</b>	<b>0,2</b>	<b>0,3</b>	<b>0,17</b>	<b>0,38</b>	<b>0,34</b>	<b>0,47</b>	<b>0,16</b>	<b>0,17</b>	<b>0,1</b>	<b>0,1</b>	
Energy	79	99,6	111,0	-5,2	7,5	-5,8	-1,8	9,4	9,8	13,2	10,8	13,7	14,6	11,4	-3,1	7,5	1,48	0,59	0,86	-1,14	0,9	0,8	0,7	0,6	
Unprocessed food	74	110,2	113,7	5,0	1,1	5,2	2,4	0,7	0,5	0,9	-0,2	-1,2	0,8	3,1	2,3	1,1	-0,12	0,11	0,26	2,16	0,3	0,3	0,0	0,6	
<b>.Overall excl. administered prices</b>	<b>874</b>	<b>103,0</b>	<b>106,2</b>	<b>-0,1</b>	<b>1,0</b>	<b>-0,6</b>	<b>0,1</b>	<b>-0,3</b>	<b>1,3</b>	<b>2,7</b>	<b>1,4</b>	<b>2,0</b>	<b>2,9</b>	<b>3,1</b>	<b>0,2</b>	<b>1,0</b>	<b>0,29</b>	<b>0,46</b>	<b>0,43</b>	<b>0,57</b>	<b>0,3</b>	<b>0,3</b>	<b>0,2</b>	<b>0,2</b>	
Administered prices	126	104,0	104,7	-0,5	0,9	0,8	0,6	1,7	0,7	0,8	0,6	0,9	0,8	0,6	-0,2	0,9	-0,02	-0,14	-0,01	-0,13	0,1	0,1	0,0	0,0	
Fully administered prices	25	103,8	104,4	-0,3	0,7	-0,1	-0,1	1,8	0,6	0,5	0,5	0,5	0,5	0,6	0,1	0,7	0,02	-0,19	-0,02	0,05	0,0	0,0	0,0	0,0	
Mainly administered prices	101	104,1	104,7	-0,5	1,0	1,0	0,8	1,6	0,8	0,8	0,6	1,0	0,9	0,6	-0,2	1,0	-0,03	-0,13	-0,01	-0,18	0,1	0,1	0,0	0,0	
<b>Brent (€/bbl)</b>	-	<b>41,3</b>	<b>66,2</b>	<b>-33,9</b>	<b>58,3</b>	<b>-32,8</b>	<b>9,7</b>	<b>89,6</b>	<b>67,3</b>	<b>83,9</b>	<b>79,1</b>	<b>104,6</b>	<b>90,4</b>	<b>60,3</b>	<b>-30,1</b>	<b>58,3</b>	<b>5,41</b>	<b>-2,63</b>	<b>2,69</b>	<b>-22,14</b>	<b>4,0</b>	<b>2,0</b>	<b>1,4</b>	<b>1,3</b>	

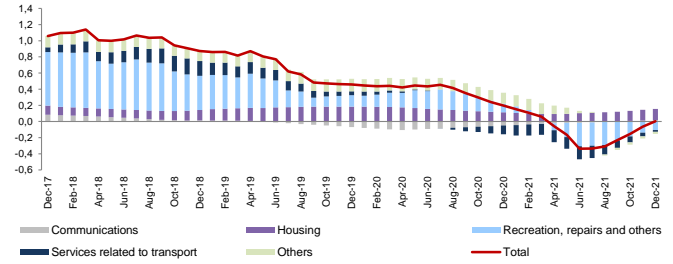
HICP Contributions (12mma, p.p.)



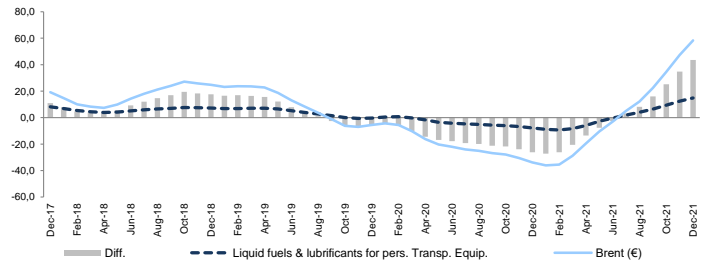
HICP Goods Contributions (12mma, p.p.)



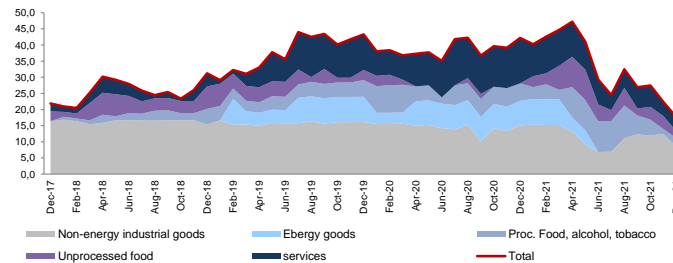
HICP Services Contributions (12mma, p.p.)



HICP Liquid fuels and Brent (€/bbl) (12mma, y-o-y, %)



Weight of components with a negative annual rate of change (3mma, p.p.)



Notes: (a) Indices, as well as both growth rates with respect to the previous month (M/M-1) and with respect to the corresponding month of the previous year (M/M-12) are neither calendar nor seasonally adjusted; (b) T (x) - trend regression coefficient of the yearly rates of change in the last x periods; (c) M (x) - average monthly growth rate for the last x months; (d) Overall Index excluding energy and unprocessed food.  
Source: Eurostat.