



Nota de Preços

Janeiro • 2022

GPEAR

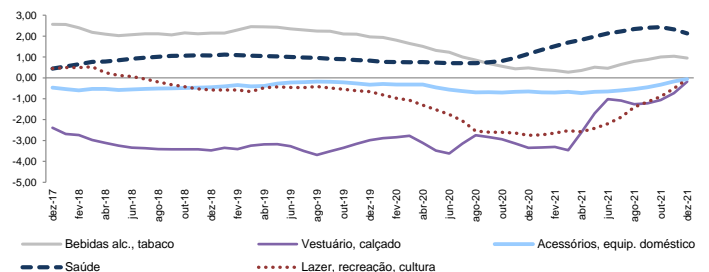
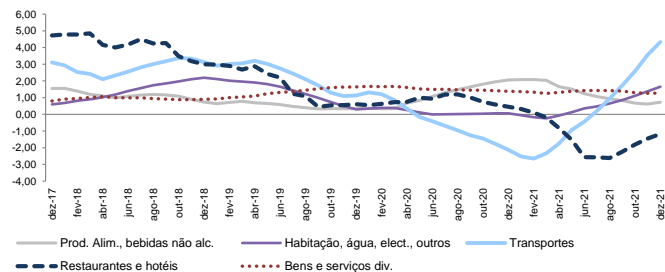
Gabinete de Planeamento, Estratégia,
Avaliação e Relações Internacionais
MINISTÉRIO DAS FINANÇAS

• Office for Economic Policy
and International Affairs
MINISTRY OF FINANCE

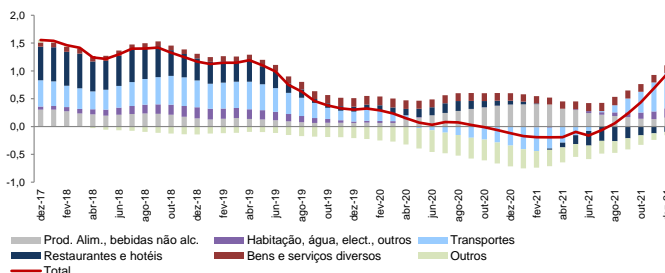
Índice Harmonizado de Preços no Consumidor (IHPC)^(a)

	Peso	2015=100		Variações Homólogas (%)												Dif. (p.p.) t-1	MM12	Tendência (x100) ^(b)				Média Mensal (%) ^(c)			
		dez-20	dez-21	2020	2021	2020 IV	2021 I	2021 II	2021 III	2021 IV	set-21	out-21	nov-21	dez-21	dez-21			T12	T9	T6	T3	M12	M9	M6	M3
IHPC - AE 19	-	105,2	110,4	0,3	2,6	-0,3	1,1	1,8	2,8	4,6	3,4	4,1	4,9	5,0	0,1	2,6	0,39	0,46	0,58	0,46	0,4	0,4	0,4	0,6	
IHPC - Portugal	1000	103,1	106,0	-0,1	0,9	-0,4	0,2	-0,1	1,2	2,4	1,3	1,8	2,6	2,8	0,1	0,9	0,25	0,38	0,37	0,48	0,2	0,2	0,2	0,2	
. Prod. alimentares e bebidas não alcoólicas	220	104,5	107,6	2,1	0,7	2,0	0,9	-0,1	0,6	1,6	0,7	0,5	1,4	2,9	1,5	0,7	0,11	0,31	0,39	1,20	0,2	0,3	0,2	0,5	
Produtos alimentares	206	104,3	107,5	2,2	0,8	2,2	1,0	-0,1	0,7	1,6	0,7	0,5	1,3	3,0	1,7	0,8	0,10	0,31	0,38	1,27	0,3	0,3	0,2	0,6	
Bebidas não alcoólicas	14	107,9	108,4	0,3	-0,8	-0,8	-1,8	-1,1	-1,0	0,8	-0,5	0,2	1,6	0,4	-1,2	-0,8	0,24	0,30	0,52	0,12	0,0	0,1	0,1	0,0	
. Bebidas alcoólicas, tabaco e narcóticos	42	110,7	111,1	0,5	0,9	0,6	0,5	1,0	1,4	0,9	1,0	1,4	0,9	0,4	-0,5	0,9	0,02	-0,07	-0,22	-0,51	0,0	0,0	0,0	0,1	
. Vestuário e calçado	54	91,0	92,6	-3,3	-0,2	-3,7	-2,5	2,8	-1,5	0,1	-2,0	-1,2	-0,1	1,8	2,0	-0,2	0,10	-0,38	0,52	1,50	0,1	0,0	-0,1	0,3	
Vestuário	42	92,7	95,2	-2,5	-0,1	-3,6	-2,1	2,8	-2,0	0,7	-1,7	-0,9	0,3	2,7	2,4	-0,1	0,13	-0,25	0,88	1,82	0,2	0,0	0,0	0,2	
Calçado	12	86,1	85,0	-6,2	-0,6	-4,0	-3,8	3,0	0,0	-1,7	-3,0	-2,1	-1,8	-1,2	0,5	-0,6	0,00	-0,86	-0,69	0,44	-0,1	0,2	-0,3	0,7	
. Rendas, água, elect., gás e combustíveis	100	103,9	107,3	0,1	1,7	0,0	-0,2	1,6	2,1	3,2	2,4	3,1	3,2	3,3	0,0	1,7	0,35	0,27	0,34	0,09	0,3	0,3	0,4	0,4	
Rendas efectivas da habitação	42	111,7	113,8	2,6	1,8	2,0	1,6	1,8	1,9	1,9	1,9	1,9	1,9	2,0	0,0	1,8	0,03	0,03	0,00	0,04	0,2	0,2	0,2	0,2	
Abastecimento de água & diversos	13	107,8	109,3	-0,5	1,8	-0,2	-0,1	4,3	1,4	1,4	1,4	1,4	1,4	1,4	0,0	1,8	0,06	-0,41	0,00	0,00	0,1	0,0	0,0	0,0	
Eletricidade, gás, outros combustíveis	43	95,5	100,2	-2,4	1,4	-2,2	-2,2	0,5	2,4	4,9	3,2	4,8	5,0	4,9	-0,1	1,4	0,75	0,69	0,77	0,09	0,4	0,5	0,7	0,7	
. Acessórios, equipamento doméstico	70	98,3	99,2	-0,7	-0,1	-0,6	-0,5	-0,8	0,1	1,0	0,7	0,8	1,3	0,9	-0,5	-0,1	0,18	0,28	0,30	0,02	0,1	0,1	0,2	0,1	
. Saúde	69	104,8	105,5	1,1	2,1	2,2	2,8	2,5	2,1	1,2	2,0	1,8	1,1	0,6	-0,5	2,1	-0,17	-0,22	-0,32	-0,60	0,1	0,1	0,1	0,0	
Medicamentos, equipamento médico	23	110,3	110,5	1,7	3,2	3,3	4,2	3,7	3,7	1,2	3,2	2,6	0,9	0,2	-0,8	3,2	-0,29	-0,41	-0,81	-1,22	0,0	0,0	0,0	0,0	
Serviços doentes ambulatoriais	43	102,5	103,4	1,0	1,7	1,8	2,2	2,0	1,4	1,2	1,5	1,5	1,2	0,9	-0,3	1,7	-0,12	-0,13	-0,08	-0,31	0,1	0,1	0,1	0,1	
. Transportes	146	104,8	111,7	-2,1	4,3	-2,8	-0,1	4,4	5,7	7,5	6,2	7,3	8,6	6,6	-2,0	4,3	0,79	0,47	0,49	-0,36	0,5	0,5	0,4	0,4	
Aquisição de veículos	52	110,4	114,9	1,1	2,6	1,2	1,7	2,6	2,6	3,6	3,1	3,0	3,6	4,0	0,4	2,6	0,19	0,17	0,34	0,52	0,3	0,3	0,5	0,4	
Despesas com veículos pessoais	77	104,4	113,5	-3,2	6,9	-3,7	-0,3	9,9	8,2	10,2	8,5	10,7	11,4	8,7	-2,7	6,9	0,97	0,03	0,43	-0,99	0,7	0,5	0,2	0,3	
Serviços de transportes	16	91,9	96,3	-7,2	-2,1	-11,7	-5,7	-11,9	3,6	7,1	5,8	5,1	11,8	4,8	-7,1	-2,1	1,80	2,96	1,23	-0,19	0,4	0,7	0,9	0,7	
. Comunicações	30	100,8	101,7	-2,2	0,3	-1,3	-0,8	-0,1	1,1	0,9	1,3	1,4	0,5	0,9	0,4	0,3	0,21	0,17	-0,05	-0,28	0,1	0,1	-0,1	-0,1	
. Lazer, recreação e cultura	49	95,3	98,0	-2,7	-0,1	-2,2	-1,2	-1,5	0,3	2,2	0,9	1,2	2,5	2,8	0,3	-0,1	0,41	0,62	0,63	0,78	0,2	0,2	0,3	0,5	
. Educação	20	102,0	103,2	-0,9	-0,8	-1,5	-1,6	-1,6	-1,3	1,1	-1,2	1,1	1,1	1,2	0,0	-0,8	0,27	0,42	0,64	0,02	0,1	0,1	0,2	0,3	
. Restaurantes e hotéis	92	106,6	110,5	0,4	-1,2	-1,2	-0,6	-6,6	-0,1	3,2	0,7	2,1	3,8	3,6	-0,2	-1,2	0,54	1,45	1,01	0,77	0,3	0,4	-0,1	-0,7	
Serviços de refeições	76	109,3	112,4	2,3	1,8	2,0	1,4	1,4	1,9	2,5	2,0	2,1	2,6	2,8	0,2	1,8	0,13	0,19	0,20	0,34	0,2	0,3	0,3	0,3	
Serviços de alojamento	16	97,6	105,0	-4,3	-5,4	-9,6	-6,3	-20,0	1,0	8,0	3,2	6,8	9,8	7,5	-2,3	-5,4	1,94	4,12	2,10	0,39	0,6	0,7	-1,5	-4,8	
. Bens e serviços diversos	107	105,9	107,2	1,4	1,3	1,3	1,2	1,7	1,3	0,9	1,0	0,6	0,8	1,2	0,4	1,3	-0,04	-0,12	-0,10	0,33	0,1	0,1	0,0	0,1	
Cuidados pessoais	25	99,5	99,6	0,6	-0,2	0,7	0,3	-0,4	-0,1	-0,4	-0,5	-0,9	-0,3	0,1	0,4	-0,2	-0,08	-0,04	-0,10	0,52	0,0	-0,1	-0,1	0,0	
Artigos pessoais n.e.	15	92,9	92,4	1,3	0,2	1,7	0,8	1,1	-0,3	-0,8	-1,1	-1,0	-0,8	-0,5	0,3	0,2	-0,21	-0,30	-0,17	0,25	0,0	0,1	0,0	0,3	
Protecção social	20	111,8	113,8	2,0	2,2	2,6	2,4	2,4	2,4	1,8	2,4	1,8	1,8	1,8	0,0	2,2	-0,06	-0,10	-0,17	0,00	0,1	0,1	0,2	0,4	
Seguros	13	107,6	110,1	-0,8	2,0	-0,9	-0,5	5,2	2,6	0,9	1,8	-0,2	0,5	2,3	1,8	2,0	0,09	-0,52	-0,28	1,27	0,2	0,3	0,0	-0,2	
Serviços financeiros n.e.	17	120,2	124,6	4,3	3,6	2,8	3,8	3,5	3,5	3,7	3,5	3,7	3,7	3,7	0,0	3,6	0,00	0,04	0,07	0,00	0,3	0,2	0,1	0,1	

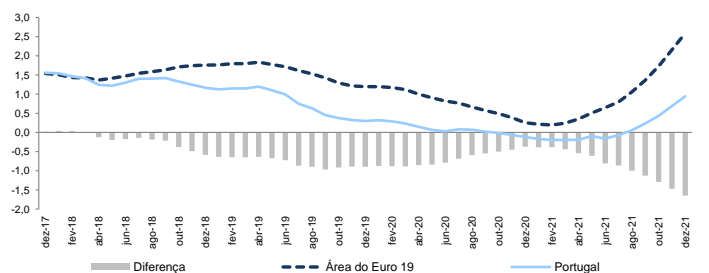
Evolução do IHPC por Classe (mm12, variação homóloga, %)



Contributos IHPC (mm12, p.p.)



Evolução do IHPC (mm12, variação homóloga, %)

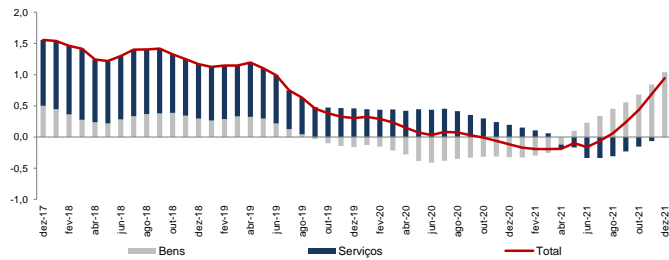


Notas: (a) Índices, taxas de variação mensais (MM-1) e taxas de variação homóloga (MM-12) não são ajustadas de efeitos sazonais e de calendário; (b) T(x) - Coeficiente da regressão de tendência das taxas de variação anual nos últimos x períodos; (c) M(x) - taxa de crescimento média mensal dos últimos x meses.

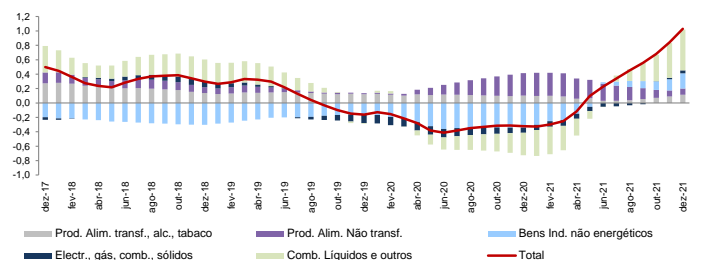
Índice Harmonizado de Preços no Consumidor (IHPCs)^(a)

	Peso	2015=100		Variações Homólogas (%)												Dif. (p.p.) t-1	MM12 dez-21	Tendência (x100) ^(b)				Média Mensal (%) ^(c)			
		dez-20	dez-21	2020	2021	2020 IV	2021 I	2021 II	2021 III	2021 IV	set-21	out-21	nov-21	dez-21	dez-21			T12	T9	T6	T3	M12	M9	M6	M3
IHPC	1000	103,1	106,0	-0,1	0,9	-0,4	0,2	-0,1	1,2	2,4	1,3	1,8	2,6	2,8	0,1	0,9	0,25	0,38	0,37	0,48	0,2	0,2	0,2	0,2	
. Bens	602	100,8	104,0	-0,6	1,7	-0,5	0,4	1,8	2,0	2,7	1,8	2,1	2,7	3,2	0,5	1,7	0,23	0,15	0,23	0,53	0,3	0,2	0,2	0,4	
Prod. alimentares incluindo bebidas alcoólicas e tabaco	262	105,5	108,1	1,8	0,8	1,8	0,8	0,0	0,7	1,5	0,7	0,6	1,3	2,5	1,2	0,8	0,10	0,25	0,29	0,94	0,2	0,2	0,1	0,4	
Prod. alim. transformados (álcool e tabaco)	188	103,6	105,9	0,6	0,6	0,5	0,2	-0,2	0,8	1,7	1,1	1,3	1,5	2,2	0,8	0,6	0,18	0,30	0,30	0,44	0,2	0,2	0,2	0,4	
Prod. alim. não transformados	74	110,2	113,7	5,0	1,1	5,2	2,4	0,7	0,5	0,9	-0,2	-1,2	0,8	3,1	2,3	1,1	-0,12	0,11	0,26	2,16	0,3	0,3	0,0	0,6	
Bens industriais	340	97,7	101,4	-2,2	2,4	-2,0	0,0	3,0	2,9	3,6	2,6	3,3	3,8	3,8	-0,1	2,4	0,35	0,09	0,21	0,24	0,3	0,3	0,3	0,3	
Bens industriais não energéticos	261	97,1	98,5	-1,3	0,8	-0,9	0,4	1,3	0,7	0,8	0,2	0,3	0,8	1,5	0,7	0,8	0,01	-0,06	0,05	0,59	0,1	0,1	0,2	0,3	
Duradouros	106	102,1	104,5	-0,3	1,2	0,0	0,6	1,2	1,1	2,0	1,3	1,6	2,0	2,3	0,3	1,2	0,14	0,13	0,31	0,37	0,2	0,2	0,3	0,3	
Semi-duradouros	83	89,3	90,2	-3,8	-0,1	-2,9	-1,3	1,9	-0,7	-0,2	-1,7	-1,1	-0,4	1,0	1,5	-0,1	0,00	-0,31	0,14	1,08	0,1	0,0	-0,1	0,2	
Não-duradouros	72	102,7	103,4	0,6	0,9	1,0	1,1	0,7	0,9	0,7	1,0	0,6	0,7	0,7	0,0	0,9	-0,04	-0,02	-0,06	0,05	0,1	0,1	0,2	0,2	
Bens energéticos	79	99,6	111,0	-5,2	7,5	-5,8	-1,8	9,4	9,8	13,2	10,8	13,7	14,6	11,4	-3,1	7,5	1,48	0,59	0,86	-1,14	0,9	0,8	0,7	0,6	
Eletricidade, gás, comb. sólidos	42	94,9	99,0	-2,1	1,0	-1,8	-2,1	0,0	1,9	4,2	2,7	4,0	4,2	4,3	0,2	1,0	0,67	0,66	0,72	0,18	0,4	0,5	0,7	0,6	
Comb. líquidos e outros	37	105,0	125,5	-7,7	14,9	-9,2	-0,7	19,6	18,7	23,4	19,9	24,7	26,2	19,5	-6,7	14,9	2,32	0,55	1,02	-2,59	1,5	1,0	0,8	0,5	
. Serviços	398	106,2	108,5	0,4	0,0	-0,4	0,0	-2,4	0,4	2,0	0,8	1,4	2,4	2,1	-0,2	0,0	0,27	0,65	0,49	0,40	0,2	0,2	0,1	0,0	
Comunicação	29	101,2	102,3	-2,0	0,6	-1,0	-0,7	0,1	1,6	1,2	1,7	1,7	0,9	1,2	0,3	0,6	0,24	0,18	-0,10	-0,27	0,1	0,1	-0,1	-0,2	
Habitação	67	112,4	115,3	2,0	2,1	1,6	1,3	2,1	2,5	2,5	2,6	2,4	2,6	2,6	0,0	2,1	0,14	0,08	0,04	0,10	0,2	0,2	0,2	0,2	
Recreativos, reparação, outros	118	106,1	109,7	0,6	-1,0	-1,0	-0,6	-5,9	0,0	2,9	0,7	1,8	3,6	3,4	-0,2	-1,0	0,51	1,32	0,92	0,79	0,3	0,3	0,0	-0,5	
Transporte	61	101,4	102,6	-1,7	-0,4	-3,0	-1,7	-1,9	0,7	1,4	0,9	0,7	2,4	1,2	-1,2	-0,4	0,40	0,53	0,31	0,26	0,1	0,3	0,0	0,2	
. IHPC Subjacente^(d)	847	102,9	104,9	0,0	0,3	-0,4	0,2	-0,9	0,5	1,6	0,6	1,0	1,7	1,9	0,2	0,3	0,17	0,38	0,34	0,47	0,16	0,17	0,1	0,1	
Energéticos	79	99,6	111,0	-5,2	7,5	-5,8	-1,8	9,4	9,8	13,2	10,8	13,7	14,6	11,4	-3,1	7,5	1,48	0,59	0,86	-1,14	0,9	0,8	0,7	0,6	
Produtos alimentares não transformados	74	110,2	113,7	5,0	1,1	5,2	2,4	0,7	0,5	0,9	-0,2	-1,2	0,8	3,1	2,3	1,1	-0,12	0,11	0,26	2,16	0,3	0,3	0,0	0,6	
. IHPC excl. Preços Administr.	874	103,0	106,2	-0,1	1,0	-0,6	0,1	-0,3	1,3	2,7	1,4	2,0	2,9	3,1	0,2	1,0	0,29	0,46	0,43	0,57	0,3	0,3	0,2	0,2	
Preços Administrativos	126	104,0	104,7	-0,5	0,9	0,8	0,6	1,7	0,7	0,8	0,6	0,9	0,8	0,6	-0,2	0,9	-0,02	-0,14	-0,01	-0,13	0,1	0,1	0,0	0,0	
Totalmente	25	103,8	104,4	-0,3	0,7	-0,1	-0,1	1,8	0,6	0,5	0,5	0,5	0,5	0,6	0,1	0,7	0,02	-0,19	-0,02	0,05	0,0	0,0	0,0	0,0	
Maioritariamente	101	104,1	104,7	-0,5	1,0	1,0	0,8	1,6	0,8	0,8	0,6	1,0	0,9	0,6	-0,2	1,0	-0,03	-0,13	-0,01	-0,18	0,1	0,1	0,0	0,0	
Brent (€/bbl)	-	41,3	66,2	-33,9	58,3	-32,8	9,7	89,6	67,3	83,9	79,1	104,6	90,4	60,3	-30,1	58,3	5,41	-2,63	2,69	-22,14	4,0	2,0	1,4	1,3	

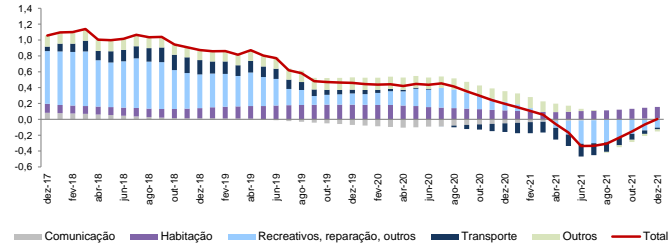
Contributos IHPC (mm12, p.p.)



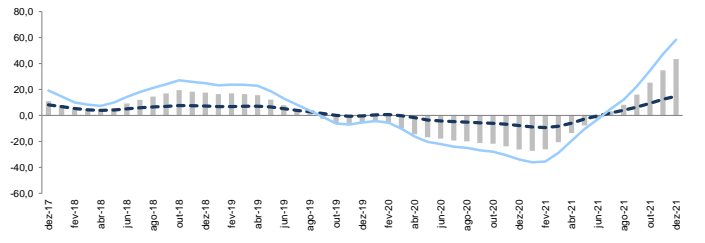
Contributos IHPC Bens (mm12, p.p.)



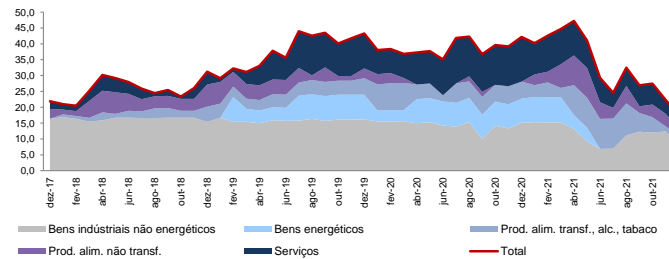
Contributos IHPC Serviços (mm12, p.p.)



IHPC de Comb. Líquidos e Preço do Brent (€/bbl) (mm12, tvh, %)



Peso das componentes com taxa de variação homóloga negativa (mm3, p.p.)



Notas: (a) Índices, taxas de variação mensais (MM-1) e taxas de variação homóloga (MM-12) não são ajustadas de efeitos sazonais e de calendário; (b) T(x) - Coeficiente da regressão de tendência das taxas de variação anuais nos últimos x períodos; (c) M(x) - taxa de crescimento média mensal dos últimos x meses; (d) Índice excluindo produtos alimentares não transformados e energéticos.
Fonte: Eurostat.