



Prices Report

February • 2022

GPEARi

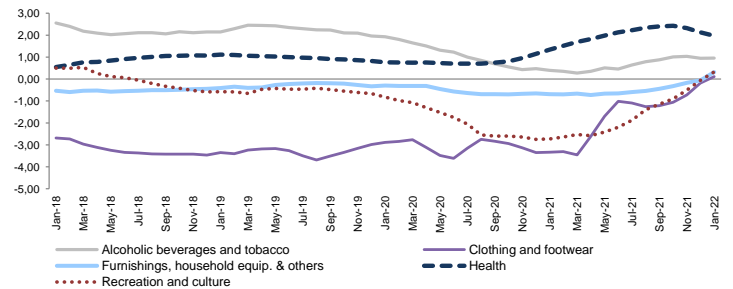
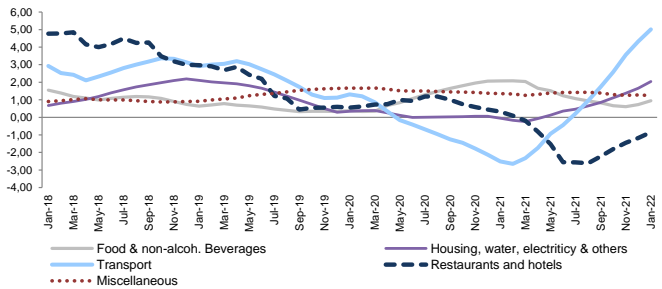
Gabinete de Planeamento, Estratégia,
Avaliação e Relações Internacionais
MINISTÉRIO DAS FINANÇAS

• Office for Economic Policy
and International Affairs
MINISTRY OF FINANCE

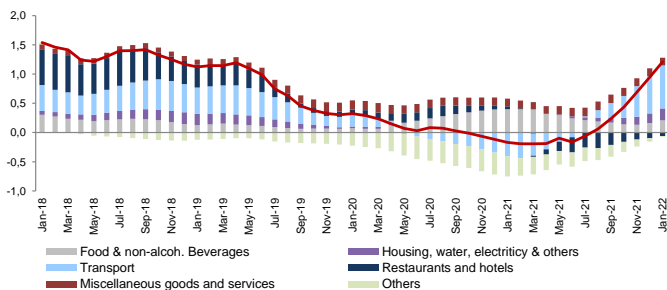
Harmonized Indices of Consumer Prices (HICP)^(a)

	Weight	2015=100		Year-on-Year rates of change (%)												Diff. (p.p.) t-1	12mma Jan-22	Trend (x100) ^(b)				Monthly Average (%) ^(c)			
		Jan-21	Jan-22	2020	2021	2020 IV	2021 I	2021 II	2021 III	2021 IV	Oct-21	Nov-21	Dec-21	Jan-22	T12			T9	T6	T3	M12	M9	M6	M3	
HICP - EA 19	-	105,3	110,7	0,3	2,6	-0,3	1,1	1,8	2,8	4,6	4,1	4,9	5,0	5,1	0,1	2,9	0,41	0,47	0,47	0,12	0,4	0,4	0,5	0,4	
HICP - Portugal	1000	102,8	106,3	-0,1	0,9	-0,4	0,2	-0,1	1,2	2,4	1,8	2,6	2,8	3,4	0,6	1,2	0,31	0,42	0,46	0,38	0,3	0,2	0,3	0,2	
. Food & non-alcoholic beverages	220	105,1	109,0	2,1	0,7	2,0	0,9	-0,1	0,6	1,6	0,5	1,4	2,9	3,7	0,8	1,0	0,24	0,39	0,66	1,18	0,3	0,3	0,4	0,9	
Food	206	104,9	108,9	2,2	0,8	2,2	1,0	-0,1	0,7	1,6	0,5	1,3	3,0	3,8	0,7	1,1	0,23	0,39	0,66	1,22	0,3	0,3	0,4	0,9	
Non-alcoholic beverages	14	108,1	110,9	0,3	-0,8	-0,8	-1,8	-1,1	-1,0	0,8	0,2	1,6	0,4	2,6	2,2	-0,5	0,38	0,34	0,66	0,51	0,2	0,3	0,5	0,6	
. Alcoholic beverages & tobacco	42	112,2	113,4	0,5	0,9	0,6	0,5	1,0	1,4	0,9	1,4	0,9	0,4	1,1	0,8	1,0	0,03	-0,05	-0,14	0,14	0,1	0,2	0,3	0,6	
. Clothing and footwear	54	78,1	80,0	-3,3	-0,2	-3,7	-2,5	2,8	-1,5	0,1	-1,2	-0,1	1,8	2,4	0,6	0,1	0,15	-0,06	0,97	1,29	0,2	-1,8	-0,3	-5,1	
Clothing	42	78,8	81,1	-2,5	-0,1	-3,6	-2,1	2,8	-2,0	0,7	-0,9	0,3	2,7	3,0	0,3	0,3	0,18	0,05	1,26	1,34	0,2	-1,9	-0,2	-5,5	
Footwear	12	76,5	77,1	-6,2	-0,6	-4,0	-3,8	3,0	0,0	-1,7	-2,1	-1,8	-1,2	0,8	2,0	-0,5	0,02	-0,41	0,05	1,28	0,1	-1,1	-0,4	-3,6	
. Housing, water, electricity & others	100	104,1	108,8	0,1	1,7	0,0	-0,2	1,6	2,1	3,2	3,1	3,2	3,3	4,5	1,3	2,0	0,38	0,34	0,40	0,66	0,4	0,5	0,6	0,6	
Actual rentals for housing	42	111,9	114,2	2,6	1,8	2,0	1,6	1,8	1,9	1,9	1,9	1,9	2,0	2,1	0,1	1,8	0,04	0,01	0,03	0,07	0,2	0,2	0,2	0,2	
Water supply and misc. Services	13	109,2	111,5	-0,5	1,8	-0,2	-0,1	4,3	1,4	1,4	1,4	1,4	1,4	2,1	0,7	1,9	-0,01	-0,35	0,10	0,36	0,2	0,2	0,3	0,7	
Electricity, gas & other fuels	43	95,3	102,7	-2,4	1,4	-2,2	-2,2	0,5	2,4	4,9	4,8	5,0	4,9	7,7	2,8	2,2	0,82	0,87	0,85	1,35	0,6	0,8	1,0	1,1	
. Furnishings & others	70	97,8	101,6	-0,7	-0,1	-0,6	-0,5	-0,8	0,1	1,0	0,8	1,3	0,9	3,8	3,0	0,3	0,30	0,44	0,60	1,25	0,3	0,4	0,6	0,8	
. Health	69	104,8	105,7	1,1	2,1	2,2	2,8	2,5	2,1	1,2	1,8	1,1	0,6	0,9	0,2	2,0	-0,19	-0,24	-0,34	-1,10	0,1	0,1	0,1	0,1	
Medical products & equipment	23	110,2	110,8	1,7	3,2	3,3	4,2	3,7	3,7	1,2	2,6	0,9	0,2	0,6	0,4	2,9	-0,36	-0,52	-0,79	-0,19	0,0	0,1	0,1	0,1	
Out-patient services	43	102,6	103,6	1,0	1,7	1,8	2,2	2,0	1,4	1,2	1,5	1,2	0,9	1,1	0,2	1,6	-0,11	-0,12	-0,11	-0,09	0,1	0,1	0,1	0,1	
. Transport	146	106,3	112,8	-2,1	4,3	-2,8	-0,1	4,4	5,7	7,5	7,3	8,6	6,6	6,1	-0,5	5,0	0,57	0,30	0,13	-1,25	0,5	0,5	0,4	0,5	
Purchase of vehicles	52	111,2	116,7	1,1	2,6	1,2	1,7	2,6	2,6	3,6	3,0	3,6	4,0	4,9	0,9	2,9	0,23	0,27	0,46	0,66	0,4	0,4	0,7	0,9	
Operation of personal transport	77	106,9	116,3	-3,2	6,9	-3,7	-0,3	9,9	8,2	10,2	10,7	11,4	8,7	8,8	0,1	7,9	0,61	-0,04	0,18	-1,30	0,7	0,7	0,5	0,5	
Transport services	16	91,3	89,6	-7,2	-2,1	-11,7	-5,7	-11,9	3,6	7,1	5,1	11,8	4,8	-1,9	-6,6	-1,3	1,37	1,69	-0,98	-6,84	-0,2	0,0	-1,2	-0,6	
. Communications	30	100,4	103,1	-2,2	0,3	-1,3	-0,8	-0,1	1,1	0,9	1,4	0,5	0,9	2,6	1,7	0,6	0,23	0,18	0,16	1,07	0,2	0,2	0,1	0,3	
. Recreation and culture	49	96,2	98,9	-2,7	-0,1	-2,2	-1,2	-1,5	0,3	2,2	1,2	2,5	2,8	2,8	0,1	0,3	0,44	0,54	0,59	0,16	0,2	0,3	0,4	0,7	
. Education	20	102,1	103,2	-0,9	-0,8	-1,5	-1,6	-1,6	-1,3	1,1	1,1	1,1	1,2	1,1	0,0	-0,6	0,32	0,44	0,54	-0,02	0,1	0,1	0,2	0,0	
. Restaurants and hotels	92	106,5	111,0	0,4	-1,2	-1,2	-0,6	-6,6	-0,1	3,2	2,1	3,8	3,6	4,2	0,6	-0,8	0,80	1,49	0,96	0,22	0,3	0,2	-0,2	-0,3	
Catering services	76	109,5	113,7	2,3	1,8	2,0	1,4	1,4	1,9	2,5	2,1	2,6	2,8	3,8	1,0	2,0	0,20	0,26	0,36	0,64	0,3	0,3	0,4	0,6	
Accommodation services	16	96,4	103,0	-4,3	-5,4	-9,6	-6,3	-20,0	1,0	8,0	6,8	9,8	7,5	6,8	-0,8	-4,6	2,38	3,72	1,27	-1,52	0,5	-0,4	-2,5	-4,0	
. Misc. goods and services	107	106,5	107,6	1,4	1,3	1,3	1,2	1,7	1,3	0,9	0,6	0,8	1,2	1,0	-0,2	1,2	-0,05	-0,11	-0,02	0,09	0,1	0,1	0,1	0,1	
Personal care	25	100,6	100,8	0,6	-0,2	0,7	0,3	-0,4	-0,1	-0,4	-0,9	-0,3	0,1	0,1	0,0	-0,2	-0,03	0,09	0,20	0,22	0,0	0,1	0,1	0,3	
Personal effects n.e.c.	15	90,7	91,2	1,3	0,2	1,7	0,8	1,1	-0,3	-0,8	-1,0	-0,8	-0,5	0,5	1,1	0,1	-0,15	-0,15	0,17	0,67	0,0	-0,1	0,0	-0,3	
Social protection	20	112,5	114,2	2,0	2,2	2,6	2,4	2,4	2,4	1,8	1,8	1,8	1,5	1,5	-0,3	2,2	-0,08	-0,13	-0,19	-0,14	0,1	0,2	0,2	0,1	
Insurance	13	110,6	110,7	-0,8	2,0	-0,9	-0,5	5,2	2,6	0,9	-0,2	0,5	2,3	0,1	-2,2	2,0	-0,06	-0,80	-0,55	-0,21	0,0	0,1	0,2	0,3	
Financial services n.e.c.	17	120,9	125,0	4,3	3,6	2,8	3,8	3,5	3,5	3,7	3,7	3,7	3,7	3,4	-0,3	3,6	-0,02	-0,01	0,01	-0,17	0,3	0,3	0,1	0,1	

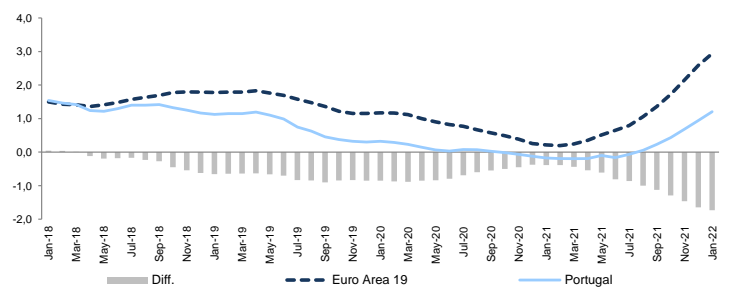
HICP Developments by Class (12mma, year-on-year change, %)



HICP Contributions (12mma, p.p.)



HICP Developments (12mma, year-on-year change, %)

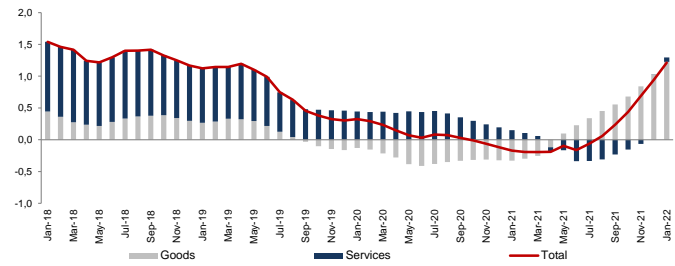


Notes: (a) Indexes, as well as both growth rates with respect to the previous month (MM-1) and with respect to the corresponding month of the previous year (MM-12) are neither calendar nor seasonally adjusted; (b) T (x) - trend regression coefficient of the yearly rates of change in the last x periods; (c) M (x) - average monthly growth rate for the last x months; (d) Overall Index excluding energy and unprocessed food.

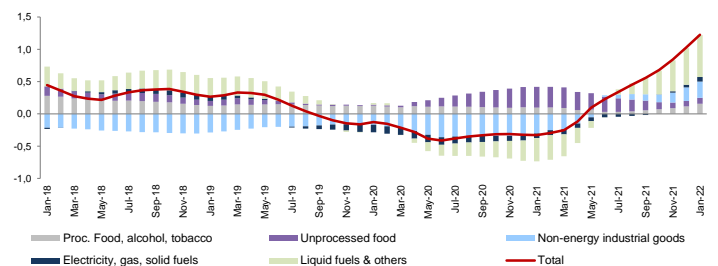
Harmonized Indices of Consumer Prices (HICP)^(a)

	Weight	2015=100		Year-on-Year rates of change (%)												Diff. (p.p.) t-1	12mma	Trend (x100) ^(b)				Monthly Average (%) ^(c)			
		Jan-21	Jan-22	2020	2021	2020 IV	2021 I	2021 II	2021 III	2021 IV	Oct-21	Nov-21	Dec-21	Jan-22	Jan-22			T12	T9	T6	T3	M12	M9	M6	M3
All-items HICP	1000	102,8	106,3	-0,1	0,9	-0,4	0,2	-0,1	1,2	2,4	1,8	2,6	2,8	3,4	0,6	1,2	0,31	0,42	0,46	0,38	0,3	0,2	0,3	0,2	
.Goods	602	100,1	104,3	-0,6	1,7	-0,5	0,4	1,8	2,0	2,7	2,1	2,7	3,2	4,2	1,0	2,0	0,26	0,23	0,44	0,74	0,3	0,2	0,4	0,2	
Food including alcohol & tobacco	262	106,2	109,7	1,8	0,8	1,8	0,8	0,0	0,7	1,5	0,6	1,3	2,5	3,3	0,8	1,0	0,20	0,32	0,53	1,01	0,3	0,3	0,4	0,8	
Processes food, alcohol, tobacco	188	104,4	107,7	0,6	0,6	0,5	0,2	-0,2	0,8	1,7	1,3	1,5	2,2	3,1	0,9	0,8	0,26	0,36	0,43	0,84	0,3	0,3	0,4	0,8	
Unprocessed food	74	110,4	114,5	5,0	1,1	5,2	2,4	0,7	0,5	0,9	-1,2	0,8	3,1	3,7	0,6	1,2	0,05	0,22	0,79	1,46	0,3	0,3	0,2	1,0	
Industrial goods	340	96,0	100,7	-2,2	2,4	-2,0	0,0	3,0	2,9	3,6	3,3	3,8	3,8	4,9	1,2	2,8	0,32	0,18	0,39	0,55	0,4	0,1	0,5	-0,2	
Non-energy industrial goods	261	94,2	96,8	-1,3	0,8	-0,9	0,4	1,3	0,7	0,8	0,3	0,8	1,5	2,7	1,2	1,0	0,09	0,08	0,38	0,97	0,2	-0,1	0,3	-0,5	
Durables	106	102,4	106,8	-0,3	1,2	0,0	0,6	1,2	1,1	2,0	1,6	2,0	2,3	4,3	2,0	1,5	0,23	0,31	0,60	1,16	0,4	0,4	0,7	0,9	
Semi-durables	83	80,8	82,2	-3,8	-0,1	-2,9	-1,3	1,9	-0,7	-0,2	-1,1	-0,4	1,0	1,7	0,6	0,1	0,06	-0,10	0,55	1,05	0,1	-1,1	-0,1	-3,3	
Non-durables	72	102,7	104,2	0,6	0,9	1,0	1,1	0,7	0,9	0,7	0,6	0,7	0,7	1,5	0,8	0,9	0,00	0,04	0,10	0,40	0,1	0,1	0,3	0,4	
Energy	79	101,6	114,1	-5,2	7,5	-5,8	-1,8	9,4	9,8	13,2	13,7	14,6	11,4	12,3	0,9	9,0	1,10	0,49	0,47	-1,11	1,0	1,0	1,0	0,8	
Electricity, gas, solid fuels	42	94,7	101,4	-2,1	1,0	-1,8	-2,1	0,0	1,9	4,2	4,0	4,2	4,3	7,1	2,8	1,7	0,77	0,86	0,82	1,47	0,6	0,8	1,0	1,1	
Liquid fuels & others	37	109,7	129,4	-7,7	14,9	-9,2	-0,7	19,6	18,7	23,4	24,7	26,2	19,5	18,0	-1,5	17,1	1,44	0,09	0,05	-4,13	1,4	1,3	0,9	0,5	
.Services	398	106,5	108,9	0,4	0,0	-0,4	0,0	-2,4	0,4	2,0	1,4	2,4	2,1	2,2	0,0	0,1	0,36	0,63	0,40	-0,10	0,2	0,2	0,0	0,1	
Communication	29	101,1	103,7	-2,0	0,6	-1,0	-0,7	0,1	1,6	1,2	1,7	0,9	1,2	2,6	1,5	0,9	0,24	0,17	0,05	0,89	0,2	0,2	0,1	0,3	
Housing	67	113,1	116,3	2,0	2,1	1,6	1,3	2,1	2,5	2,5	2,4	2,6	2,6	2,8	0,2	2,2	0,13	0,06	0,06	0,10	0,2	0,3	0,3	0,4	
Recreation, incl. repairs & care	118	106,0	110,2	0,6	-1,0	-1,0	-0,6	-5,9	0,0	2,9	1,8	3,6	3,4	4,0	0,6	-0,7	0,73	1,34	0,88	0,20	0,3	0,2	-0,1	-0,2	
Services related to transport	61	102,2	101,6	-1,7	-0,4	-3,0	-1,7	-1,9	0,7	1,4	0,7	2,4	1,2	-0,6	-1,8	-0,2	0,31	0,24	-0,23	-1,50	0,0	0,1	-0,2	0,2	
.Core HICP^(d)	847	102,2	104,8	0,0	0,3	-0,4	0,2	-0,9	0,5	1,6	1,0	1,7	1,9	2,5	0,6	0,5	0,26	0,42	0,42	0,41	0,21	0,11	0,2	0,1	
Energy	79	101,6	114,1	-5,2	7,5	-5,8	-1,8	9,4	9,8	13,2	13,7	14,6	11,4	12,3	0,9	9,0	1,10	0,49	0,47	-1,11	1,0	1,0	1,0	0,8	
Unprocessed food	74	110,4	114,5	5,0	1,1	5,2	2,4	0,7	0,5	0,9	-1,2	0,8	3,1	3,7	0,6	1,2	0,05	0,22	0,79	1,46	0,3	0,3	0,2	1,0	
.Overall excl. administered prices	874	102,6	106,4	-0,1	1,0	-0,6	0,1	-0,3	1,3	2,7	2,0	2,9	3,1	3,8	0,7	1,3	0,36	0,50	0,52	0,44	0,3	0,2	0,3	0,2	
Administered prices	126	104,3	105,0	-0,5	0,9	0,8	0,6	1,7	0,7	0,8	0,9	0,8	0,6	0,7	0,1	0,9	-0,03	-0,12	-0,01	-0,06	0,1	0,1	0,1	0,2	
Fully administered prices	25	104,2	105,0	-0,3	0,7	-0,1	-0,1	1,8	0,6	0,5	0,5	0,5	0,6	0,8	0,2	0,8	-0,01	-0,16	0,02	0,14	0,1	0,1	0,1	0,2	
Mainly administered prices	101	104,3	105,0	-0,5	1,0	1,0	0,8	1,6	0,8	0,8	1,0	0,9	0,6	0,7	0,0	1,0	-0,04	-0,11	-0,02	-0,10	0,1	0,1	0,1	0,1	
Brent (€/bbl)	-	45,4	75,6	-33,9	58,3	-32,8	9,7	89,6	67,3	83,9	104,6	90,4	60,3	66,3	5,9	69,4	1,43	-0,30	-0,69	-12,09	4,3	3,7	3,1	1,5	

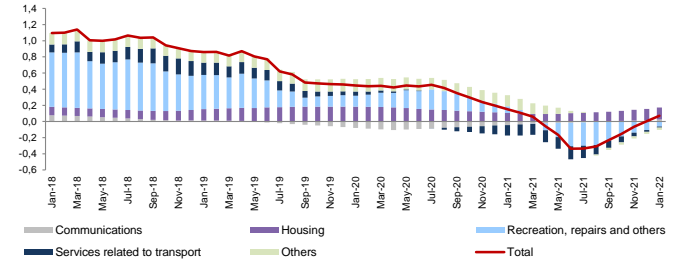
HICP Contributions (12mma, p.p.)



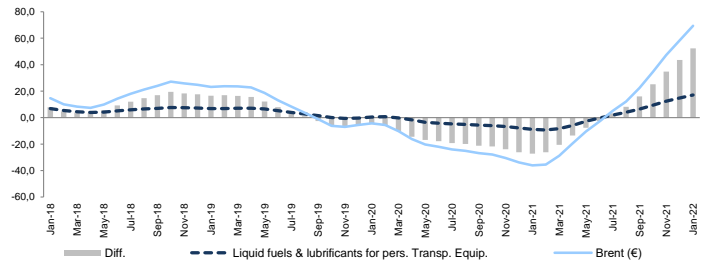
HICP Goods Contributions (12mma, p.p.)



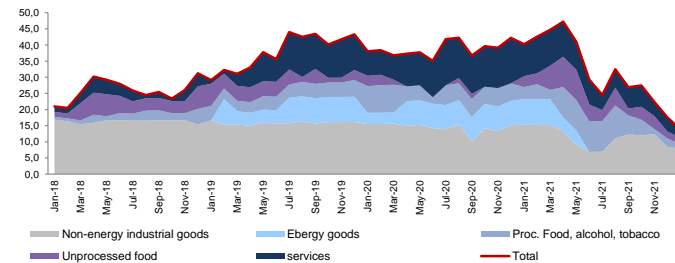
HICP Services Contributions (12mma, p.p.)



HICP Liquid fuels and Brent (€/bbl) (12mma, y-o-y, %)



Weight of components with a negative annual rate of change (3mma, p.p.)



Notes: (a) Indices, as well as both growth rates with respect to the previous month (M/M-1) and with respect to the corresponding month of the previous year (M/M-12) are neither calendar nor seasonally adjusted; (b) T (x) - trend regression coefficient of the yearly rates of change in the last x periods; (c) M (x) - average monthly growth rate for the last x months; (d) Overall Index excluding energy and unprocessed food.
Source: Eurostat.