



# Prices Report

March • 2022

**GPEARi**

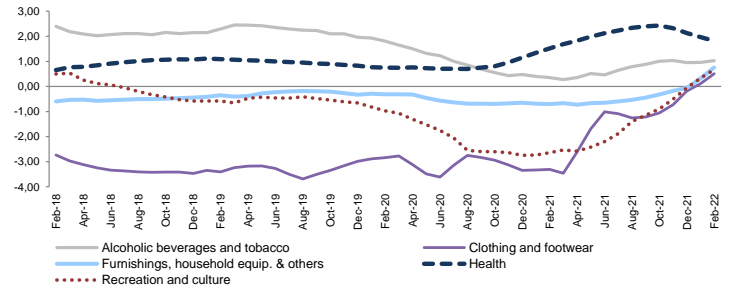
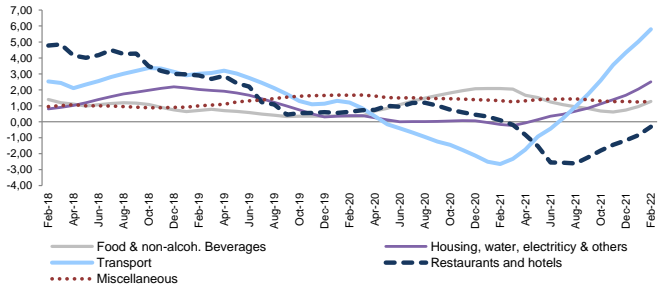
Gabinete de Planejamento, Estratégia,  
Avaliação e Relações Internacionais  
MINISTÉRIO DAS FINANÇAS

• Office for Economic Policy  
and International Affairs  
MINISTRY OF FINANCE

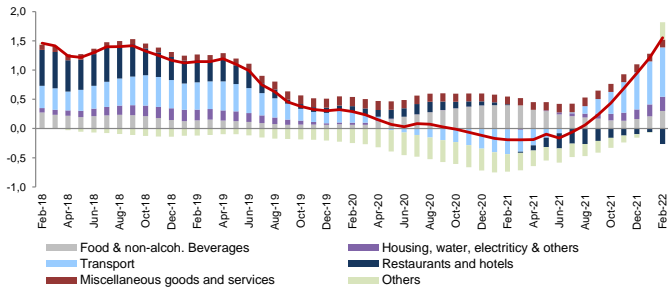
### Harmonized Indices of Consumer Prices (HICP)<sup>(a)</sup>

	Weight	2015=100		Year-on-Year rates of change (%)												Diff. (p.p.) t-1	12mma Feb-22	Trend (x100) <sup>(b)</sup>				Monthly Average (%) <sup>(c)</sup>			
		Feb-21	Feb-22	2020	2021	2020 IV	2021 I	2021 II	2021 III	2021 IV	Nov-21	Dec-21	Jan-22	Feb-22	T12			T9	T6	T3	M12	M9	M6	M3	
<b>HICP - EA 19</b>	-	105,5	111,7	0,3	2,6	-0,3	1,1	1,8	2,8	4,6	4,9	5,0	5,1	5,9	0,8	3,3	0,43	0,50	0,45	0,46	0,5	0,4	0,6	0,6	
<b>HICP - Portugal</b>	1000	102,3	106,7	-0,1	0,9	-0,4	0,2	-0,1	1,2	2,4	2,6	2,8	3,4	4,4	1,0	1,5	0,39	0,52	0,58	0,79	0,4	0,2	0,4	0,2	
<b>. Food &amp; non-alcoholic beverages</b>	220	104,9	109,8	2,1	0,7	2,0	0,9	-0,1	0,6	1,6	1,4	2,9	3,7	4,7	1,0	1,3	0,38	0,57	0,90	0,90	0,4	0,4	0,6	0,9	
Food	206	104,7	109,7	2,2	0,8	2,2	1,0	-0,1	0,7	1,6	1,3	3,0	3,8	4,7	0,9	1,4	0,37	0,56	0,90	0,84	0,4	0,4	0,6	1,0	
Non-alcoholic beverages	14	108,0	112,0	0,3	-0,8	-0,8	-1,8	-1,1	-1,0	0,8	1,6	0,4	2,6	3,8	1,1	0,0	0,46	0,69	0,78	1,66	0,3	0,3	0,6	0,7	
<b>. Alcoholic beverages &amp; tobacco</b>	42	108,8	110,2	0,5	0,9	0,6	0,5	1,0	1,4	0,9	0,9	0,4	1,1	1,3	0,2	1,0	0,02	0,01	0,01	0,47	0,1	-0,1	-0,1	-0,6	
<b>. Clothing and footwear</b>	54	73,0	75,4	-3,3	-0,2	-3,7	-2,5	2,8	-1,5	0,1	-0,1	1,8	2,4	3,3	0,8	0,5	0,16	0,36	1,12	0,73	0,3	-2,4	-0,2	-7,2	
Clothing	42	73,4	75,9	-2,5	-0,1	-3,6	-2,1	2,8	-2,0	0,7	0,3	2,7	3,0	3,4	0,4	0,6	0,21	0,46	1,13	0,34	0,3	-2,6	-0,1	-7,8	
Footwear	12	72,0	74,3	-6,2	-0,6	-4,0	-3,8	3,0	0,0	-1,7	-1,8	-1,2	0,8	3,2	2,4	0,1	-0,02	0,07	1,15	2,22	0,3	-1,6	-0,6	-4,8	
<b>. Housing, water, electricity &amp; others</b>	100	103,9	109,2	0,1	1,7	0,0	-0,2	1,6	2,1	3,2	3,2	3,3	4,5	5,1	0,5	2,5	0,38	0,41	0,51	0,91	0,4	0,5	0,5	0,6	
Actual rentals for housing	42	112,0	114,4	2,6	1,8	2,0	1,6	1,8	1,9	1,9	1,9	2,0	2,1	2,2	0,1	1,9	0,05	0,02	0,06	0,10	0,2	0,2	0,2	0,2	
Water supply and misc. Services	13	109,2	111,9	-0,5	1,8	-0,2	-0,1	4,3	1,4	1,4	1,4	1,4	2,1	2,5	0,3	2,1	-0,08	-0,14	0,21	0,53	0,2	0,3	0,4	0,8	
Electricity, gas & other fuels	43	94,8	103,1	-2,4	1,4	-2,2	-2,2	0,5	2,4	4,9	5,0	4,9	7,7	8,7	1,0	3,2	0,85	0,97	1,03	1,88	0,7	0,8	0,9	1,0	
<b>. Furnishings &amp; others</b>	70	98,4	103,0	-0,7	-0,1	-0,6	-0,5	-0,8	0,1	1,0	1,3	0,9	3,8	4,7	0,9	0,8	0,43	0,62	0,81	1,91	0,4	0,5	0,8	1,0	
<b>. Health</b>	69	104,8	105,7	1,1	2,1	2,2	2,8	2,5	2,1	1,2	1,1	0,6	0,9	0,9	0,0	1,8	-0,19	-0,23	-0,26	0,13	0,1	0,1	0,1	0,1	
Medical products & equipment	23	109,9	110,7	1,7	3,2	3,3	4,2	3,7	3,7	1,2	0,9	0,2	0,6	0,7	0,1	2,6	-0,38	-0,54	-0,56	0,25	0,1	0,0	0,0	0,1	
Out-patient services	43	102,6	103,6	1,0	1,7	1,8	2,2	2,0	1,4	1,2	1,2	0,9	1,1	1,0	-0,1	1,5	-0,11	-0,09	-0,13	0,05	0,1	0,1	0,1	0,1	
<b>. Transport</b>	146	105,8	114,7	-2,1	4,3	-2,8	-0,1	4,4	5,7	7,5	8,6	6,6	6,1	8,4	2,3	5,8	0,44	0,42	0,15	0,92	0,7	0,6	0,6	0,8	
Purchase of vehicles	52	111,3	117,1	1,1	2,6	1,2	1,7	2,6	2,6	3,6	3,6	4,0	4,9	5,2	0,3	3,2	0,26	0,38	0,49	0,58	0,4	0,5	0,6	0,8	
Operation of personal transport	77	106,3	119,7	-3,2	6,9	-3,7	-0,3	9,9	8,2	10,2	11,4	8,7	8,8	12,6	3,9	9,1	0,35	0,31	0,35	1,98	1,0	0,9	1,1	1,4	
Transport services	16	89,5	89,2	-7,2	-2,1	-11,7	-5,7	-11,9	3,6	7,1	11,8	4,8	-1,9	-0,3	1,6	-1,0	1,22	0,88	-1,68	-2,53	0,0	-0,2	-1,6	-1,7	
<b>. Communications</b>	30	101,4	102,9	-2,2	0,3	-1,3	-0,8	-0,1	1,1	0,9	0,5	0,9	2,6	1,4	-1,2	0,8	0,21	0,15	0,13	0,25	0,1	0,1	0,1	0,6	
<b>. Recreation and culture</b>	49	96,9	99,9	-2,7	-0,1	-2,2	-1,2	-1,5	0,3	2,2	2,5	2,8	2,8	3,1	0,3	0,7	0,49	0,52	0,47	0,18	0,3	0,5	0,5	1,0	
<b>. Education</b>	20	101,9	103,3	-0,9	-0,8	-1,5	-1,6	-1,6	-1,3	1,1	1,1	1,2	1,1	1,3	0,2	-0,4	0,35	0,44	0,35	0,07	0,1	0,2	0,2	0,0	
<b>. Restaurants and hotels</b>	92	106,4	113,1	0,4	-1,2	-1,2	-0,6	-6,6	-0,1	3,2	3,8	3,6	4,2	6,3	2,1	-0,3	1,09	1,44	0,98	1,33	0,5	0,3	-0,1	0,7	
Catering services	76	109,5	114,7	2,3	1,8	2,0	1,4	1,4	1,9	2,5	2,6	2,8	3,8	4,7	0,9	2,3	0,27	0,36	0,54	0,96	0,4	0,4	0,5	0,8	
Accommodation services	16	95,7	108,6	-4,3	-5,4	-9,6	-6,3	-20,0	1,0	8,0	9,8	7,5	6,8	13,5	6,7	-3,3	2,92	3,27	1,40	2,95	1,1	-0,3	-2,5	0,2	
<b>. Misc. goods and services</b>	107	106,3	108,0	1,4	1,3	1,3	1,2	1,7	1,3	0,9	0,8	1,2	1,0	1,6	0,6	1,3	-0,03	-0,04	0,14	0,19	0,1	0,1	0,2	0,2	
Personal care	25	100,5	101,7	0,6	-0,2	0,7	0,3	-0,4	-0,1	-0,4	-0,3	0,1	0,1	1,1	1,0	-0,1	0,04	0,15	0,33	0,52	0,1	0,2	0,5	0,5	
Personal effects n.e.c.	15	90,5	91,5	1,3	0,2	1,7	0,8	1,1	-0,3	-0,8	-0,8	-0,5	0,5	1,1	0,6	0,1	-0,08	0,00	0,46	0,83	0,1	-0,1	0,2	-0,3	
Social protection	20	112,5	114,2	2,0	2,2	2,6	2,4	2,4	2,4	1,8	1,8	1,8	1,5	1,5	0,0	2,1	-0,10	-0,14	-0,16	-0,14	0,1	0,2	0,2	0,1	
Insurance	13	108,7	111,2	-0,8	2,0	-0,9	-0,5	5,2	2,6	0,9	0,5	2,3	0,1	2,3	2,2	2,2	-0,16	-0,50	0,16	0,00	0,2	0,3	0,1	0,6	
Financial services n.e.c.	17	121,9	125,6	4,3	3,6	2,8	3,8	3,5	3,5	3,7	3,7	3,7	3,4	3,1	-0,3	3,5	-0,02	-0,02	-0,09	-0,34	0,3	0,1	0,2	0,3	

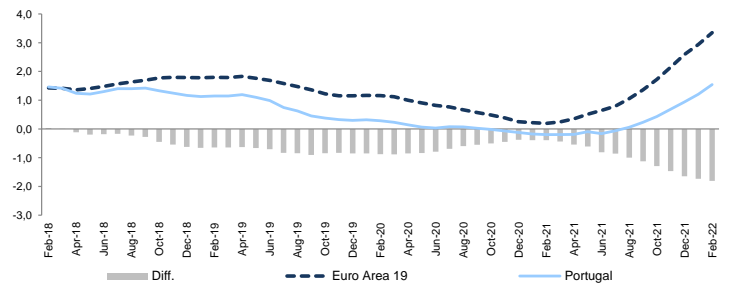
#### HICP Developments by Class (12mma, year-on-year change, %)



#### HICP Contributions (12mma, p.p.)



#### HICP Developments (12mma, year-on-year change, %)

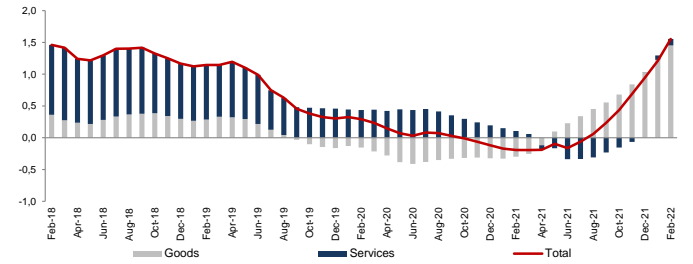


Notes: (a) Indices, as well as both growth rates with respect to the previous month (MM-1) and with respect to the corresponding month of the previous year (MM-12) are neither calendar nor seasonally adjusted; (b) T (x) - trend regression coefficient of the yearly rates of change in the last x periods; (c) M (x) - average monthly growth rate for the last x months; (d) Overall Index excluding energy and unprocessed food.

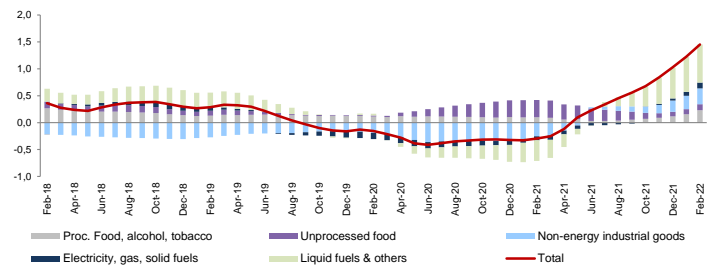
### Harmonized Indices of Consumer Prices (HICP)<sup>(a)</sup>

	Weight	2015=100		Year-on-Year rates of change (%)										Diff. (p.p.) t-1	12mma fev-22	Trend (x100) <sup>(b)</sup>				Monthly Average (%) <sup>(c)</sup>				
		Feb-21	Feb-22	2020	2021	2020 IV	2021 I	2021 II	2021 III	2021 IV	Nov-21	Dec-21	Jan-22			Feb-22	T12	T9	T6	T3	M12	M9	M6	M3
<b>All-items HICP</b>	<b>1000</b>	<b>102,3</b>	<b>106,7</b>	<b>-0,1</b>	<b>0,9</b>	<b>-0,4</b>	<b>0,2</b>	<b>-0,1</b>	<b>1,2</b>	<b>2,4</b>	<b>2,6</b>	<b>2,8</b>	<b>3,4</b>	<b>4,4</b>	<b>1,0</b>	<b>1,5</b>	<b>0,39</b>	<b>0,52</b>	<b>0,58</b>	<b>0,79</b>	<b>0,4</b>	<b>0,2</b>	<b>0,4</b>	<b>0,2</b>
<b>.Goods</b>	<b>602</b>	<b>99,4</b>	<b>104,6</b>	<b>-0,6</b>	<b>1,7</b>	<b>-0,5</b>	<b>0,4</b>	<b>1,8</b>	<b>2,0</b>	<b>2,7</b>	<b>2,7</b>	<b>3,2</b>	<b>4,2</b>	<b>5,2</b>	<b>1,0</b>	<b>2,4</b>	<b>0,32</b>	<b>0,40</b>	<b>0,69</b>	<b>1,01</b>	<b>0,4</b>	<b>0,2</b>	<b>0,6</b>	<b>0,1</b>
Food including alcohol & tobacco	262	105,5	109,9	1,8	0,8	1,8	0,8	0,0	0,7	1,5	1,3	2,5	3,3	4,2	0,9	1,2	0,32	0,48	0,76	0,84	0,3	0,3	0,5	0,7
Processes food, alcohol, tobacco	188	103,6	108,0	0,6	0,6	0,5	0,2	-0,2	0,8	1,7	1,5	2,2	3,1	4,2	1,1	1,2	0,37	0,52	0,63	1,01	0,3	0,3	0,5	0,7
Unprocessed food	74	110,2	114,6	5,0	1,1	5,2	2,4	0,7	0,5	0,9	0,8	3,1	3,7	4,0	0,3	1,4	0,19	0,37	1,08	0,43	0,3	0,2	0,3	0,6
Industrial goods	340	95,3	101,2	-2,2	2,4	-2,0	0,0	3,0	2,9	3,6	3,8	3,8	4,9	6,1	1,2	3,3	0,32	0,36	0,64	1,16	0,5	0,2	0,6	-0,3
Non-energy industrial goods	261	93,4	96,5	-1,3	0,8	-0,9	0,4	1,3	0,7	0,8	0,8	1,5	2,7	3,3	0,6	1,1	0,18	0,26	0,67	0,92	0,3	-0,2	0,4	-0,8
Durables	106	102,5	107,4	-0,3	1,2	0,0	0,6	1,2	1,1	2,0	2,0	2,3	4,3	4,7	0,4	1,9	0,31	0,47	0,73	1,20	0,4	0,5	0,7	1,0
Semi-durables	83	77,5	79,4	-3,8	-0,1	-2,9	-1,3	1,9	-0,7	-0,2	-0,4	1,0	1,7	2,5	0,8	0,3	0,12	0,19	0,88	0,74	0,2	-1,5	0,0	-4,6
Non-durables	72	103,5	105,9	0,6	0,9	1,0	1,1	0,7	0,9	0,7	0,7	0,7	1,5	2,3	0,8	1,0	0,05	0,16	0,27	0,81	0,2	0,3	0,6	0,8
Energy	79	101,7	117,2	-5,2	7,5	-5,8	-1,8	9,4	9,8	13,2	14,6	11,4	12,3	15,2	2,9	10,6	0,79	0,69	0,43	1,90	1,2	1,2	1,3	1,4
Electricity, gas, solid fuels	42	94,1	101,6	-2,1	1,0	-1,8	-2,1	0,0	1,9	4,2	4,2	4,3	7,1	8,0	1,0	2,6	0,83	0,95	1,04	1,86	0,6	0,8	0,8	1,0
Liquid fuels & others	37	110,8	135,8	-7,7	14,9	-9,2	-0,7	19,6	18,7	23,4	26,2	19,5	18,0	22,6	4,6	19,4	0,73	0,34	-0,38	1,56	1,7	1,6	1,8	1,8
<b>.Services</b>	<b>398</b>	<b>106,3</b>	<b>109,6</b>	<b>0,4</b>	<b>0,0</b>	<b>-0,4</b>	<b>0,0</b>	<b>-2,4</b>	<b>0,4</b>	<b>2,0</b>	<b>2,4</b>	<b>2,1</b>	<b>2,2</b>	<b>3,1</b>	<b>0,9</b>	<b>0,4</b>	<b>0,47</b>	<b>0,61</b>	<b>0,39</b>	<b>0,46</b>	<b>0,3</b>	<b>0,2</b>	<b>0,1</b>	<b>0,4</b>
Communication	29	101,9	103,4	-2,0	0,6	-1,0	-0,7	0,1	1,6	1,2	0,9	1,2	2,6	1,5	-1,1	1,0	0,21	0,11	0,06	0,17	0,1	0,1	0,1	0,6
Housing	67	113,2	116,6	2,0	2,1	1,6	1,3	2,1	2,5	2,5	2,6	2,6	2,8	3,0	0,2	2,4	0,12	0,06	0,10	0,22	0,2	0,3	0,3	0,4
Recreation, incl. repairs & care	118	106,1	112,0	0,6	-1,0	-1,0	-0,6	-5,9	0,0	2,9	3,6	3,4	4,0	5,6	1,6	-0,2	0,97	1,28	0,87	1,08	0,5	0,3	0,0	0,7
Services related to transport	61	99,9	102,1	-1,7	-0,4	-3,0	-1,7	-1,9	0,7	1,4	2,4	1,2	-0,6	2,1	2,7	0,1	0,32	0,33	0,03	0,46	0,2	0,0	-0,2	0,2
<b>.Core HICP<sup>(d)</sup></b>	<b>847</b>	<b>101,7</b>	<b>105,1</b>	<b>0,0</b>	<b>0,3</b>	<b>-0,4</b>	<b>0,2</b>	<b>-0,9</b>	<b>0,5</b>	<b>1,6</b>	<b>1,7</b>	<b>1,9</b>	<b>2,5</b>	<b>3,4</b>	<b>0,9</b>	<b>0,7</b>	<b>0,37</b>	<b>0,51</b>	<b>0,54</b>	<b>0,72</b>	<b>0,28</b>	<b>0,11</b>	<b>0,3</b>	<b>0,1</b>
Energy	79	101,7	117,2	-5,2	7,5	-5,8	-1,8	9,4	9,8	13,2	14,6	11,4	12,3	15,2	2,9	10,6	0,79	0,69	0,43	1,90	1,2	1,2	1,3	1,4
Unprocessed food	74	110,2	114,6	5,0	1,1	5,2	2,4	0,7	0,5	0,9	0,8	3,1	3,7	4,0	0,3	1,4	0,19	0,37	1,08	0,43	0,3	0,2	0,3	0,6
<b>.Overall excl. administered prices</b>	<b>874</b>	<b>102,1</b>	<b>107,0</b>	<b>-0,1</b>	<b>1,0</b>	<b>-0,6</b>	<b>0,1</b>	<b>-0,3</b>	<b>1,3</b>	<b>2,7</b>	<b>2,9</b>	<b>3,1</b>	<b>3,8</b>	<b>4,8</b>	<b>1,0</b>	<b>1,6</b>	<b>0,45</b>	<b>0,59</b>	<b>0,64</b>	<b>0,85</b>	<b>0,4</b>	<b>0,2</b>	<b>0,4</b>	<b>0,3</b>
Administered prices	126	103,7	105,1	-0,5	0,9	0,8	0,6	1,7	0,7	0,8	0,8	0,6	0,7	1,3	0,7	1,0	-0,04	-0,03	0,08	0,36	0,1	0,0	0,1	0,2
Fully administered prices	25	104,2	105,2	-0,3	0,7	-0,1	-0,1	1,8	0,6	0,5	0,5	0,6	0,8	0,9	0,2	0,9	-0,04	-0,08	0,08	0,18	0,1	0,1	0,1	0,3
Mainly administered prices	101	103,6	105,1	-0,5	1,0	1,0	0,8	1,6	0,8	0,8	0,9	0,6	0,7	1,4	0,8	1,0	-0,04	-0,02	0,08	0,40	0,1	0,0	0,1	0,1
<b>Brent (€/bbl)</b>	-	<b>51,5</b>	<b>83,0</b>	<b>-33,9</b>	<b>58,3</b>	<b>-32,8</b>	<b>9,7</b>	<b>89,6</b>	<b>67,3</b>	<b>83,9</b>	<b>90,4</b>	<b>60,3</b>	<b>66,3</b>	<b>61,2</b>	<b>-5,1</b>	<b>76,3</b>	<b>-2,36</b>	<b>-0,20</b>	<b>-6,72</b>	<b>0,41</b>	<b>4,1</b>	<b>4,4</b>	<b>5,6</b>	<b>5,4</b>

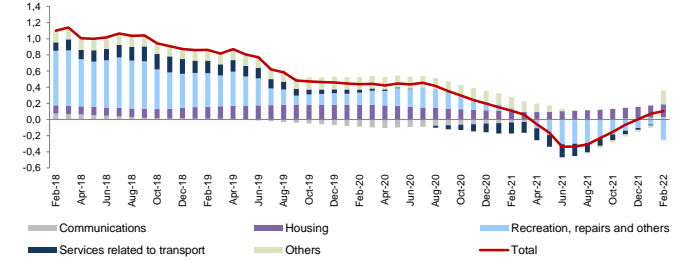
HICP Contributions (12mma, p.p.)



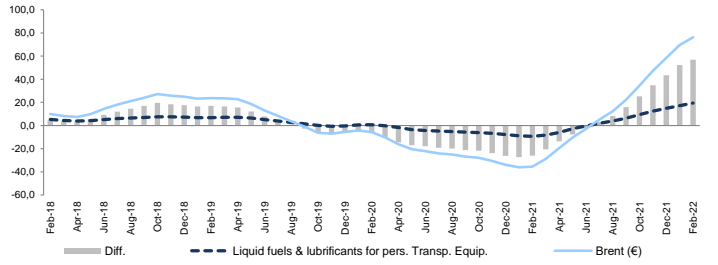
HICP Goods Contributions (12mma, p.p.)



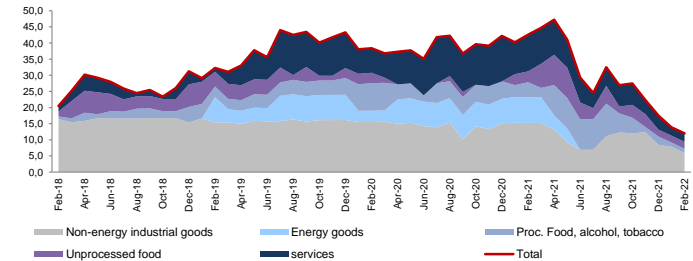
HICP Services Contributions (12mma, p.p.)



HICP Liquid fuels and Brent (€/bbl) (12mma, y-o-y, %)



Weight of components with a negative annual rate of change (3mma, p.p.)



Notes: (a) Indices, as well as both growth rates with respect to the previous month (M/M-1) and with respect to the corresponding month of the previous year (M/M-12) are neither calendar nor seasonally adjusted; (b) T (x) - trend regression coefficient of the yearly rates of change in the last x periods; (c) M (x) - average monthly growth rate for the last x months; (d) Overall Index excluding energy and unprocessed food.  
Source: Eurostat.