



# Prices Report

June • 2022

**GPEARi**

Gabinete de Planeamento, Estratégia,  
Avaliação e Relações Internacionais  
MINISTÉRIO DAS FINANÇAS

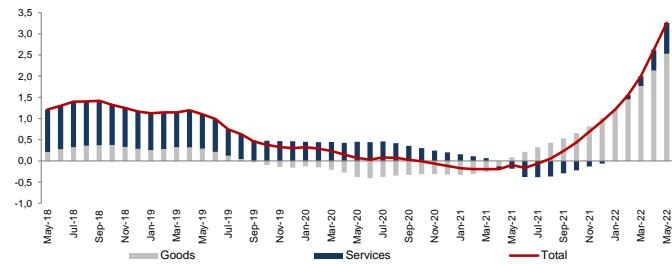
•  
Office for Economic Policy  
and International Affairs  
MINISTRY OF FINANCE



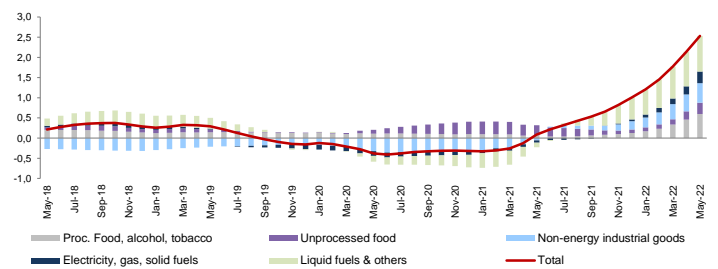
### Harmonized Indices of Consumer Prices (HICP)<sup>(a)</sup>

	Weight	2015=100		Year-on-Year rates of change (%)												Diff. (p.p.) t-1	12mma mai-22	Trend (x100) <sup>(b)</sup>				Monthly Average (%) <sup>(c)</sup>			
		May-21	May-22	2020	2021	2021 I	2021 II	2021 III	2021 IV	2022 I	Feb-22	Mar-22	Apr-22	May-22	T12			T9	T6	T3	M12	M9	M6	M3	
<b>All-items HICP</b>	<b>1000</b>	<b>104,7</b>	<b>113,2</b>	<b>-0,1</b>	<b>0,9</b>	<b>0,2</b>	<b>-0,1</b>	<b>1,2</b>	<b>2,4</b>	<b>4,4</b>	<b>4,4</b>	<b>5,5</b>	<b>7,4</b>	<b>8,1</b>	<b>0,7</b>	<b>3,3</b>	<b>0,70</b>	<b>0,85</b>	<b>1,13</b>	<b>1,30</b>	<b>0,7</b>	<b>0,9</b>	<b>1,1</b>	<b>2,0</b>	
<b>.Goods</b>	<b>602</b>	<b>102,5</b>	<b>113,0</b>	<b>-0,6</b>	<b>1,7</b>	<b>0,4</b>	<b>1,8</b>	<b>2,0</b>	<b>2,7</b>	<b>5,4</b>	<b>5,2</b>	<b>6,8</b>	<b>8,8</b>	<b>10,2</b>	<b>1,4</b>	<b>4,3</b>	<b>0,74</b>	<b>1,06</b>	<b>1,43</b>	<b>1,70</b>	<b>0,8</b>	<b>1,2</b>	<b>1,4</b>	<b>2,6</b>	
Food including alcohol & tobacco	262	106,9	118,6	1,8	0,8	0,8	0,0	0,7	1,5	4,7	4,2	6,5	8,8	10,9	2,1	3,3	0,91	1,29	1,74	2,18	0,9	1,2	1,6	2,6	
Processes food, alcohol, tobacco	188	104,8	115,1	0,6	0,6	0,2	-0,2	0,8	1,7	4,7	4,2	6,6	7,9	9,8	1,9	3,2	0,86	1,11	1,55	1,57	0,8	1,0	1,4	2,1	
Unprocessed food	74	112,2	127,5	5,0	1,1	2,4	0,7	0,5	0,9	4,6	4,0	6,2	11,1	13,7	2,6	3,7	1,04	1,74	2,21	3,73	1,1	1,4	2,1	3,6	
Industrial goods	340	99,6	109,3	-2,2	2,4	0,0	3,0	2,9	3,6	6,0	6,1	7,0	8,8	9,7	0,9	4,9	0,62	0,89	1,20	1,34	0,8	1,3	1,2	2,6	
Non-energy industrial goods	261	97,9	102,2	-1,3	0,8	0,4	1,3	0,7	0,8	3,0	3,3	3,1	3,4	4,3	0,9	1,9	0,33	0,54	0,46	0,64	0,4	0,9	0,6	1,9	
Durables	106	102,7	109,9	-0,3	1,2	0,6	1,2	1,1	2,0	4,8	4,7	5,2	5,6	7,0	1,4	3,1	0,57	0,73	0,79	0,91	0,6	0,7	0,9	0,8	
Semi-durables	83	91,0	91,6	-3,8	-0,1	-1,3	1,9	-0,7	-0,2	1,5	2,5	0,5	0,1	0,7	0,6	0,4	0,09	0,28	-0,23	0,08	0,1	1,6	0,0	4,9	
Non-durables	72	102,9	107,7	0,6	0,9	1,1	0,7	0,9	0,7	2,2	2,3	2,8	4,0	4,6	0,6	1,7	0,34	0,51	0,78	0,92	0,4	0,6	0,7	0,6	
Energy	79	105,1	134,0	-5,2	7,5	-1,8	9,4	9,8	13,2	15,9	15,2	20,1	27,1	27,6	0,5	15,2	1,58	2,03	3,71	3,71	2,0	2,4	3,0	4,6	
Electricity, gas, solid fuels	42	94,8	121,1	-2,1	1,0	-2,1	0,0	1,9	4,2	7,8	8,0	8,1	19,9	27,8	7,9	7,4	1,94	2,66	4,44	9,82	2,1	2,5	3,5	6,0	
Liquid fuels & others	37	117,3	149,6	-7,7	14,9	-0,7	19,6	18,7	23,4	24,2	22,6	31,7	34,1	27,5	-6,6	23,5	1,09	1,21	2,79	-2,08	2,0	2,3	2,5	3,3	
<b>.Services</b>	<b>398</b>	<b>107,7</b>	<b>113,1</b>	<b>0,4</b>	<b>0,0</b>	<b>0,0</b>	<b>-2,4</b>	<b>0,4</b>	<b>2,0</b>	<b>2,9</b>	<b>3,1</b>	<b>3,5</b>	<b>5,3</b>	<b>5,0</b>	<b>-0,3</b>	<b>1,9</b>	<b>0,61</b>	<b>0,53</b>	<b>0,69</b>	<b>0,74</b>	<b>0,4</b>	<b>0,4</b>	<b>0,7</b>	<b>1,1</b>	
Communication	29	102,7	105,1	-2,0	0,6	-0,7	0,1	1,6	1,2	2,1	1,5	2,1	3,4	2,3	-1,1	1,7	0,16	0,17	0,25	0,10	0,2	0,2	0,5	0,5	
Housing	67	113,6	117,5	2,0	2,1	1,3	2,1	2,5	2,5	3,0	3,0	3,2	3,3	3,4	0,1	2,8	0,09	0,13	0,16	0,07	0,3	0,3	0,3	0,2	
Recreation, incl. repairs & care	118	108,9	120,2	0,6	-1,0	-0,6	-5,9	0,0	2,9	5,3	5,6	6,5	10,0	10,3	0,3	3,0	1,30	1,19	1,54	1,93	0,8	0,8	1,5	2,4	
Services related to transport	61	101,8	105,1	-1,7	-0,4	-1,7	-1,9	0,7	1,4	1,3	2,1	2,4	5,1	3,2	-1,9	1,3	0,42	0,39	0,78	0,43	0,3	0,2	0,6	1,0	
<b>.Core HICP<sup>(d)</sup></b>	<b>847</b>	<b>104,0</b>	<b>110,1</b>	<b>0,0</b>	<b>0,3</b>	<b>0,2</b>	<b>-0,9</b>	<b>0,5</b>	<b>1,6</b>	<b>3,3</b>	<b>3,4</b>	<b>4,1</b>	<b>5,3</b>	<b>5,8</b>	<b>0,6</b>	<b>2,1</b>	<b>0,59</b>	<b>0,66</b>	<b>0,81</b>	<b>0,89</b>	<b>0,47</b>	<b>0,70</b>	<b>0,8</b>	<b>1,6</b>	
Energy	79	105,1	134,0	-5,2	7,5	-1,8	9,4	9,8	13,2	15,9	15,2	20,1	27,1	27,6	0,5	15,2	1,58	2,03	3,71	3,71	2,0	2,4	3,0	4,6	
Unprocessed food	74	112,2	127,5	5,0	1,1	2,4	0,7	0,5	0,9	4,6	4,0	6,2	11,1	13,7	2,6	3,7	1,04	1,74	2,21	3,73	1,1	1,4	2,1	3,6	
<b>.Overall excl. administered prices</b>	<b>874</b>	<b>104,7</b>	<b>114,2</b>	<b>-0,1</b>	<b>1,0</b>	<b>0,1</b>	<b>-0,3</b>	<b>1,3</b>	<b>2,7</b>	<b>4,9</b>	<b>4,8</b>	<b>6,1</b>	<b>8,3</b>	<b>9,1</b>	<b>0,8</b>	<b>3,6</b>	<b>0,80</b>	<b>0,96</b>	<b>1,27</b>	<b>1,52</b>	<b>0,7</b>	<b>1,0</b>	<b>1,2</b>	<b>2,2</b>	
Administered prices	126	104,7	105,9	-0,5	0,9	0,6	1,7	0,7	0,8	1,1	1,3	1,4	1,3	1,1	-0,2	1,0	0,02	0,09	0,12	-0,14	0,1	0,1	0,2	0,2	
Fully administered prices	25	104,3	105,2	-0,3	0,7	-0,1	1,8	0,6	0,5	0,9	0,9	0,9	0,9	0,9	0,0	0,8	-0,02	0,07	0,06	-0,01	0,1	0,1	0,1	0,0	
Mainly administered prices	101	104,8	106,0	-0,5	1,0	0,8	1,6	0,8	0,8	1,2	1,4	1,5	1,4	1,2	-0,2	1,0	0,03	0,09	0,14	-0,17	0,1	0,2	0,2	0,3	
<b>Brent (€/bbl)</b>	-	<b>56,3</b>	<b>105,4</b>	<b>-33,9</b>	<b>58,3</b>	<b>9,7</b>	<b>89,6</b>	<b>67,3</b>	<b>83,9</b>	<b>71,3</b>	<b>61,2</b>	<b>84,9</b>	<b>79,5</b>	<b>87,3</b>	<b>7,8</b>	<b>75,6</b>	<b>0,99</b>	<b>-0,88</b>	<b>5,66</b>	<b>1,22</b>	<b>5,4</b>	<b>6,5</b>	<b>6,9</b>	<b>8,3</b>	

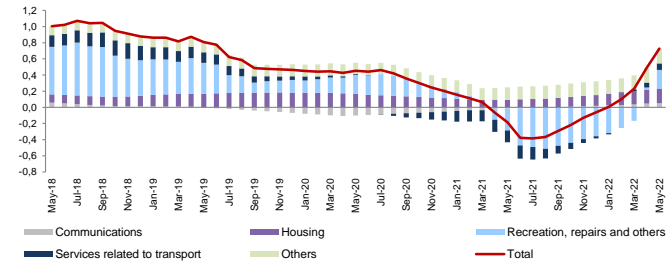
HICP Contributions (12mma, p.p.)



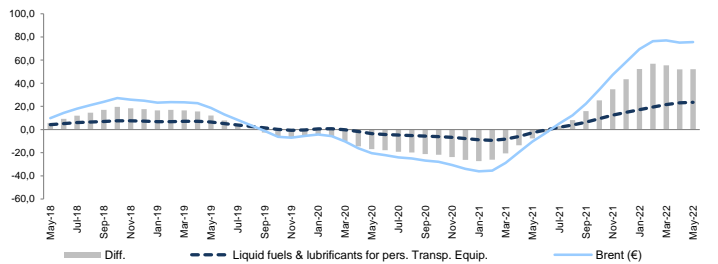
HICP Goods Contributions (12mma, p.p.)



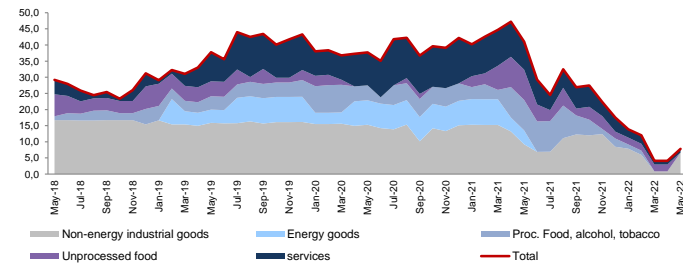
HICP Services Contributions (12mma, p.p.)



HICP Liquid fuels and Brent (€/bbl) (12mma, y-o-y, %)



Weight of components with a negative annual rate of change (3mma, p.p.)



Notes: (a) Indexes, as well as both growth rates with respect to the previous month (M/M-1) and with respect to the corresponding month of the previous year (M/M-12) are neither calendar nor seasonally adjusted; (b) T (x) - trend regression coefficient of the yearly rates of change in the last x periods; (c) M (x) - average monthly growth rate for the last x months; (d) Overall Index excluding energy and unprocessed food.  
Source: Eurostat.