



# Prices Report

August • 2022

# GPEARi

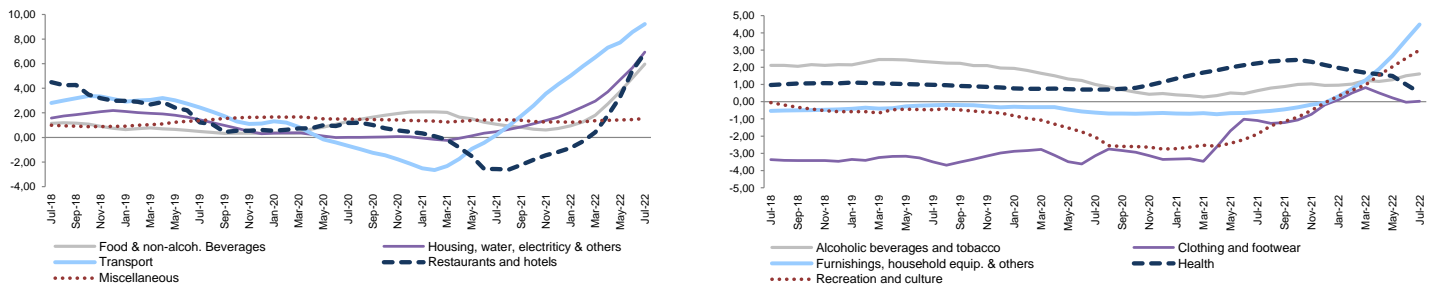
Gabinete de Planeamento, Estratégia,  
Avaliação e Relações Internacionais  
MINISTÉRIO DAS FINANÇAS

• Office for Economic Policy  
and International Affairs  
MINISTRY OF FINANCE

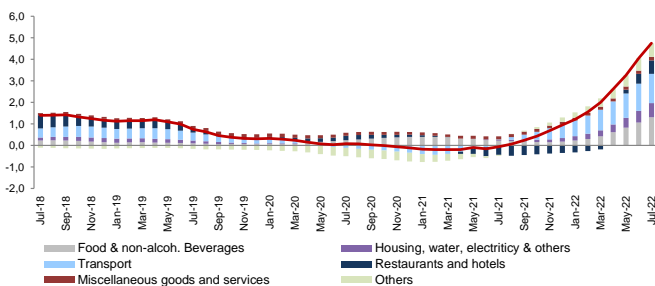
### Harmonized Indices of Consumer Prices (HICP)<sup>(a)</sup>

	Weight	2015=100		Year-on-Year rates of change (%)										Diff. (p.p.) t-1	12mma	Trend (x100) <sup>(b)</sup>					Monthly Average (%) <sup>(c)</sup>			
		Jul-21	Jul-22	2020	2021	2021 II	2021 III	2021 IV	2022	2022 II	Apr-22	May-22	Jun-22		Jul-22	Jul-22	T12	T9	T6	T3	M12	M9	M6	M3
<b>HICP - EA 19</b>	-	107,6	117,1	0,3	2,6	1,8	2,8	4,6	6,1	8,0	7,4	8,1	8,6	8,9	0,2	6,0	0,57	0,57	0,55	0,41	0,7	0,8	0,9	0,6
<b>HICP - Portugal</b>	1000	104,5	114,4	-0,1	0,9	-0,1	1,2	2,4	4,4	8,2	7,4	8,1	9,0	9,4	0,4	4,8	0,83	0,97	1,05	0,67	0,8	0,9	1,2	0,7
<b>Food &amp; non-alcoholic beverages</b>	220	106,6	121,4	2,1	0,7	-0,1	0,6	1,6	5,2	11,9	10,3	12,3	13,2	13,9	0,7	6,0	1,40	1,73	1,89	0,79	1,1	1,5	1,8	1,4
Food	206	106,5	121,8	2,2	0,8	-0,1	0,7	1,6	5,3	12,4	10,7	12,8	13,7	14,3	0,7	6,2	1,44	1,80	1,97	0,75	1,1	1,6	1,9	1,4
Non-alcoholic beverages	14	107,9	115,8	0,3	-0,8	-1,1	-1,0	0,8	3,9	5,0	3,9	4,7	6,4	7,3	1,0	2,9	0,74	0,74	0,63	1,31	0,6	0,7	0,7	0,9
<b>Alcoholic beverages &amp; tobacco</b>	42	111,3	114,5	0,5	0,9	1,0	1,4	0,9	1,7	2,1	0,6	2,8	2,9	2,8	-0,1	1,6	0,16	0,30	0,31	0,02	0,2	0,3	0,2	0,7
<b>Clothing and footwear</b>	54	81,3	81,4	-3,3	-0,2	2,8	-1,5	0,1	1,8	-0,4	-0,7	-0,1	-0,5	0,1	0,5	0,0	0,13	-0,25	-0,48	0,06	0,0	-1,6	0,3	-4,4
Clothing	42	82,2	82,4	-2,5	-0,1	2,8	-2,0	0,7	1,9	-0,1	-0,8	0,4	0,1	0,3	0,3	0,2	0,17	-0,28	-0,37	-0,04	0,0	-1,7	0,3	-4,9
Footwear	12	79,0	78,5	-6,2	-0,6	3,0	0,0	-1,7	1,6	-1,6	-0,5	-1,8	-2,4	-0,6	1,8	-0,7	0,00	-0,13	-0,87	0,58	-0,1	-1,0	0,3	-2,7
<b>Housing, water, electricity &amp; others</b>	100	105,0	122,5	0,1	1,7	1,6	2,1	3,2	5,0	12,4	10,2	13,4	13,5	16,6	3,1	6,9	1,30	1,79	2,44	1,60	1,3	1,5	2,0	2,1
Actual rentals for housing	42	112,8	115,8	2,6	1,8	1,8	1,9	1,9	2,1	2,6	2,4	2,6	2,6	2,7	0,1	2,2	0,09	0,11	0,12	0,08	0,2	0,2	0,2	0,3
Water supply and misc. Services	13	109,3	111,8	-0,5	1,8	4,3	1,4	1,4	2,3	2,3	2,3	2,3	2,3	2,3	0,0	1,9	0,11	0,11	-0,04	0,00	0,2	0,3	0,0	0,0
Electricity, gas & other fuels	43	96,5	131,3	-2,4	1,4	0,5	2,4	4,9	8,6	26,0	20,8	28,6	28,6	36,1	7,5	13,4	2,99	4,15	5,78	3,74	2,6	3,1	4,2	4,4
<b>Furnishings &amp; others</b>	70	97,7	108,0	-0,7	-0,1	-0,8	0,1	1,0	4,7	8,6	6,9	8,7	10,2	10,5	0,3	4,5	1,05	1,28	1,28	0,90	0,8	1,0	1,0	0,9
<b>Health</b>	69	105,1	101,4	1,1	2,1	2,5	2,1	1,2	1,0	-0,3	1,4	1,4	-3,6	-3,6	0,0	0,5	-0,40	-0,49	-1,03	-2,49	-0,3	-0,4	-0,7	-1,6
Medical products & equipment	23	110,5	111,3	1,7	3,2	3,7	3,7	1,2	0,7	0,8	0,6	0,8	0,9	0,8	-0,1	1,3	-0,24	0,03	0,03	-0,03	0,1	0,1	0,1	0,1
Out-patient services	43	102,9	97,4	1,0	1,7	2,0	1,4	1,2	1,1	-0,7	1,7	1,7	-5,4	-5,3	0,1	0,2	-0,46	-0,72	-1,47	-3,50	-0,5	-0,6	-1,0	-2,3
<b>Transport</b>	146	110,3	124,3	-2,1	4,3	4,4	5,7	7,5	8,5	12,5	12,9	10,6	14,1	12,7	-1,3	9,2	0,73	0,87	0,81	1,05	1,0	1,3	1,6	0,7
Purchase of vehicles	52	112,1	120,6	1,1	2,6	2,6	2,6	3,6	5,2	6,3	5,5	6,3	7,2	7,6	0,4	4,9	0,46	0,47	0,53	0,64	0,6	0,7	0,6	0,6
Operation of personal transport	77	112,6	130,3	-3,2	6,9	9,9	8,2	10,2	12,8	17,1	18,1	14,4	18,7	15,7	-2,9	12,8	0,94	1,07	0,48	0,67	1,2	1,5	1,9	0,4
Transport services	16	96,3	108,5	-7,2	-2,1	-11,9	3,6	7,1	-0,7	10,1	11,7	6,0	12,5	12,6	0,1	6,2	0,45	0,90	2,75	3,29	1,0	1,9	3,2	2,7
<b>Communications</b>	30	102,2	104,1	-2,2	0,3	-0,1	1,1	0,9	2,0	2,5	3,2	2,2	2,0	1,8	-0,2	1,7	0,12	0,16	0,05	-0,19	0,1	0,2	0,2	-0,1
<b>Recreation and culture</b>	49	96,5	101,8	-2,7	-0,1	-1,5	0,3	2,2	2,9	4,7	4,2	4,6	5,3	5,5	0,2	3,0	0,46	0,40	0,55	0,41	0,4	0,6	0,5	0,5
<b>Education</b>	20	102,0	103,3	-0,9	-0,8	-1,6	-1,3	1,1	1,3	1,4	1,4	1,4	1,3	1,2	-0,1	0,9	0,19	0,03	-0,02	-0,08	0,1	0,0	0,0	0,0
<b>Restaurants and hotels</b>	92	112,2	129,8	0,4	-1,2	-6,6	-0,1	3,2	6,1	12,9	11,3	11,7	15,6	15,7	0,1	6,9	1,50	1,72	2,03	2,01	1,2	1,6	2,6	2,2
Catering services	76	111,0	118,8	2,3	1,8	1,4	1,9	2,5	4,6	5,9	5,3	6,0	6,5	7,1	0,5	4,2	0,51	0,57	0,46	0,55	0,6	0,7	0,7	0,8
Accommodation services	16	119,5	166,0	-4,3	-5,4	-20,0	1,0	8,0	12,3	33,7	30,7	28,3	41,6	38,9	-2,8	17,4	3,67	4,65	5,72	5,28	2,8	4,0	8,3	5,9
<b>Misc. goods and services</b>	107	106,7	109,4	1,4	1,3	1,7	1,3	0,9	1,6	2,1	2,0	2,1	2,1	2,5	0,4	1,5	0,15	0,20	0,14	0,23	0,2	0,2	0,3	0,2
Personal care	25	100,0	103,3	0,6	-0,2	-0,4	-0,1	-0,4	0,9	2,6	2,1	2,3	3,3	3,3	-0,1	0,9	0,42	0,49	0,46	0,50	0,3	0,4	0,4	0,4
Personal effects n.e.c.	15	90,9	93,5	1,3	0,2	1,1	-0,3	-0,8	1,2	2,3	2,2	2,3	2,3	2,8	0,4	0,8	0,39	0,46	0,27	0,26	0,2	0,2	0,4	-0,2
Social protection	20	112,5	114,2	2,0	2,2	2,4	2,4	1,8	1,5	1,5	1,5	1,5	1,5	1,5	0,0	1,7	-0,08	-0,03	0,00	0,00	0,1	0,0	0,0	0,0
Insurance	13	109,7	112,6	-0,8	2,0	5,2	2,6	0,9	1,9	0,8	0,3	2,2	0,0	2,7	2,7	1,6	-0,05	0,06	-0,18	0,23	0,2	0,3	0,3	0,8
Financial services n.e.c.	17	124,3	127,1	4,3	3,6	3,5	3,5	3,7	3,2	2,9	4,0	2,4	2,3	2,2	-0,1	3,2	-0,12	-0,19	-0,23	-0,12	0,2	0,2	0,3	0,0

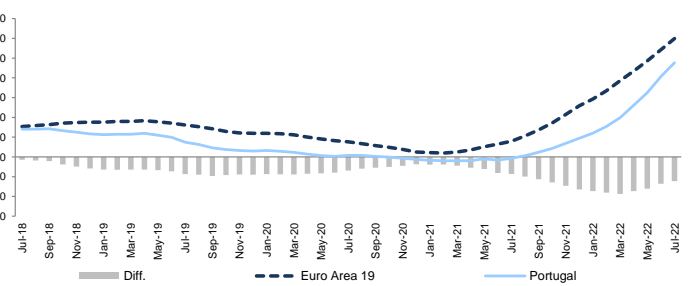
HICP Developments by Class (12mma, year-on-year change, %)



HICP Contributions (12mma, p.p.)



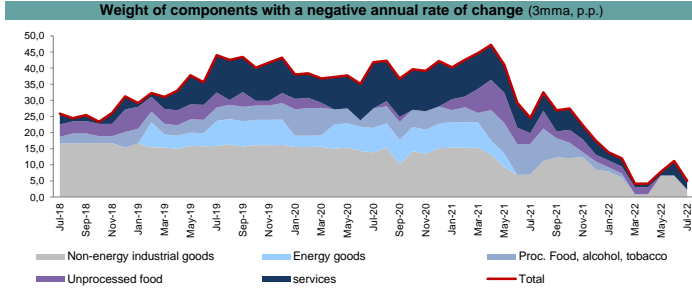
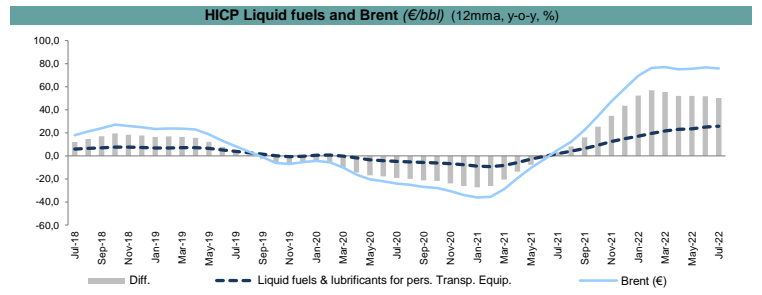
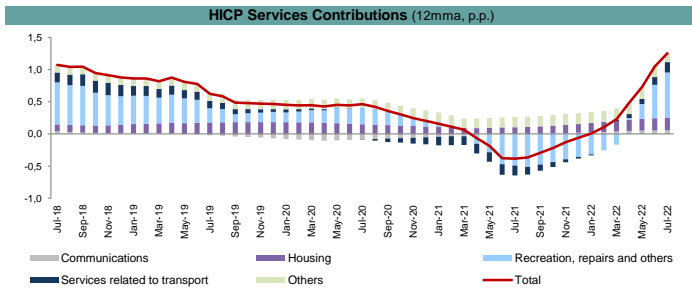
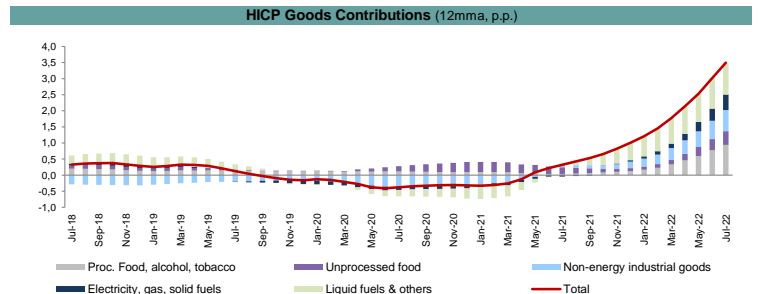
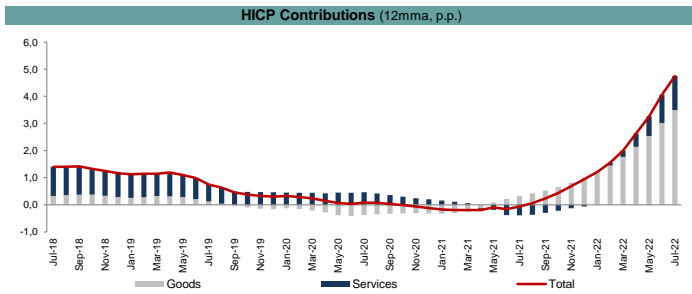
HICP Developments (12mma, year-on-year change, %)



Notes: (a) Indexes, as well as both growth rates with respect to the previous month (MM-1) and with respect to the corresponding month of the previous year (MM-12) are neither calendar nor seasonally adjusted; (b) T (x) - trend regression coefficient of the yearly rates of change in the last x periods; (c) M (x) - average monthly growth rate for the last x months; (d) Overall Index excluding energy and unprocessed food.  
Source: Eurostat.

### Harmonized Indices of Consumer Prices (HICP)<sup>(a)</sup>

	Weight	2015=100		Year-on-Year rates of change (%)										Diff. (p.p.) t-1	12mma jul-22	Trend (x100) <sup>(b)</sup>				Monthly Average (%) <sup>(c)</sup>				
		Jul-21	Jul-22	2020	2021	2021 II	2021 III	2021 IV	2022 I	2022 II	Apr-22	May-22	Jun-22			Jul-22	T12	T9	T6	T3	M12	M9	M6	M3
<b>All-items HICP</b>	<b>1000</b>	<b>104,5</b>	<b>114,4</b>	<b>-0,1</b>	<b>0,9</b>	<b>-0,1</b>	<b>1,2</b>	<b>2,4</b>	<b>4,4</b>	<b>8,2</b>	<b>7,4</b>	<b>8,1</b>	<b>9,0</b>	<b>9,4</b>	<b>0,4</b>	<b>4,8</b>	<b>0,83</b>	<b>0,97</b>	<b>1,05</b>	<b>0,67</b>	<b>0,8</b>	<b>0,9</b>	<b>1,2</b>	<b>0,7</b>
<b>.Goods</b>	<b>602</b>	<b>101,7</b>	<b>113,7</b>	<b>-0,6</b>	<b>1,7</b>	<b>1,8</b>	<b>2,0</b>	<b>2,7</b>	<b>5,4</b>	<b>10,1</b>	<b>8,8</b>	<b>10,2</b>	<b>11,4</b>	<b>11,8</b>	<b>0,4</b>	<b>5,9</b>	<b>1,02</b>	<b>1,27</b>	<b>1,37</b>	<b>0,80</b>	<b>0,9</b>	<b>1,0</b>	<b>1,4</b>	<b>0,7</b>
Food including alcohol & tobacco	262	107,3	120,5	1,8	0,8	0,0	0,7	1,5	4,7	10,4	8,8	10,9	11,7	12,2	0,6	5,3	1,21	1,52	1,65	0,68	1,0	1,3	1,6	1,3
Processes food, alcohol, tobacco	188	105,0	116,9	0,6	0,6	-0,2	0,8	1,7	4,7	9,6	7,9	9,8	11,2	11,4	0,2	5,1	1,09	1,39	1,46	0,79	0,9	1,2	1,4	1,2
Unprocessed food	74	113,3	129,6	5,0	1,1	0,7	0,5	0,9	4,6	12,5	11,1	13,7	12,8	14,4	1,6	5,8	1,52	1,85	2,13	0,37	1,1	1,7	2,1	1,4
Industrial goods	340	97,9	109,2	-2,2	2,4	3,0	2,9	3,6	6,0	9,9	8,8	9,7	11,2	11,5	0,3	6,3	0,88	1,08	1,15	0,90	0,9	0,8	1,3	0,3
Non-energy industrial goods	261	94,9	100,0	-1,3	0,8	1,3	0,7	0,8	3,0	4,2	3,4	4,3	5,0	5,3	0,3	2,5	0,49	0,53	0,48	0,48	0,4	0,2	0,5	-0,5
Durables	106	102,5	110,4	-0,3	1,2	1,2	1,1	2,0	4,8	6,8	5,6	7,0	7,6	7,7	0,1	4,2	0,69	0,75	0,67	0,32	0,6	0,7	0,5	0,5
Semi-durables	83	82,8	83,9	-3,8	-0,1	1,9	-0,7	-0,2	1,5	0,5	0,1	0,7	0,7	1,3	0,6	0,4	0,19	0,02	-0,15	0,28	0,1	-0,9	0,3	-2,7
Non-durables	72	102,5	109,0	0,6	0,9	0,7	0,9	0,7	2,2	4,9	4,0	4,6	6,1	6,4	0,3	2,6	0,56	0,78	0,89	0,90	0,5	0,6	0,8	0,6
Energy	79	107,8	141,6	-5,2	7,5	9,4	9,8	13,2	15,9	28,9	27,1	27,6	31,9	31,3	-0,6	19,1	2,16	2,85	3,32	1,89	2,3	2,7	3,7	2,3
Electricity, gas, solid fuels	42	95,4	129,1	-2,1	1,0	0,0	1,9	4,2	7,8	25,0	19,9	27,8	27,4	35,3	7,9	12,6	2,95	4,12	5,78	3,78	2,6	3,1	4,1	4,4
Liquid fuels & others	37	122,8	156,8	-7,7	14,9	19,6	18,7	23,4	24,2	32,6	34,1	27,5	36,0	27,7	-8,3	25,7	1,24	1,43	0,91	0,10	2,1	2,3	3,3	0,5
<b>.Services</b>	<b>398</b>	<b>108,6</b>	<b>115,0</b>	<b>0,4</b>	<b>0,0</b>	<b>-2,4</b>	<b>0,4</b>	<b>2,0</b>	<b>2,9</b>	<b>5,3</b>	<b>5,3</b>	<b>5,0</b>	<b>5,5</b>	<b>6,0</b>	<b>0,4</b>	<b>3,1</b>	<b>0,52</b>	<b>0,54</b>	<b>0,57</b>	<b>0,46</b>	<b>0,5</b>	<b>0,6</b>	<b>0,9</b>	<b>0,6</b>
Communication	29	103,0	104,9	-2,0	0,6	0,1	1,6	1,2	2,1	2,6	3,4	2,3	2,2	1,9	-0,3	1,9	0,08	0,14	0,03	-0,22	0,2	0,2	0,2	-0,1
Housing	67	114,1	118,3	2,0	2,1	2,1	2,5	2,5	3,0	3,4	3,3	3,4	3,6	3,7	0,1	3,0	0,12	0,14	0,13	0,17	0,3	0,3	0,3	0,3
Recreation, incl. repairs & care	118	110,8	126,0	0,6	-1,0	-5,9	0,0	2,9	5,3	11,3	10,0	10,3	13,6	13,7	0,1	6,1	1,30	1,47	1,78	1,69	1,1	1,4	2,3	1,9
Services related to transport	61	103,0	110,3	-1,7	-0,4	-1,9	0,7	1,4	1,3	4,4	5,1	3,2	4,8	7,0	2,2	2,6	0,46	0,66	0,85	1,88	0,6	1,0	1,4	1,2
<b>.Core HICP<sup>(d)</sup></b>	<b>847</b>	<b>103,5</b>	<b>110,7</b>	<b>0,0</b>	<b>0,3</b>	<b>-0,9</b>	<b>0,5</b>	<b>1,6</b>	<b>3,3</b>	<b>5,9</b>	<b>5,3</b>	<b>5,8</b>	<b>6,6</b>	<b>6,9</b>	<b>0,4</b>	<b>3,4</b>	<b>0,64</b>	<b>0,72</b>	<b>0,74</b>	<b>0,56</b>	<b>0,56</b>	<b>0,62</b>	<b>0,9</b>	<b>0,4</b>
Energy	79	107,8	141,6	-5,2	7,5	9,4	9,8	13,2	15,9	28,9	27,1	27,6	31,9	31,3	-0,6	19,1	2,16	2,85	3,32	1,89	2,3	2,7	3,7	2,3
Unprocessed food	74	113,3	129,6	5,0	1,1	0,7	0,5	0,9	4,6	12,5	11,1	13,7	12,8	14,4	1,6	5,8	1,52	1,85	2,13	0,37	1,1	1,7	2,1	1,4
<b>.Overall excl. administered prices</b>	<b>874</b>	<b>104,6</b>	<b>115,5</b>	<b>-0,1</b>	<b>1,0</b>	<b>-0,3</b>	<b>1,3</b>	<b>2,7</b>	<b>4,9</b>	<b>9,2</b>	<b>8,3</b>	<b>9,1</b>	<b>10,1</b>	<b>10,5</b>	<b>0,4</b>	<b>5,3</b>	<b>0,93</b>	<b>1,09</b>	<b>1,18</b>	<b>0,70</b>	<b>0,8</b>	<b>1,0</b>	<b>1,4</b>	<b>0,7</b>
Administered prices	126	104,4	106,4	-0,5	0,9	1,7	0,7	0,8	1,1	1,2	1,3	1,1	1,3	1,9	0,6	1,1	0,09	0,12	0,06	0,38	0,2	0,2	0,2	0,2
Fully administered prices	25	104,3	105,2	-0,3	0,7	1,8	0,6	0,5	0,9	0,9	0,9	0,9	0,9	0,9	0,0	0,8	0,05	0,05	0,00	0,00	0,1	0,1	0,0	0,0
Mainly administered prices	101	104,4	106,6	-0,5	1,0	1,6	0,8	0,8	1,2	1,3	1,4	1,2	1,4	2,1	0,7	1,1	0,10	0,14	0,08	0,47	0,2	0,2	0,3	0,3
<b>Brent (€/bbl)</b>	<b>-</b>	<b>62,9</b>	<b>102,3</b>	<b>-33,9</b>	<b>58,3</b>	<b>89,6</b>	<b>67,3</b>	<b>83,9</b>	<b>71,3</b>	<b>82,8</b>	<b>79,5</b>	<b>87,3</b>	<b>81,7</b>	<b>62,8</b>	<b>-18,9</b>	<b>75,8</b>	<b>-0,07</b>	<b>0,23</b>	<b>0,18</b>	<b>-12,26</b>	<b>4,1</b>	<b>3,9</b>	<b>5,2</b>	<b>1,5</b>



Notes: (a) Indexes, as well as both growth rates with respect to the previous month (MM-1) and with respect to the corresponding month of the previous year (MM-12) are neither calendar nor seasonally adjusted; (b) T (x) - trend regression coefficient of the yearly rates of change in the last x periods; (c) M (x) - average monthly growth rate for the last x months; (d) Overall Index excluding energy and unprocessed food.  
Source: Eurostat.