



Prices Report

September • 2022

GPEARi

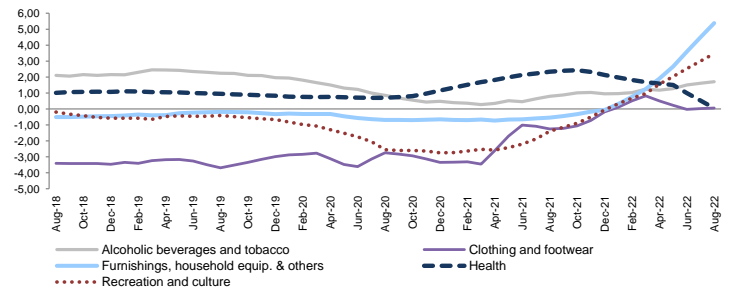
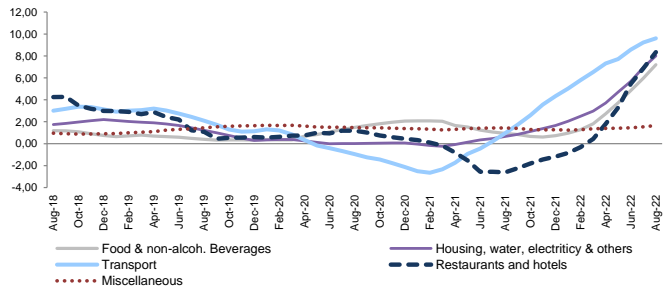
Gabinete de Planeamento, Estratégia,
Avaliação e Relações Internacionais
MINISTÉRIO DAS FINANÇAS

• Office for Economic Policy
and International Affairs
MINISTRY OF FINANCE

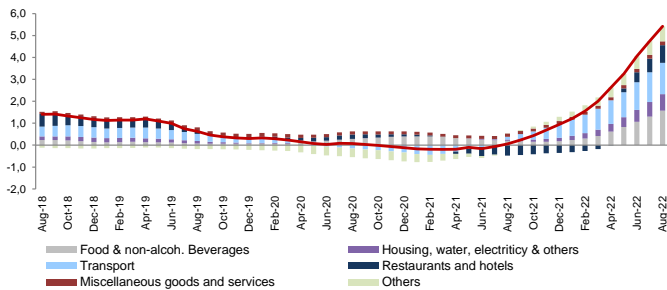
Harmonized Indices of Consumer Prices (HICP)^(a)

	Weight	2015=100		Year-on-Year rates of change (%)												Diff. (p.p.) t-1	12mma Aug-22	Trend (x100) ^(b)				Monthly Average (%) ^(c)			
		Aug-21	Aug-22	2020	2021	2021 II	2021 III	2021 IV	2022 I	2022 II	May-22	Jun-22	Jul-22	Aug-22	T12			T9	T6	T3	M12	M9	M6	M3	
HICP - EA 19	-	108,0	117,9	0,3	2,6	1,8	2,8	4,6	6,1	8,0	8,1	8,6	8,9	9,1	0,3	6,5	0,55	0,57	0,38	0,25	0,7	0,8	0,9	0,5	
HICP - Portugal	1000	104,4	114,2	-0,1	0,9	-0,1	1,2	2,4	4,4	8,2	8,1	9,0	9,4	9,3	-0,1	5,4	0,84	0,94	0,75	0,17	0,7	0,8	1,1	0,3	
. Food & non-alcoholic beverages	220	106,2	122,5	2,1	0,7	-0,1	0,6	1,6	5,2	11,9	12,3	13,2	13,9	15,4	1,4	7,2	1,52	1,71	1,50	1,07	1,2	1,5	1,8	0,9	
Food	206	106,1	122,9	2,2	0,8	-0,1	0,7	1,6	5,3	12,4	12,8	13,7	14,3	15,9	1,5	7,4	1,57	1,77	1,55	1,11	1,2	1,6	1,9	0,9	
Non-alcoholic beverages	14	107,9	116,0	0,3	-0,8	-1,1	-1,0	0,8	3,9	5,0	4,7	6,4	7,3	7,5	0,2	3,6	0,74	0,78	0,67	0,57	0,6	0,6	0,6	0,5	
. Alcoholic beverages & tobacco	42	111,2	114,3	0,5	0,9	1,0	1,4	0,9	1,7	2,1	2,8	2,9	2,8	2,8	0,0	1,7	0,21	0,31	0,22	-0,06	0,2	0,2	0,6	-0,1	
. Clothing and footwear	54	76,5	75,3	-3,3	-0,2	2,8	-1,5	0,1	1,8	-0,4	-0,1	-0,5	0,1	-1,5	-1,6	0,1	-0,03	-0,47	-0,17	-0,53	-0,1	-2,5	0,0	-7,0	
Clothing	42	76,4	75,4	-2,5	-0,1	2,8	-2,0	0,7	1,9	-0,1	0,4	0,1	0,3	-1,4	-1,7	0,4	-0,04	-0,50	-0,07	-0,72	-0,1	-2,7	-0,1	-7,9	
Footwear	12	76,9	75,5	-6,2	-0,6	3,0	0,0	-1,7	1,6	-1,6	-1,8	-2,4	-0,6	-1,8	-1,2	-0,9	0,05	-0,34	-0,42	0,32	-0,1	-1,4	0,3	-3,8	
. Housing, water, electricity & others	100	105,7	121,5	0,1	1,7	1,6	2,1	3,2	5,0	12,4	13,4	13,5	16,6	14,9	-1,7	8,0	1,40	1,80	1,92	0,70	1,2	1,4	1,8	0,8	
Actual rentals for housing	42	113,0	116,2	2,6	1,8	1,8	1,9	1,9	2,1	2,6	2,6	2,6	2,7	2,9	0,1	2,3	0,10	0,12	0,12	0,10	0,2	0,2	0,3	0,3	
Water supply and misc. Services	13	109,3	112,0	-0,5	1,8	4,3	1,4	1,4	2,3	2,3	2,3	2,3	2,4	2,4	0,1	2,0	0,11	0,07	0,00	0,08	0,2	0,3	0,0	0,1	
Electricity, gas & other fuels	43	97,8	128,7	-2,4	1,4	0,5	2,4	4,9	8,6	26,0	28,6	28,6	36,1	31,6	-4,4	15,8	3,21	4,18	4,50	1,51	2,3	2,8	3,8	1,5	
. Furnishings & others	70	98,2	108,6	-0,7	-0,1	-0,8	0,1	1,0	4,7	8,6	8,7	10,2	10,5	10,6	0,1	5,4	1,08	1,22	1,07	0,20	0,8	0,9	0,9	0,5	
. Health	69	105,2	101,6	1,1	2,1	2,5	2,1	1,2	1,0	-0,3	1,4	-3,6	-3,6	-3,5	0,1	0,0	-0,48	-0,64	-1,22	0,03	-0,3	-0,4	-0,7	-1,6	
Medical products & equipment	23	110,6	111,4	1,7	3,2	3,7	3,7	1,2	0,7	0,8	0,8	0,9	0,8	0,7	-0,1	1,1	-0,14	0,05	0,00	-0,11	0,1	0,1	0,1	0,0	
Out-patient services	43	103,0	97,7	1,0	1,7	2,0	1,4	1,2	1,1	-0,7	1,7	-5,4	-5,3	-5,2	0,1	-0,3	-0,61	-0,93	-1,73	0,10	-0,4	-0,6	-1,0	-2,2	
. Transport	146	110,5	121,8	-2,1	4,3	4,4	5,7	7,5	8,5	12,5	10,6	14,1	12,7	10,3	-2,4	9,6	0,61	0,76	-0,01	-1,88	0,8	0,9	1,0	0,5	
Purchase of vehicles	52	112,6	121,4	1,1	2,6	2,6	2,6	3,6	5,2	6,3	6,3	7,2	7,6	7,8	0,2	5,3	0,46	0,47	0,56	0,32	0,6	0,7	0,6	0,7	
Operation of personal transport	77	112,2	125,0	-3,2	6,9	9,9	8,2	10,2	12,8	17,1	14,4	18,7	15,7	11,4	-4,4	13,1	0,66	0,69	-0,89	-3,66	0,9	0,9	0,7	-0,4	
Transport services	16	98,0	109,4	-7,2	-2,1	-11,9	3,6	7,1	-0,7	10,1	6,0	12,5	12,6	11,6	-1,0	6,7	0,64	1,71	1,91	-0,45	0,9	1,7	3,5	4,3	
. Communications	30	102,0	104,1	-2,2	0,3	-0,1	1,1	0,9	2,0	2,5	2,2	2,0	1,8	2,1	0,2	1,8	0,11	0,06	-0,09	0,01	0,2	0,3	0,2	-0,1	
. Recreation and culture	49	96,8	102,4	-2,7	-0,1	-1,5	0,3	2,2	2,9	4,7	4,6	5,3	5,5	5,8	0,3	3,5	0,44	0,43	0,54	0,27	0,5	0,6	0,4	0,8	
. Education	20	102,2	103,3	-0,9	-0,8	-1,6	-1,3	1,1	1,3	1,4	1,4	1,3	1,2	1,2	-0,1	1,1	0,11	0,01	-0,06	-0,09	0,1	0,0	0,0	0,0	
. Restaurants and hotels	92	113,7	132,6	0,4	-1,2	-6,6	-0,1	3,2	6,1	12,9	11,7	15,6	15,7	16,7	1,0	8,3	1,55	1,82	1,78	0,54	1,3	2,0	2,7	2,5	
Catering services	76	111,2	119,5	2,3	1,8	1,4	1,9	2,5	4,6	5,9	6,0	6,5	7,1	7,5	0,4	4,7	0,53	0,54	0,48	0,48	0,6	0,7	0,7	0,7	
Accommodation services	16	126,3	175,7	-4,3	-5,4	-20,0	1,0	8,0	12,3	33,7	28,3	41,6	38,9	39,1	0,3	21,0	3,80	4,85	4,32	-1,25	2,8	5,6	8,3	7,0	
. Misc. goods and services	107	106,5	109,5	1,4	1,3	1,7	1,3	0,9	1,6	2,1	2,1	2,1	2,5	2,8	0,3	1,7	0,19	0,20	0,16	0,33	0,2	0,2	0,2	0,2	
Personal care	25	98,9	103,6	0,6	-0,2	-0,4	-0,1	-0,4	0,9	2,6	2,3	3,3	3,3	4,7	1,4	1,4	0,48	0,55	0,58	0,67	0,4	0,4	0,3	0,3	
Personal effects n.e.c.	15	90,6	93,5	1,3	0,2	1,1	-0,3	-0,8	1,2	2,3	2,3	2,3	2,8	3,1	0,3	1,1	0,43	0,40	0,20	0,39	0,3	0,1	0,3	-0,3	
Social protection	20	112,5	114,2	2,0	2,2	2,4	2,4	1,8	1,5	1,5	1,5	1,5	1,5	1,5	0,0	1,6	-0,06	-0,02	0,00	0,00	0,1	0,0	0,0	0,0	
Insurance	13	110,6	112,7	-0,8	2,0	5,2	2,6	0,9	1,9	0,8	2,2	0,0	2,7	1,8	-0,9	1,4	0,08	0,00	-0,07	0,90	0,2	0,4	0,2	0,5	
Financial services n.e.c.	17	124,3	126,9	4,3	3,6	3,5	3,5	3,7	3,2	2,9	2,4	2,3	2,2	2,1	-0,1	3,1	-0,15	-0,21	-0,30	-0,13	0,2	0,2	0,2	0,0	

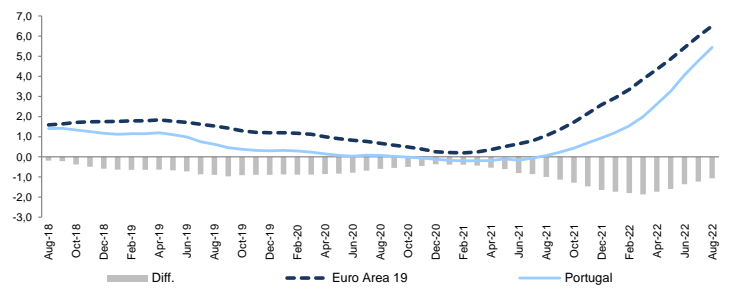
HICP Developments by Class (12mma, year-on-year change, %)



HICP Contributions (12mma, p.p.)



HICP Developments (12mma, year-on-year change, %)



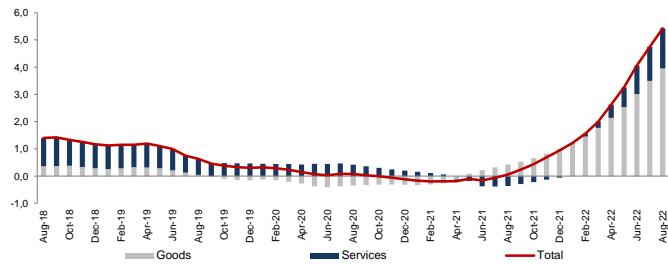
Notes: (a) Indexes, as well as both growth rates with respect to the previous month (MM-1) and with respect to the corresponding month of the previous year (MM-12) are neither calendar nor seasonally adjusted; (b) T (x) - trend regression coefficient of the yearly rates of change in the last x periods; (c) M (x) - average monthly growth rate for the last x months; (d) Overall Index excluding energy and unprocessed food.

Source: Eurostat.

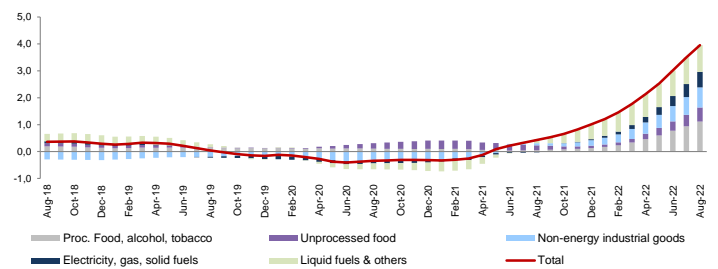
Harmonized Indices of Consumer Prices (HICP)^(a)

	Weight	2015=100		Year-on-Year rates of change (%)										Diff. (p.p.) t-1	12mma ago-22	Trend (x100) ^(b)				Monthly Average (%) ^(c)				
		Aug-21	Aug-22	2020	2021	2021 II	2021 III	2021 IV	2022 I	2022 II	May-22	Jun-22	Jul-22			Aug-22	T12	T9	T6	T3	M12	M9	M6	M3
All-items HICP	1000	104,4	114,2	-0,1	0,9	-0,1	1,2	2,4	4,4	8,2	8,1	9,0	9,4	9,3	-0,1	5,4	0,84	0,94	0,75	0,17	0,7	0,8	1,1	0,3
.Goods	602	101,2	112,6	-0,6	1,7	1,8	2,0	2,7	5,4	10,1	10,2	11,4	11,8	11,3	-0,5	6,7	1,06	1,18	0,94	-0,03	0,9	0,9	1,2	-0,1
Food including alcohol & tobacco	262	107,0	121,4	1,8	0,8	0,0	0,7	1,5	4,7	10,4	10,9	11,7	12,2	13,5	1,2	6,4	1,32	1,50	1,31	0,89	1,1	1,3	1,7	0,8
Processes food, alcohol, tobacco	188	104,8	117,4	0,6	0,6	-0,2	0,8	1,7	4,7	9,6	9,8	11,2	11,4	12,1	0,7	6,0	1,17	1,35	1,12	0,45	1,0	1,2	1,4	0,7
Unprocessed food	74	112,4	131,3	5,0	1,1	0,7	0,5	0,9	4,6	12,5	13,7	12,8	14,4	16,9	2,5	7,1	1,71	1,87	1,78	2,03	1,3	1,7	2,3	1,0
Industrial goods	340	97,3	106,8	-2,2	2,4	3,0	2,9	3,6	6,0	9,9	9,7	11,2	11,5	9,7	-1,8	6,9	0,86	0,94	0,66	-0,75	0,8	0,5	0,9	-0,8
Non-energy industrial goods	261	94,0	98,9	-1,3	0,8	1,3	0,7	0,8	3,0	4,2	4,3	5,0	5,3	5,2	-0,1	2,9	0,51	0,46	0,49	0,14	0,4	0,0	0,4	-1,1
Durables	106	102,9	110,6	-0,3	1,2	1,2	1,1	2,0	4,8	6,8	7,0	7,6	7,7	7,5	-0,2	4,8	0,66	0,64	0,52	-0,07	0,6	0,6	0,5	0,2
Semi-durables	83	79,7	80,0	-3,8	-0,1	1,9	-0,7	-0,2	1,5	0,5	0,7	0,7	1,3	0,4	-0,8	0,4	0,16	-0,12	0,08	-0,12	0,0	-1,5	0,1	-4,4
Non-durables	72	102,4	109,8	0,6	0,9	0,7	0,9	0,7	2,2	4,9	4,6	6,1	6,4	7,2	0,8	3,2	0,65	0,84	0,88	0,55	0,6	0,7	0,6	0,6
Energy	79	108,4	134,5	-5,2	7,5	9,4	9,8	13,2	15,9	28,9	27,6	31,9	31,3	24,1	-7,3	20,3	1,94	2,47	1,05	-3,93	1,8	2,0	2,3	0,1
Electricity, gas, solid fuels	42	96,8	126,9	-2,1	1,0	0,0	1,9	4,2	7,8	25,0	27,8	27,4	35,3	31,1	-4,2	15,0	3,19	4,17	4,60	1,82	2,3	2,8	3,8	1,6
Liquid fuels & others	37	122,4	144,1	-7,7	14,9	19,6	18,7	23,4	24,2	32,6	27,5	36,0	27,7	17,7	-10,0	25,6	0,59	0,75	-2,29	-9,14	1,4	1,3	1,0	-1,2
.Services	398	109,1	116,1	0,4	0,0	-2,4	0,4	2,0	2,9	5,3	5,0	5,5	6,0	6,4	0,5	3,6	0,52	0,58	0,48	0,45	0,5	0,8	1,0	0,9
Communication	29	102,9	104,9	-2,0	0,6	0,1	1,6	1,2	2,1	2,6	2,3	2,2	1,9	1,9	0,0	2,0	0,07	0,04	-0,16	-0,14	0,2	0,3	0,2	-0,1
Housing	67	114,4	118,8	2,0	2,1	2,1	2,5	2,5	3,0	3,4	3,4	3,6	3,7	3,8	0,1	3,1	0,13	0,15	0,13	0,12	0,3	0,3	0,3	0,4
Recreation, incl. repairs & care	118	112,1	128,7	0,6	-1,0	-5,9	0,0	2,9	5,3	11,3	10,3	13,6	13,7	14,8	1,1	7,4	1,35	1,58	1,60	0,60	1,2	1,8	2,3	2,3
Services related to transport	61	103,4	110,9	-1,7	-0,4	-1,9	0,7	1,4	1,3	4,4	3,2	4,8	7,0	7,2	0,2	3,1	0,60	0,88	0,90	1,22	0,6	1,0	1,4	1,8
.Core HICP^(d)	847	103,4	110,9	0,0	0,3	-0,9	0,5	1,6	3,3	5,9	5,8	6,6	6,9	7,3	0,4	3,9	0,66	0,71	0,63	0,37	0,59	0,63	0,9	0,2
Energy	79	108,4	134,5	-5,2	7,5	9,4	9,8	13,2	15,9	28,9	27,6	31,9	31,3	24,1	-7,3	20,3	1,94	2,47	1,05	-3,93	1,8	2,0	2,3	0,1
Unprocessed food	74	112,4	131,3	5,0	1,1	0,7	0,5	0,9	4,6	12,5	13,7	12,8	14,4	16,9	2,5	7,1	1,71	1,87	1,78	2,03	1,3	1,7	2,3	1,0
.Overall excl. administered prices	874	104,4	115,3	-0,1	1,0	-0,3	1,3	2,7	4,9	9,2	9,1	10,1	10,5	10,4	-0,1	6,1	0,95	1,05	0,84	0,15	0,8	0,9	1,3	0,3
Administered prices	126	104,5	106,5	-0,5	0,9	1,7	0,7	0,8	1,1	1,2	1,1	1,3	1,9	1,9	0,0	1,1	0,11	0,14	0,12	0,28	0,2	0,2	0,2	0,2
Fully administered prices	25	104,3	105,3	-0,3	0,7	1,8	0,6	0,5	0,9	0,9	0,9	0,9	0,9	0,9	0,0	0,8	0,05	0,03	0,00	0,00	0,1	0,1	0,0	0,0
Mainly administered prices	101	104,5	106,7	-0,5	1,0	1,6	0,8	0,8	1,2	1,3	1,2	1,4	2,1	2,1	0,0	1,2	0,12	0,16	0,15	0,35	0,2	0,2	0,3	0,2
Brent (€/bbl)	-	59,8	96,3	-33,9	58,3	89,6	67,3	83,9	71,3	82,8	87,3	81,7	62,8	60,9	-1,8	75,5	-1,54	0,59	-5,01	-10,37	4,0	3,5	2,5	-2,9

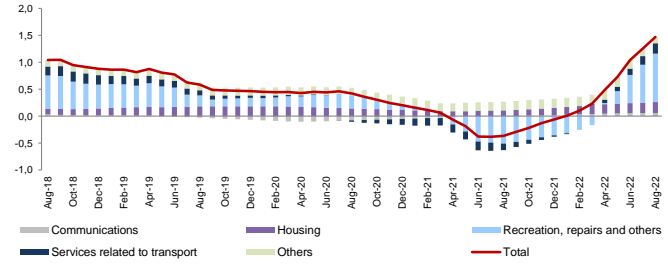
HICP Contributions (12mma, p.p.)



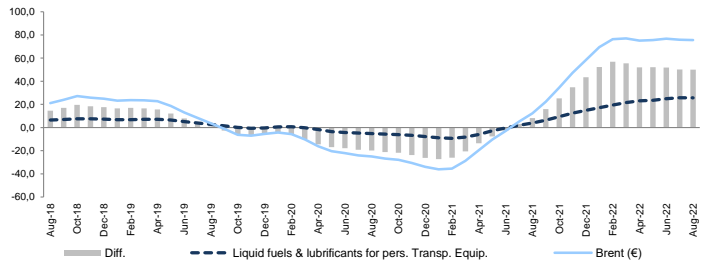
HICP Goods Contributions (12mma, p.p.)



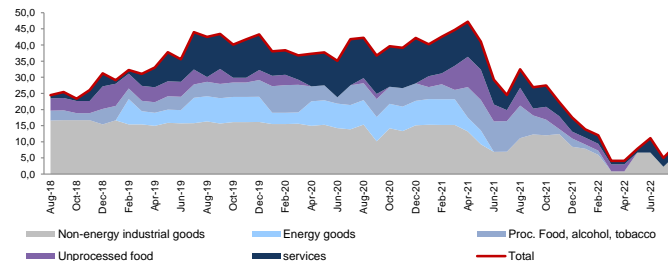
HICP Services Contributions (12mma, p.p.)



HICP Liquid fuels and Brent (€/bbl) (12mma, y-o-y, %)



Weight of components with a negative annual rate of change (3mma, p.p.)



Notes: (a) Indexes, as well as both growth rates with respect to the previous month (M/M-1) and with respect to the corresponding month of the previous year (M/M-12) are neither calendar nor seasonally adjusted; (b) T (x) - trend regression coefficient of the yearly rates of change in the last x periods; (c) M (x) - average monthly growth rate for the last x months; (d) Overall Index excluding energy and unprocessed food.
Source: Eurostat.