



# Prices Report

November • 2022

**GPEARi**

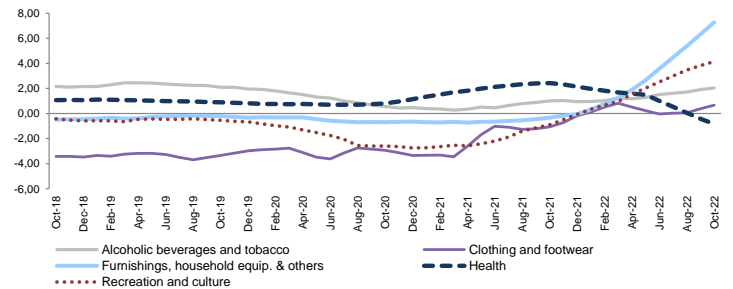
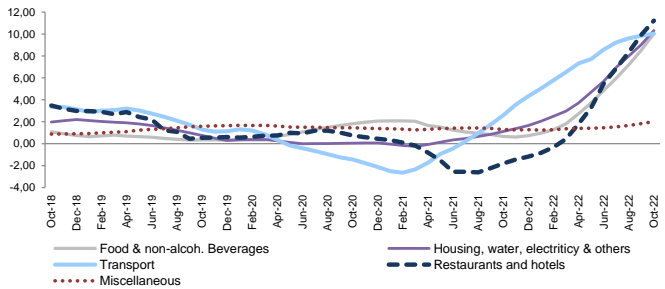
Gabinete de Planeamento, Estratégia,  
Avaliação e Relações Internacionais  
MINISTÉRIO DAS FINANÇAS

• Office for Economic Policy  
and International Affairs  
MINISTRY OF FINANCE

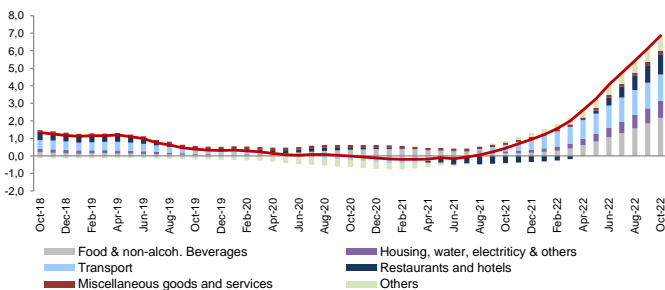
### Harmonized Indices of Consumer Prices (HICP)<sup>(a)</sup>

	Weight	2015=100		Year-on-Year rates of change (%)										Diff. (p.p.) t-1	12mma Oct-22	Trend (x100) <sup>(b)</sup>				Monthly Average (%) <sup>(c)</sup>				
		Oct-21	Oct-22	2020	2021	2021 III	2021 IV	2022 I	2022 II	2022 III	Jul-22	Aug-22	Sep-22			Oct-22	T12	T9	T6	T3	M12	M9	M6	M3
<b>HICP - EA 19</b>	-	<b>109,4</b>	<b>121,0</b>	<b>0,3</b>	<b>2,6</b>	<b>2,8</b>	<b>4,6</b>	<b>6,1</b>	<b>8,0</b>	<b>9,3</b>	<b>8,9</b>	<b>9,1</b>	<b>9,9</b>	<b>10,6</b>	<b>0,7</b>	<b>7,6</b>	<b>0,54</b>	<b>0,51</b>	<b>0,48</b>	<b>0,74</b>	<b>0,8</b>	<b>1,0</b>	<b>0,8</b>	<b>1,1</b>
<b>HICP - Portugal</b>	<b>1000</b>	<b>105,7</b>	<b>116,9</b>	<b>-0,1</b>	<b>0,9</b>	<b>1,2</b>	<b>2,4</b>	<b>4,4</b>	<b>8,2</b>	<b>9,5</b>	<b>9,4</b>	<b>9,3</b>	<b>9,8</b>	<b>10,6</b>	<b>0,8</b>	<b>6,9</b>	<b>0,80</b>	<b>0,72</b>	<b>0,42</b>	<b>0,61</b>	<b>0,8</b>	<b>1,1</b>	<b>0,7</b>	<b>0,7</b>
<b>. Food &amp; non-alcoholic beverages</b>	<b>220</b>	<b>106,2</b>	<b>125,9</b>	<b>2,1</b>	<b>0,7</b>	<b>0,6</b>	<b>1,6</b>	<b>5,2</b>	<b>11,9</b>	<b>15,2</b>	<b>13,9</b>	<b>15,4</b>	<b>16,5</b>	<b>18,6</b>	<b>2,2</b>	<b>10,0</b>	<b>1,61</b>	<b>1,59</b>	<b>1,21</b>	<b>1,63</b>	<b>1,4</b>	<b>1,6</b>	<b>1,3</b>	<b>1,2</b>
Food	206	106,0	126,4	2,2	0,8	0,7	1,6	5,3	12,4	15,7	14,3	15,9	17,0	19,2	2,3	10,4	1,66	1,64	1,24	1,68	1,5	1,7	1,3	1,2
Non-alcoholic beverages	14	108,9	118,9	0,3	-0,8	-1,0	0,8	3,9	5,0	7,9	7,3	7,5	8,8	9,2	0,5	5,1	0,75	0,71	0,87	0,88	0,7	0,8	0,9	0,9
<b>. Alcoholic beverages &amp; tobacco</b>	<b>42</b>	<b>111,3</b>	<b>114,6</b>	<b>0,5</b>	<b>0,9</b>	<b>1,4</b>	<b>0,9</b>	<b>1,7</b>	<b>2,1</b>	<b>3,0</b>	<b>2,8</b>	<b>2,8</b>	<b>3,3</b>	<b>3,0</b>	<b>-0,3</b>	<b>2,0</b>	<b>0,25</b>	<b>0,22</b>	<b>0,06</b>	<b>0,08</b>	<b>0,2</b>	<b>0,1</b>	<b>0,4</b>	<b>0,0</b>
<b>. Clothing and footwear</b>	<b>54</b>	<b>93,6</b>	<b>95,5</b>	<b>-3,3</b>	<b>-0,2</b>	<b>-1,5</b>	<b>0,1</b>	<b>1,8</b>	<b>-0,4</b>	<b>0,2</b>	<b>0,1</b>	<b>-1,5</b>	<b>1,7</b>	<b>2,0</b>	<b>0,2</b>	<b>0,7</b>	<b>-0,08</b>	<b>-0,03</b>	<b>0,43</b>	<b>1,74</b>	<b>0,2</b>	<b>2,0</b>	<b>0,4</b>	<b>5,5</b>
Clothing	42	96,2	98,9	-2,5	-0,1	-2,0	0,7	1,9	-0,1	0,5	0,3	-1,4	2,2	2,8	0,6	1,0	-0,07	0,07	0,48	2,08	0,2	2,2	0,5	6,2
Footwear	12	86,0	85,0	-6,2	-0,6	0,0	-1,7	1,6	-1,6	-0,9	-0,6	-1,8	-0,2	-1,2	-1,0	-0,6	-0,12	-0,38	0,23	2,08	-0,1	1,1	0,0	2,7
<b>. Housing, water, electricity &amp; others</b>	<b>100</b>	<b>106,7</b>	<b>126,5</b>	<b>0,1</b>	<b>1,7</b>	<b>2,1</b>	<b>3,2</b>	<b>5,0</b>	<b>12,4</b>	<b>15,4</b>	<b>16,6</b>	<b>14,9</b>	<b>14,6</b>	<b>18,5</b>	<b>3,9</b>	<b>10,3</b>	<b>1,50</b>	<b>1,56</b>	<b>0,76</b>	<b>1,78</b>	<b>1,4</b>	<b>1,7</b>	<b>1,6</b>	<b>1,1</b>
Actual rentals for housing	42	113,5	117,0	2,6	1,8	1,9	1,9	2,1	2,6	2,8	2,7	2,9	2,9	3,1	0,2	2,5	0,11	0,11	0,10	0,11	0,3	0,3	0,3	0,3
Water supply and misc. Services	13	109,3	112,3	-0,5	1,8	1,4	1,4	2,3	2,3	2,5	2,3	2,4	2,7	2,7	0,0	2,2	0,09	0,03	0,09	0,12	0,2	0,1	0,1	0,1
Electricity, gas & other fuels	43	99,5	138,8	-2,4	1,4	2,4	4,9	8,6	26,0	32,7	36,1	31,6	30,6	39,6	9,0	21,1	3,43	3,60	1,61	3,97	2,8	3,4	3,1	1,9
<b>. Furnishings &amp; others</b>	<b>70</b>	<b>99,1</b>	<b>111,2</b>	<b>-0,7</b>	<b>-0,1</b>	<b>0,1</b>	<b>1,0</b>	<b>4,7</b>	<b>8,6</b>	<b>11,0</b>	<b>10,5</b>	<b>10,6</b>	<b>12,0</b>	<b>12,2</b>	<b>0,3</b>	<b>7,3</b>	<b>1,09</b>	<b>0,98</b>	<b>0,65</b>	<b>0,82</b>	<b>1,0</b>	<b>1,0</b>	<b>1,0</b>	<b>1,0</b>
<b>. Health</b>	<b>69</b>	<b>105,3</b>	<b>101,9</b>	<b>1,1</b>	<b>2,1</b>	<b>2,1</b>	<b>1,2</b>	<b>1,0</b>	<b>-0,3</b>	<b>-3,5</b>	<b>-3,6</b>	<b>-3,5</b>	<b>-3,5</b>	<b>-3,2</b>	<b>0,3</b>	<b>-0,8</b>	<b>-0,53</b>	<b>-0,75</b>	<b>-0,66</b>	<b>0,14</b>	<b>-0,3</b>	<b>-0,4</b>	<b>-0,7</b>	<b>0,2</b>
Medical products & equipment	23	110,4	111,5	1,7	3,2	3,7	1,2	0,7	0,8	0,7	0,8	0,7	0,7	0,9	0,3	0,7	0,02	0,01	-0,01	0,13	0,1	0,1	0,1	0,0
Out-patient services	43	103,2	98,2	1,0	1,7	1,4	1,2	1,1	-0,7	-5,2	-5,3	-5,2	-5,3	-4,9	0,4	-1,4	-0,76	-1,07	-0,93	0,14	-0,4	-0,6	-1,0	0,3
<b>. Transport</b>	<b>146</b>	<b>111,1</b>	<b>122,0</b>	<b>-2,1</b>	<b>4,3</b>	<b>5,7</b>	<b>7,5</b>	<b>8,5</b>	<b>12,5</b>	<b>10,7</b>	<b>12,7</b>	<b>10,3</b>	<b>9,1</b>	<b>9,8</b>	<b>0,8</b>	<b>10,0</b>	<b>0,33</b>	<b>-0,05</b>	<b>-0,61</b>	<b>-0,24</b>	<b>0,8</b>	<b>0,9</b>	<b>0,1</b>	<b>-0,6</b>
Purchase of vehicles	52	113,7	122,2	1,1	2,6	2,6	3,6	5,2	6,3	7,6	7,6	7,8	7,2	7,5	0,3	6,0	0,38	0,35	0,18	-0,16	0,6	0,5	0,5	0,4
Operation of personal transport	77	114,4	127,7	-3,2	6,9	8,2	10,2	12,8	17,1	12,5	15,7	11,4	10,5	11,7	1,2	13,3	0,19	-0,59	-1,22	0,15	0,9	1,0	-0,1	-0,7
Transport services	16	91,2	99,0	-7,2	-2,1	3,6	7,1	-2,0	10,1	10,7	12,6	11,6	7,8	8,5	0,6	7,1	0,63	1,08	-0,08	-1,56	0,7	1,1	-0,2	-3,0
<b>. Communications</b>	<b>30</b>	<b>102,2</b>	<b>103,6</b>	<b>-2,2</b>	<b>0,3</b>	<b>1,1</b>	<b>0,9</b>	<b>2,0</b>	<b>2,5</b>	<b>1,9</b>	<b>1,8</b>	<b>2,1</b>	<b>1,8</b>	<b>1,4</b>	<b>-0,4</b>	<b>1,8</b>	<b>0,06</b>	<b>-0,04</b>	<b>-0,11</b>	<b>-0,30</b>	<b>0,1</b>	<b>0,1</b>	<b>-0,1</b>	<b>-0,1</b>
<b>. Recreation and culture</b>	<b>49</b>	<b>96,8</b>	<b>101,6</b>	<b>-2,7</b>	<b>-0,1</b>	<b>0,3</b>	<b>2,2</b>	<b>2,9</b>	<b>4,7</b>	<b>5,5</b>	<b>5,5</b>	<b>5,8</b>	<b>5,2</b>	<b>5,0</b>	<b>-0,1</b>	<b>4,1</b>	<b>0,31</b>	<b>0,31</b>	<b>0,06</b>	<b>-0,39</b>	<b>0,4</b>	<b>0,3</b>	<b>0,2</b>	<b>0,0</b>
<b>. Education</b>	<b>20</b>	<b>103,1</b>	<b>105,7</b>	<b>-0,9</b>	<b>-0,8</b>	<b>-1,3</b>	<b>1,1</b>	<b>1,3</b>	<b>1,4</b>	<b>1,2</b>	<b>1,2</b>	<b>1,2</b>	<b>1,3</b>	<b>2,5</b>	<b>1,3</b>	<b>1,4</b>	<b>0,05</b>	<b>0,06</b>	<b>0,15</b>	<b>0,67</b>	<b>0,2</b>	<b>0,3</b>	<b>0,4</b>	<b>0,8</b>
<b>. Restaurants and hotels</b>	<b>92</b>	<b>112,2</b>	<b>131,7</b>	<b>0,4</b>	<b>-1,2</b>	<b>-0,1</b>	<b>3,2</b>	<b>6,1</b>	<b>12,9</b>	<b>17,1</b>	<b>15,7</b>	<b>16,7</b>	<b>19,1</b>	<b>17,4</b>	<b>-1,6</b>	<b>11,2</b>	<b>1,56</b>	<b>1,56</b>	<b>1,15</b>	<b>0,38</b>	<b>1,3</b>	<b>1,9</b>	<b>1,3</b>	<b>0,5</b>
Catering services	76	111,7	121,9	2,3	1,8	1,9	2,5	4,6	5,9	7,6	7,1	7,5	8,2	9,2	1,0	5,8	0,57	0,53	0,61	0,83	0,7	0,8	0,8	0,9
Accommodation services	16	116,5	164,2	-4,3	-5,4	1,0	8,0	12,3	33,7	42,1	38,9	39,1	48,3	41,0	-7,3	28,2	3,97	3,88	2,39	0,91	2,9	5,3	2,7	-0,4
<b>. Misc. goods and services</b>	<b>107</b>	<b>107,2</b>	<b>110,1</b>	<b>1,4</b>	<b>1,3</b>	<b>1,3</b>	<b>0,9</b>	<b>1,6</b>	<b>2,1</b>	<b>2,8</b>	<b>2,5</b>	<b>2,8</b>	<b>3,1</b>	<b>2,7</b>	<b>-0,4</b>	<b>2,0</b>	<b>0,19</b>	<b>0,16</b>	<b>0,18</b>	<b>-0,06</b>	<b>0,2</b>	<b>0,3</b>	<b>0,2</b>	<b>0,2</b>
Personal care	25	100,0	105,4	0,6	-0,2	-0,1	-0,4	0,9	2,6	4,4	3,3	4,7	5,3	5,5	0,1	2,4	0,56	0,58	0,67	0,39	0,4	0,5	0,5	0,7
Personal effects n.e.c.	15	92,1	95,0	1,3	0,2	-0,3	-0,8	1,2	2,3	3,2	2,8	3,1	3,6	3,1	-0,5	1,8	0,38	0,25	0,24	0,00	0,3	0,5	0,2	0,5
Social protection	20	113,8	113,0	2,0	2,2	2,4	1,8	1,5	1,5	1,5	1,5	1,5	1,5	-0,7	-2,2	1,3	-0,10	-0,14	-0,31	-1,08	-0,1	-0,1	-0,2	-0,3
Insurance	13	109,6	112,0	-0,8	2,0	2,6	0,9	1,9	0,8	2,0	2,7	1,8	1,6	2,2	0,6	1,6	0,06	-0,03	0,11	0,20	0,2	0,1	0,3	-0,2
Financial services n.e.c.	17	124,6	126,9	4,3	3,6	3,5	3,7	3,2	2,9	2,1	2,2	2,1	2,1	1,8	-0,3	2,8	-0,19	-0,20	-0,12	-0,13	0,1	0,2	0,0	0,0

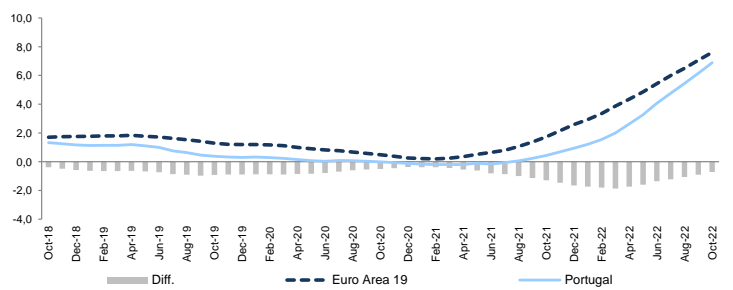
**HICP Developments by Class (12mma, year-on-year change, %)**



**HICP Contributions (12mma, p.p.)**



**HICP Developments (12mma, year-on-year change, %)**

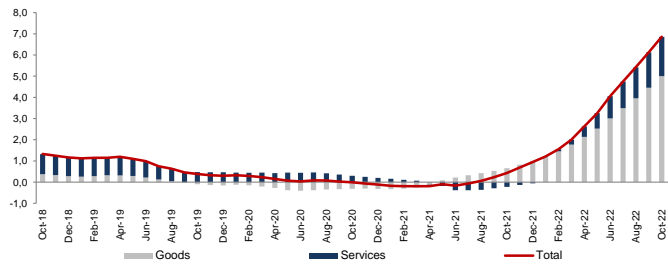


Notes: (a) Indexes, as well as both growth rates with respect to the previous month (MM-1) and with respect to the corresponding month of the previous year (MM-12) are neither calendar nor seasonally adjusted; (b) T (x) - trend regression coefficient of the yearly rates of change in the last x periods; (c) M (x) - average monthly growth rate for the last x months; (d) Overall Index excluding energy and unprocessed food.

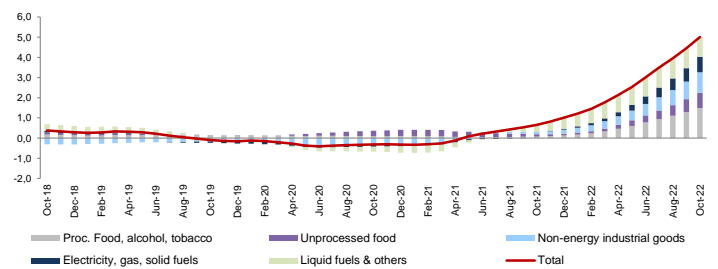
### Harmonized Indices of Consumer Prices (HICP)<sup>(a)</sup>

	Weight	2015=100		Year-on-Year rates of change (%)										Diff. (p.p.) t-1	12mma out-22	Trend (x100) <sup>(b)</sup>				Monthly Average (%) <sup>(c)</sup>				
		Oct-21	Oct-22	2020	2021	2021 III	2021 IV	2022 I	2022 II	2022 III	Jul-22	Aug-22	Sep-22			Oct-22	T12	T9	T6	T3	M12	M9	M6	M3
<b>All-items HICP</b>	<b>1000</b>	<b>105,7</b>	<b>116,9</b>	<b>-0,1</b>	<b>0,9</b>	<b>1,2</b>	<b>2,4</b>	<b>4,4</b>	<b>8,2</b>	<b>9,5</b>	<b>9,4</b>	<b>9,3</b>	<b>9,8</b>	<b>10,6</b>	<b>0,8</b>	<b>6,9</b>	<b>0,80</b>	<b>0,72</b>	<b>0,42</b>	<b>0,61</b>	<b>0,8</b>	<b>1,1</b>	<b>0,7</b>	<b>0,7</b>
<b>.Goods</b>	<b>602</b>	<b>103,6</b>	<b>117,5</b>	<b>-0,6</b>	<b>1,7</b>	<b>2,0</b>	<b>2,7</b>	<b>5,4</b>	<b>10,1</b>	<b>11,7</b>	<b>11,8</b>	<b>11,3</b>	<b>11,9</b>	<b>13,4</b>	<b>1,6</b>	<b>8,4</b>	<b>1,03</b>	<b>0,91</b>	<b>0,49</b>	<b>1,06</b>	<b>1,1</b>	<b>1,3</b>	<b>0,9</b>	<b>1,1</b>
Food including alcohol & tobacco	262	107,0	124,4	1,8	0,8	2,7	1,5	4,7	10,4	13,4	12,2	13,5	14,5	16,2	1,8	8,8	1,40	1,38	1,04	1,40	1,3	1,4	1,2	1,1
Processes food, alcohol, tobacco	188	105,2	120,2	0,6	0,6	0,8	1,7	4,7	9,6	12,2	11,4	12,1	13,0	14,3	1,3	8,1	1,23	1,16	0,82	1,10	1,1	1,2	1,1	1,0
Unprocessed food	74	111,3	134,9	5,0	1,1	0,5	0,9	4,6	12,5	16,5	14,4	16,9	18,1	21,2	3,2	10,5	1,84	1,95	1,59	2,16	1,6	1,8	1,4	1,3
Industrial goods	340	101,5	113,0	-2,2	2,4	2,9	3,6	6,0	9,9	10,4	11,5	9,7	10,0	11,4	1,4	8,2	0,74	0,56	0,08	0,83	0,9	1,3	0,7	1,1
Non-energy industrial goods	261	98,4	104,6	-1,3	0,8	0,7	0,8	3,0	4,2	5,6	5,3	5,2	6,2	6,3	0,2	3,9	0,48	0,44	0,39	0,55	0,5	0,9	0,5	1,5
Durables	106	103,9	112,4	-0,3	1,2	1,1	2,0	4,8	6,8	7,7	7,7	7,5	8,1	8,2	0,1	5,9	0,58	0,44	0,19	0,35	0,7	0,6	0,6	0,6
Semi-durables	83	91,0	93,4	-3,8	-0,1	-0,7	-0,2	1,5	0,5	1,4	1,3	0,4	2,4	2,7	0,3	1,1	0,12	0,13	0,41	1,12	0,2	1,4	0,4	3,6
Non-durables	72	102,9	111,0	0,6	0,9	0,9	0,7	2,2	4,9	7,2	6,4	7,2	7,8	7,9	0,1	4,4	0,75	0,76	0,64	0,34	0,6	0,7	0,6	0,6
Energy	79	111,5	142,3	-5,2	7,5	9,8	13,2	15,9	28,9	25,9	31,3	24,1	22,3	27,6	5,3	22,3	1,54	0,89	-1,03	1,77	2,1	2,5	1,2	0,2
Electricity, gas, solid fuels	42	98,2	137,2	-2,1	1,0	1,9	4,2	7,8	25,0	32,1	35,3	31,1	30,0	39,6	9,6	20,4	3,47	3,70	1,79	4,26	2,8	3,4	3,2	2,0
Liquid fuels & others	37	127,5	149,1	-7,7	14,9	18,7	23,4	24,2	32,6	20,3	27,7	17,7	15,3	16,9	1,6	24,4	-0,38	-1,74	-3,57	-0,41	1,3	1,6	-0,6	-1,7
<b>.Services</b>	<b>398</b>	<b>108,5</b>	<b>115,4</b>	<b>0,4</b>	<b>0,0</b>	<b>0,4</b>	<b>2,0</b>	<b>2,9</b>	<b>5,3</b>	<b>6,4</b>	<b>6,0</b>	<b>6,4</b>	<b>6,8</b>	<b>6,3</b>	<b>-0,4</b>	<b>4,6</b>	<b>0,47</b>	<b>0,43</b>	<b>0,31</b>	<b>-0,04</b>	<b>0,5</b>	<b>0,7</b>	<b>0,4</b>	<b>0,1</b>
Communication	29	102,9	104,1	-2,0	0,6	1,6	1,2	2,1	2,6	1,8	1,9	1,9	1,7	1,2	-0,5	1,9	0,01	-0,10	-0,20	-0,36	0,1	0,0	-0,2	-0,3
Housing	67	114,9	119,7	2,0	2,1	2,5	2,5	3,0	3,4	3,8	3,7	3,8	4,0	4,1	0,2	3,4	0,14	0,13	0,14	0,15	0,3	0,3	0,3	0,4
Recreation, incl. repairs & care	118	110,7	127,5	0,6	-1,0	0,0	2,9	5,3	11,3	15,0	13,7	14,8	16,4	15,1	-1,3	9,8	1,34	1,35	0,95	0,15	1,2	1,6	1,1	0,4
Services related to transport	61	100,9	107,8	-1,7	-0,4	0,7	1,4	1,3	4,4	6,9	7,0	7,2	6,3	6,8	0,4	4,0	0,62	0,64	0,64	-0,23	0,5	0,7	0,2	-0,8
<b>.Core HICP<sup>(d)</sup></b>	<b>847</b>	<b>104,7</b>	<b>113,1</b>	<b>0,0</b>	<b>0,3</b>	<b>0,5</b>	<b>1,6</b>	<b>3,3</b>	<b>5,9</b>	<b>7,4</b>	<b>6,9</b>	<b>7,3</b>	<b>7,9</b>	<b>8,0</b>	<b>0,1</b>	<b>5,1</b>	<b>0,64</b>	<b>0,59</b>	<b>0,44</b>	<b>0,37</b>	<b>0,65</b>	<b>0,85</b>	<b>0,6</b>	<b>0,7</b>
Energy	79	111,5	142,3	-5,2	7,5	9,8	13,2	15,9	28,9	25,9	31,3	24,1	22,3	27,6	5,3	22,3	1,54	0,89	-1,03	1,77	2,1	2,5	1,2	0,2
Unprocessed food	74	111,3	134,9	5,0	1,1	0,5	0,9	4,6	12,5	16,5	14,4	16,9	18,1	21,2	3,2	10,5	1,84	1,95	1,59	2,16	1,6	1,8	1,4	1,3
<b>.Overall excl. administered prices</b>	<b>874</b>	<b>105,9</b>	<b>118,3</b>	<b>-0,1</b>	<b>1,0</b>	<b>1,3</b>	<b>2,7</b>	<b>4,9</b>	<b>9,2</b>	<b>10,6</b>	<b>10,5</b>	<b>10,4</b>	<b>10,9</b>	<b>11,8</b>	<b>0,8</b>	<b>7,7</b>	<b>0,89</b>	<b>0,80</b>	<b>0,45</b>	<b>0,67</b>	<b>0,9</b>	<b>1,2</b>	<b>0,8</b>	<b>0,8</b>
Administered prices	126	104,5	106,7	-0,5	0,9	0,7	0,8	1,1	1,2	1,9	1,9	1,9	1,9	2,1	0,2	1,4	0,13	0,11	0,19	0,11	0,2	0,2	0,2	0,1
Fully administered prices	25	104,3	105,7	-0,3	0,7	0,6	0,5	0,9	0,9	1,0	0,9	0,9	1,2	1,3	0,1	0,9	0,06	0,04	0,08	0,18	0,1	0,1	0,1	0,1
Mainly administered prices	101	104,5	106,9	-0,5	1,0	0,8	0,8	1,2	1,3	2,1	2,1	2,1	2,1	2,3	0,2	1,5	0,14	0,12	0,22	0,08	0,2	0,2	0,2	0,1
<b>Brent (€/bbl)</b>	-	<b>72,2</b>	<b>94,7</b>	<b>-33,9</b>	<b>58,3</b>	<b>67,3</b>	<b>83,9</b>	<b>71,3</b>	<b>82,8</b>	<b>55,5</b>	<b>62,8</b>	<b>60,9</b>	<b>43,3</b>	<b>31,2</b>	<b>-12,1</b>	<b>65,8</b>	<b>-2,92</b>	<b>-5,11</b>	<b>-11,36</b>	<b>-14,89</b>	<b>2,3</b>	<b>2,5</b>	<b>-0,5</b>	<b>-2,5</b>

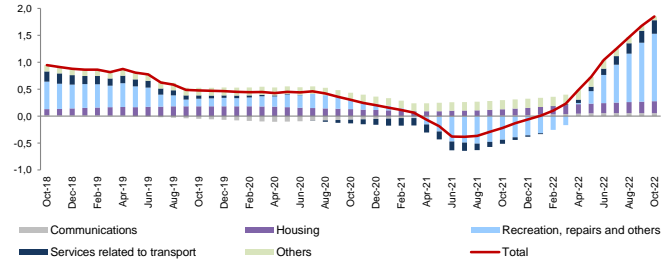
HICP Contributions (12mma, p.p.)



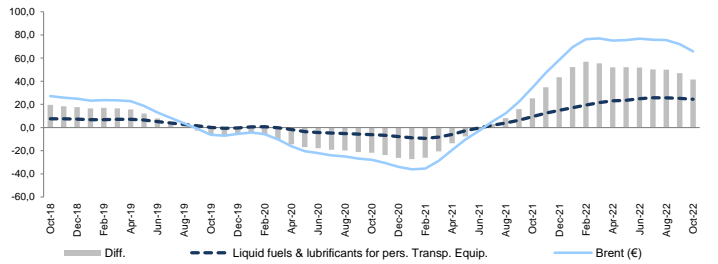
HICP Goods Contributions (12mma, p.p.)



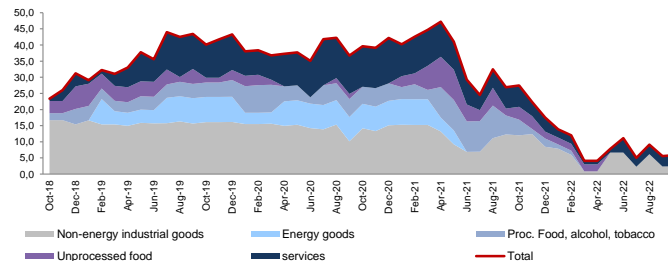
HICP Services Contributions (12mma, p.p.)



HICP Liquid fuels and Brent (€/bbl) (12mma, y-o-y, %)



Weight of components with a negative annual rate of change (3mma, p.p.)



Notes: (a) Indexes, as well as both growth rates with respect to the previous month (M/M-1) and with respect to the corresponding month of the previous year (M/M-12) are neither calendar nor seasonally adjusted; (b) T (x) - trend regression coefficient of the yearly rates of change in the last x periods; (c) M (x) - average monthly growth rate for the last x months; (d) Overall Index excluding energy and unprocessed food.  
Source: Eurostat.