



Prices Report

January • 2023



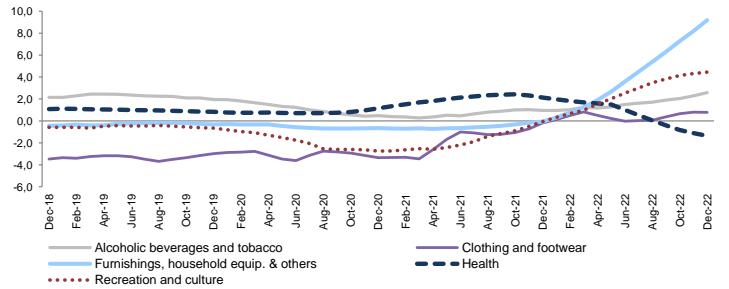
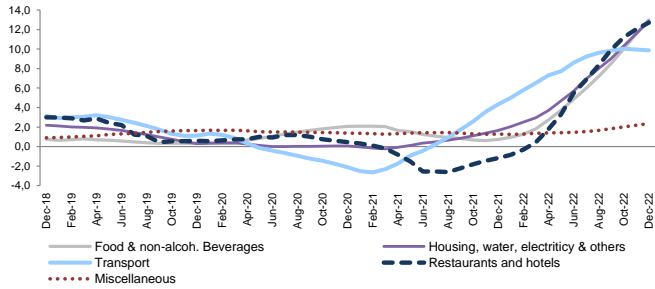
Gabinete de Planeamento, Estratégia,
Avaliação e Relações Internacionais
MINISTÉRIO DAS FINANÇAS

• Office for Economic Policy
and International Affairs
MINISTRY OF FINANCE

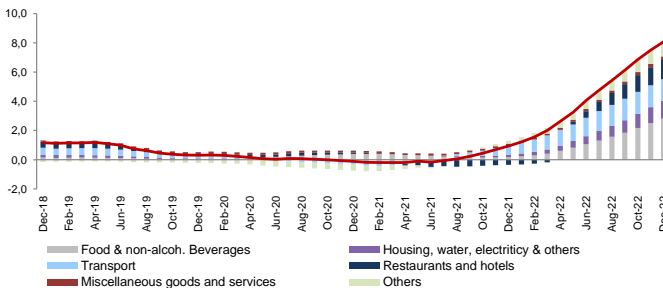
Harmonized Indices of Consumer Prices (HICP)^(a)

	Weight	2015=100		Year-on-Year rates of change (%)												Diff. (p.p.) t-1	12mma Dec-22	Trend (x100) ^(b)				Monthly Average (%) ^(c)			
		Dec-21	Dec-22	2021	2022	2021 IV	2022 I	2022 II	2022 III	2022 IV	Sep-22	Oct-22	Nov-22	Dec-22	T12			T9	T6	T3	M12	M9	M6	M3	
HICP - EA 19	-	110,4	120,5	2,6	8,4	4,6	6,1	8,1	9,3	10,0	9,9	10,6	10,1	9,2	-0,9	8,4	0,42	0,30	0,14	-0,71	0,7	0,6	0,5	0,4	
HICP - Portugal	1000	106,0	116,4	0,9	8,1	2,4	4,4	8,2	9,5	10,2	9,8	10,6	10,2	9,8	-0,4	8,1	0,61	0,33	0,15	-0,38	0,8	0,7	0,3	0,2	
Food & non-alcoholic beverages	217	107,6	129,0	0,7	13,0	1,6	5,2	11,9	15,2	19,5	16,5	18,6	20,0	19,9	0,0	13,0	1,53	1,25	1,32	0,66	1,5	1,5	1,1	1,5	
Food	204	107,5	129,5	0,8	13,4	1,6	5,3	12,4	15,7	20,1	17,0	19,2	20,6	20,4	-0,2	13,4	1,57	1,27	1,34	0,60	1,6	1,6	1,2	1,5	
Non-alcoholic beverages	13	108,4	121,8	-0,8	6,9	0,8	3,9	5,0	7,9	10,7	8,8	9,2	10,5	12,3	1,8	6,9	0,80	0,98	0,99	1,55	1,0	0,8	1,0	1,1	
Alcoholic beverages & tobacco	38	111,1	115,5	0,9	2,6	0,9	1,7	2,1	3,0	3,6	3,3	3,0	3,8	4,0	0,2	2,6	0,24	0,28	0,24	0,50	0,3	0,2	0,2	0,3	
Clothing and footwear	55	92,6	94,1	-0,2	0,8	0,1	1,8	-0,4	0,2	1,6	1,7	2,0	1,3	1,6	0,3	0,8	-0,02	0,33	0,47	-0,17	0,1	0,2	0,3	0,3	
Clothing	43	95,2	97,2	-0,1	1,1	0,7	1,9	-0,1	0,5	2,3	2,2	2,8	1,9	2,1	0,2	1,1	0,03	0,39	0,55	-0,34	0,2	0,2	0,3	0,2	
Footwear	12	85,0	84,7	-0,6	-0,4	-1,7	1,6	-1,6	-0,9	-0,7	-0,2	-1,2	-0,7	-0,3	0,4	-0,4	-0,21	0,11	0,10	0,45	0,0	0,1	0,0	0,7	
Housing, water, electricity & others	94	107,3	127,0	1,7	12,9	3,2	5,0	12,4	15,4	18,4	14,6	18,5	18,5	18,4	0,0	12,9	1,38	0,93	0,67	-0,04	1,4	1,6	1,1	1,5	
Actual rentals for housing	41	113,8	117,6	1,8	2,7	1,9	2,1	2,6	2,8	3,2	2,9	3,1	3,2	3,3	0,1	2,7	0,11	0,11	0,11	0,11	0,3	0,3	0,3	0,3	
Water supply and misc. Services	12	109,3	112,3	1,8	2,4	1,4	2,3	2,3	2,5	2,7	2,7	2,7	2,7	2,7	0,0	2,4	0,04	0,06	0,08	0,00	0,2	0,0	0,1	0,0	
Electricity, gas & other fuels	39	100,2	139,4	1,4	26,8	4,9	8,6	26,0	32,7	39,3	30,6	39,6	39,3	39,2	-0,2	26,8	3,14	2,03	1,36	-0,20	2,8	3,3	2,1	2,9	
Furnishings & others	72	99,2	112,0	-0,1	9,2	1,0	4,7	8,6	11,0	12,4	12,0	12,2	12,1	12,9	0,8	9,2	0,86	0,66	0,48	0,35	1,0	0,9	0,6	0,4	
Health	68	105,5	103,1	2,1	-1,4	1,2	1,0	-0,3	-3,5	-2,3	-3,5	-3,2	-2,3	-2,3	0,0	-1,4	-0,47	-0,42	0,29	0,46	-0,2	-0,3	0,3	0,5	
Medical products & equipment	22	110,5	114,2	3,2	1,2	1,2	0,7	0,8	0,7	2,5	0,7	0,9	3,3	3,3	0,0	1,2	0,19	0,30	0,60	1,20	0,3	0,3	0,4	0,8	
Out-patient services	42	103,4	98,5	1,7	-2,4	1,2	1,1	-0,7	-5,2	-4,8	-5,3	-4,9	-4,7	-4,7	0,0	-2,4	-0,75	-0,73	0,13	0,09	-0,4	-0,6	0,2	0,3	
Transport	152	111,7	118,1	4,3	9,9	7,5	8,5	12,5	10,7	7,8	9,1	9,8	7,8	5,8	-2,1	9,9	-0,13	-0,82	-1,18	-2,02	0,5	-0,1	-0,9	-0,6	
Purchase of vehicles	51	114,9	123,3	2,6	6,6	3,6	5,2	6,3	7,6	7,4	7,2	7,5	7,3	7,3	0,0	6,6	0,26	0,17	-0,08	-0,11	0,6	0,5	0,5	0,4	
Operation of personal transport	82	113,5	119,3	6,9	12,7	10,2	12,8	17,1	12,5	8,7	10,5	11,7	9,2	5,2	-4,0	12,7	-0,55	-1,44	-1,66	-3,23	0,4	-0,7	-1,8	-1,3	
Transport services	19	96,3	100,4	-2,1	6,4	7,1	-0,7	10,1	10,7	5,5	7,8	8,5	3,7	4,3	0,5	6,4	0,56	-0,82	-1,84	-2,09	0,4	1,2	-0,4	-0,4	
Communications	30	101,7	102,0	0,3	1,9	0,9	2,0	2,5	1,9	1,2	1,8	1,4	1,9	0,3	-1,6	1,9	-0,11	-0,23	-0,24	-0,58	0,0	-0,1	-0,3	-0,6	
Recreation and culture	49	98,0	102,3	-0,1	4,4	2,2	2,9	4,7	5,5	4,7	5,2	5,0	4,6	4,4	-0,2	4,4	0,19	-0,01	-0,26	-0,32	0,4	0,3	0,2	0,3	
Education	19	103,2	105,9	-0,8	1,6	1,1	1,3	1,4	1,2	2,6	1,3	2,5	2,6	2,6	0,0	1,6	0,12	0,18	0,35	0,04	0,2	0,3	0,4	0,8	
Restaurants and hotels	102	110,5	123,8	-1,2	12,7	3,2	6,1	12,9	17,1	14,4	19,1	17,4	13,8	12,0	-1,8	12,7	0,97	0,27	-0,81	-2,72	0,9	0,8	-0,6	-2,7	
Catering services	80	112,4	122,9	1,8	6,9	2,5	4,6	5,9	7,6	9,3	8,2	9,2	9,3	9,4	0,1	6,9	0,52	0,54	0,51	0,11	0,7	0,7	0,7	0,7	
Accommodation services	23	105,0	127,2	-5,4	30,5	8,0	12,3	33,7	42,1	30,6	48,3	41,0	28,7	21,1	-7,6	30,5	2,04	-0,49	-3,65	-9,93	1,6	1,1	-4,1	-11,0	
Misc. goods and services	103	107,2	110,8	1,3	2,4	0,9	1,6	2,1	2,8	3,0	3,1	2,7	3,0	3,3	0,3	2,4	0,17	0,16	0,11	0,30	0,3	0,2	0,2	0,2	
Personal care	25	99,6	106,7	-0,2	3,5	-0,4	0,9	2,6	4,4	6,2	5,3	5,5	5,9	7,1	1,2	3,5	0,60	0,62	0,66	0,83	0,6	0,5	0,5	0,5	
Personal effects n.e.c.	14	92,4	95,9	0,2	2,5	-0,8	1,2	2,3	3,2	3,3	3,6	3,1	3,1	3,7	0,6	2,5	0,25	0,18	0,12	0,30	0,3	0,3	0,2	0,3	
Social protection	19	113,8	113,0	2,2	0,9	1,8	1,5	1,5	1,5	-0,7	1,5	-0,7	-0,7	-0,7	0,0	0,9	-0,20	-0,32	-0,55	0,00	-0,1	-0,1	-0,2	-0,3	
Insurance	13	110,1	113,3	2,0	1,9	0,9	1,9	0,8	2,0	3,0	1,6	2,2	3,8	2,9	-0,9	1,9	0,15	0,31	0,21	0,33	0,2	0,2	0,4	0,3	
Financial services n.e.c.	16	124,6	126,9	3,6	2,5	3,7	3,2	2,9	2,1	1,8	2,1	1,8	1,8	1,8	0,0	2,5	-0,17	-0,20	-0,08	0,01	0,2	0,1	0,0	0,0	

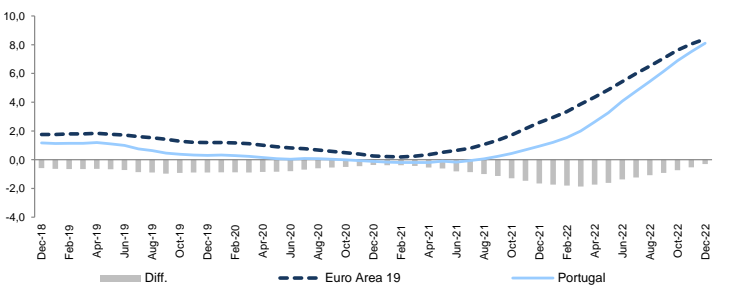
HICP Developments by Class (12mma, year-on-year change, %)



HICP Contributions (12mma, p.p.)



HICP Developments (12mma, year-on-year change, %)

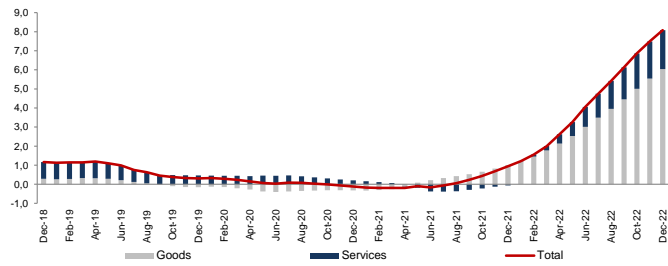


Notes: (a) Indexes, as well as both growth rates with respect to the previous month (MM-1) and with respect to the corresponding month of the previous year (MM-12) are neither calendar nor seasonally adjusted; (b) T (x) – trend regression coefficient of the yearly rates of change in the last x periods; (c) M (x) – average monthly growth rate for the last x months; (d) Overall Index excluding energy and unprocessed food.

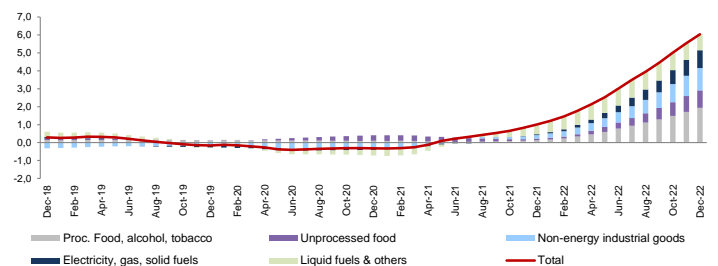
Harmonized Indices of Consumer Prices (HICP)^(a)

	Weight	2015=100		Year-on-Year rates of change (%)										Diff. (p.p.) t-1	12mma dez-22	Trend (x100) ^(b)				Monthly Average (%) ^(c)				
		Dec-21	Dec-22	2021	2022	2021 IV	2022 I	2022 II	2022 III	2022 IV	Sep-22	Oct-22	Nov-22			Dec-22	T12	T9	T6	T3	M12	M9	M6	M3
All-items HICP	1000	106,0	116,4	0,9	8,1	2,4	4,4	8,2	9,5	10,2	9,8	10,6	10,2	9,8	-0,4	8,1	0,61	0,33	0,15	-0,38	0,8	0,7	0,3	0,2
.Goods	595	104,0	117,8	1,7	10,2	2,7	5,4	10,1	11,7	13,4	11,9	13,4	13,6	13,2	-0,4	10,2	0,84	0,54	0,44	-0,11	1,0	0,9	0,5	0,8
Food including alcohol & tobacco	255	108,1	127,1	0,8	11,4	1,5	4,7	10,4	13,4	17,1	14,5	16,2	17,5	17,6	0,0	11,4	1,33	1,11	1,16	0,65	1,4	1,3	1,0	1,3
Processes food, alcohol, tobacco	182	105,9	123,8	0,6	10,6	1,7	4,7	9,6	12,2	16,0	13,0	14,3	16,6	16,9	0,3	10,6	1,22	1,08	1,22	1,33	1,3	1,2	1,0	1,5
Unprocessed food	73	113,7	135,4	1,1	13,5	0,9	4,6	12,5	16,5	20,0	18,1	21,2	19,8	19,1	-0,7	13,5	1,62	1,18	1,01	-1,04	1,5	1,6	0,9	0,9
Industrial goods	340	101,4	111,5	2,4	9,3	3,6	6,0	9,9	10,4	10,7	10,0	11,4	10,7	10,0	-0,7	9,3	0,46	0,11	-0,09	-0,70	0,8	0,6	0,1	0,3
Non-energy industrial goods	260	98,5	105,1	0,8	4,8	0,8	3,0	4,2	5,6	6,4	6,2	6,3	6,3	6,7	0,3	4,8	0,39	0,38	0,29	0,16	0,5	0,5	0,4	0,4
Durables	107	104,5	112,6	1,2	6,8	2,0	4,8	6,8	7,7	7,9	8,1	8,2	7,7	7,8	0,1	6,8	0,34	0,20	0,03	-0,20	0,6	0,5	0,3	0,2
Semi-durables	84	90,2	92,5	-0,1	1,5	-0,2	1,5	0,5	1,4	2,5	2,4	2,7	2,3	2,5	0,2	1,5	0,12	0,33	0,35	-0,08	0,2	0,2	0,3	0,3
Non-durables	69	103,4	113,7	0,9	5,8	0,7	2,2	4,9	7,2	9,0	7,8	7,9	9,1	10,0	0,8	5,8	0,76	0,70	0,67	1,02	0,8	0,8	0,8	0,9
Energy	80	111,0	134,0	7,5	23,8	13,2	15,9	28,9	25,9	24,3	22,3	27,6	24,7	20,7	-4,0	23,8	0,68	-0,87	-1,32	-3,46	1,6	0,8	-0,8	0,1
Electricity, gas, solid fuels	38	99,0	138,4	1,0	26,3	4,2	7,8	25,0	32,1	39,7	30,0	39,6	39,7	39,8	0,1	26,3	3,26	2,24	1,65	0,10	2,8	3,4	2,3	3,1
Liquid fuels & others	42	125,5	129,8	14,9	21,6	23,4	24,2	32,6	20,3	10,6	15,3	16,9	11,4	3,5	-7,9	21,6	-1,73	-3,69	-3,96	-6,73	0,3	-1,7	-3,7	-3,0
.Services	405	108,5	113,7	0,0	5,0	2,0	2,9	5,3	6,4	5,5	6,8	6,3	5,3	4,8	-0,6	5,0	0,28	0,02	-0,27	-0,79	0,4	0,3	0,0	-0,7
Communication	29	102,3	102,6	0,6	1,9	1,2	2,1	2,6	1,8	1,1	1,7	1,2	1,9	0,2	-1,6	1,9	-0,14	-0,27	-0,25	-0,48	0,0	-0,1	-0,4	-0,7
Housing	65	115,3	120,1	2,1	3,6	2,5	3,0	3,4	3,8	4,1	4,0	4,1	4,1	4,2	0,0	3,6	0,12	0,12	0,09	0,02	0,3	0,3	0,3	0,3
Recreation, incl. repairs & care	128	109,7	121,4	-1,0	11,1	2,9	5,3	11,3	15,0	12,6	16,4	15,1	12,1	10,7	-1,5	11,1	0,84	0,23	-0,70	-2,22	0,8	0,7	-0,4	-2,2
Services related to transport	63	102,6	108,6	-0,4	4,7	1,4	1,3	4,4	6,9	6,2	6,3	6,8	6,0	5,8	-0,2	4,7	0,55	0,24	-0,27	-0,48	0,5	0,6	0,2	0,1
.Core HICP^(d)	847	104,9	113,2	0,3	6,2	1,6	3,3	5,9	7,4	8,0	7,9	8,0	8,1	8,0	-0,1	6,2	0,52	0,36	0,21	-0,04	0,64	0,59	0,3	0,2
Energy	80	111,0	134,0	7,5	23,8	13,2	15,9	28,9	25,9	24,3	22,3	27,6	24,7	20,7	-4,0	23,8	0,68	-0,87	-1,32	-3,46	1,6	0,8	-0,8	0,1
Unprocessed food	73	113,7	135,4	1,1	13,5	0,9	4,6	12,5	16,5	20,0	18,1	21,2	19,8	19,1	-0,7	13,5	1,62	1,18	1,01	-1,04	1,5	1,6	0,9	0,9
.Overall excl. administered prices	877	106,2	117,7	1,0	9,0	2,7	4,9	9,2	10,6	11,3	10,9	11,8	11,3	10,8	-0,5	9,0	0,68	0,34	0,15	-0,47	0,9	0,7	0,3	0,2
Administered prices	123	104,7	107,3	0,9	1,7	0,8	1,1	1,2	1,9	2,4	1,9	2,1	2,5	2,6	0,1	1,7	0,15	0,18	0,16	0,24	0,2	0,2	0,2	0,2
Fully administered prices	24	104,4	105,8	0,7	1,0	0,5	0,9	0,9	1,0	1,3	1,2	1,3	1,4	1,3	0,0	1,0	0,05	0,07	0,10	0,01	0,1	0,1	0,1	0,1
Mainly administered prices	99	104,7	107,7	1,0	1,8	0,8	1,2	1,3	2,1	2,6	2,1	2,3	2,8	2,9	0,1	1,8	0,17	0,21	0,17	0,30	0,2	0,2	0,2	0,3
Brent (€/bbl)	-	66,2	76,9	58,3	56,4	83,9	71,3	82,8	55,5	24,6	43,3	31,2	25,9	16,2	-9,6	56,4	-5,32	-9,30	-10,00	-7,46	1,3	-3,1	-5,9	-5,5

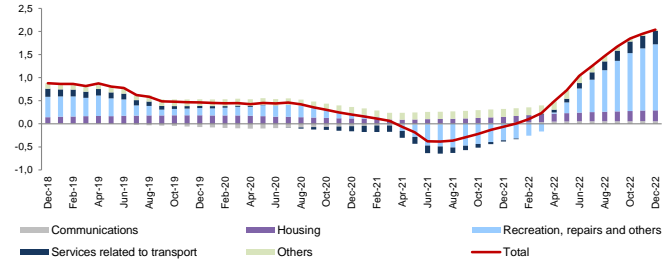
HICP Contributions (12mma, p.p.)



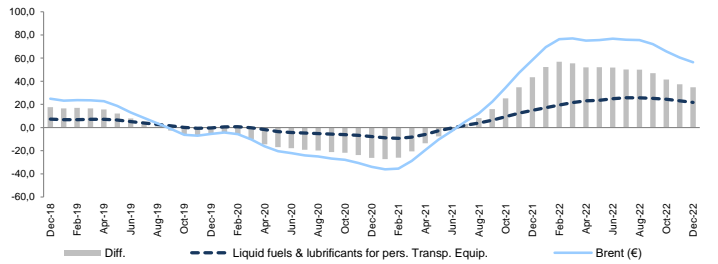
HICP Goods Contributions (12mma, p.p.)



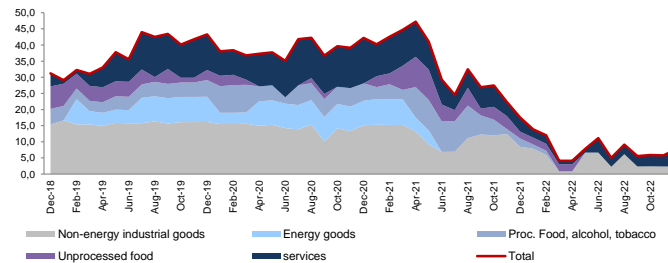
HICP Services Contributions (12mma, p.p.)



HICP Liquid fuels and Brent (€/bbl) (12mma, y-o-y, %)



Weight of components with a negative annual rate of change (3mma, p.p.)



Notes: (a) Indexes, as well as both growth rates with respect to the previous month (M/M-1) and with respect to the corresponding month of the previous year (M/M-12) are neither calendar nor seasonally adjusted; (b) T (x) - trend regression coefficient of the yearly rates of change in the last x periods; (c) M (x) - average monthly growth rate for the last x months; (d) Overall Index excluding energy and unprocessed food.
Source: Eurostat.