



# NOTA DE PREÇOS

MARÇO • 2023

GPEARJ

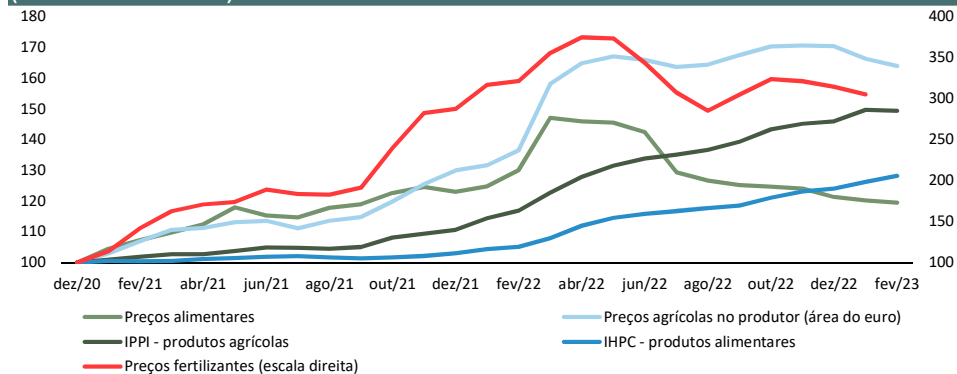
MINISTÉRIO DAS FINANÇAS • MINISTRY OF FINANCE

Tabela 1. Preços na produção industrial, matérias-primas e importações

	Fonte	Unidade	Valor		Variações homólogas (%)										Variação em cadeia (%)				
			fev-22	fev-23	2021	2022	2021 IV	2022 I	2022 II	2022 III	2022 IV	nov-22	dez-22	jan-23	fev-23	nov-22	dez-22	jan-23	fev-23
. Índice produtos alimentares <sup>(a)</sup>	FAO	2014-2016 = 100	141,2	129,8	28,1	14,3	27,5	25,0	25,5	8,5	-0,1	-0,4	-1,4	-3,7	-8,1	-0,5	-2,2	-0,9	-0,6
. Índice prod. agrícolas no produtor - área do euro	BCE	2015 = 100	150,7	181,0	14,3	40,6	25,9	33,0	47,4	46,0	36,3	35,9	31,1	26,3	20,2	0,2	-0,2	-2,4	-1,4
. Índice fertilizantes <sup>(b)</sup>	FMI	2016 = 100	299,1	:	96,6	70,0	175,5	137,6	104,7	60,9	18,5	13,8	9,4	-3,6	:	-0,7	-2,2	-2,9	:
. Índice matérias-primas industriais <sup>(c)</sup>	FMI	2016 = 100	190,2	:	39,9	-3,5	14,1	13,2	-1,9	-15,8	-8,8	-6,6	-3,7	-5,4	:	3,8	7,7	6,7	:
. Petróleo - Brent	Bloomberg	USD/bbl	94,1	83,5	63,7	39,4	76,3	59,3	61,5	32,9	10,9	12,5	8,9	-1,8	-11,3	-2,3	-10,4	3,1	-0,6
. Gás natural (Dutch TTF)	FMI	USD/MMBtu	27,0	:	400,5	135,9	513,0	390,9	247,1	252,4	-10,1	5,1	-5,3	-28,7	:	38,4	22,8	-43,8	:
. Eletricidade preço grossista - Portugal	Ember	€/megawatt hora	200,8	134,3	228,0	50,7	424,6	410,7	154,7	24,4	-46,4	-40,5	-59,7	-65,6	-33,1	-9,3	-16,5	-27,8	93,1
. Taxa de câmbio	BdP	euro/USD	1,13	1,07	3,7	-11,0	-4,1	-6,9	-11,6	-14,6	-10,8	-10,6	-6,3	-4,8	-5,5	3,8	3,8	1,7	-0,5
. Índice de preços na produção industrial (IPPI)	INE	2015 = 100	121,2	131,8	8,9	20,5	18,6	22,0	24,9	22,2	13,6	14,0	10,6	10,4	8,8	0,0	-2,0	0,1	1,2
Bens de consumo			110,3	126,5	2,2	12,5	4,7	7,8	11,9	14,2	16,0	16,2	16,1	16,0	14,7	1,0	0,4	1,6	-0,1
Bens intermédios			123,8	135,1	9,9	19,2	17,2	19,9	23,1	19,6	14,6	14,3	13,0	11,8	9,2	-0,2	-0,5	1,2	-0,6
Bens de investimento			105,0	108,6	1,8	4,4	3,0	3,6	5,3	4,6	4,0	3,7	3,6	3,3	3,4	0,0	-0,1	0,1	0,5
Energia			143,3	148,0	23,9	43,6	58,8	63,5	61,1	48,0	13,3	15,4	3,3	4,1	3,3	-1,0	-7,9	-3,8	6,6
Total exceto energia			115,6	127,7	5,6	14,5	10,0	12,6	16,1	15,4	13,6	13,6	12,8	12,2	10,5	0,3	-0,1	1,2	-0,3
. IPPI principais países fornecedores <sup>(d)</sup>	INE	2015 = 100	123,7	:	8,9	18,5	14,1	17,1	22,3	19,6	15,4	15,3	13,3	11,9	:	-0,7	-1,5	1,4	:
. Índice de valor unitário - importações	Eurostat	2015 = 100	136,6	:	10,1	:	16,9	23,7	24,3	21,1	:	15,0	:	:	:	1,1	:	:	:
Bens de consumo			125,5	:	3,7	:	7,9	10,9	13,8	13,7	:	14,2	:	:	:	1,2	:	:	:
Bens intermédios			142,9	:	15,6	:	26,1	33,8	32,6	27,0	:	16,5	:	:	:	1,2	:	:	:
Bens de equipamento			125,1	:	3,7	:	5,1	11,2	10,7	10,4	:	9,5	:	:	:	-0,8	:	:	:

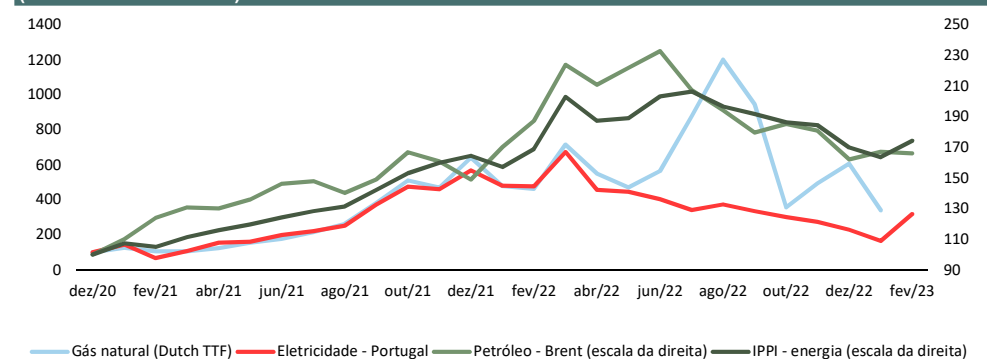
(a) inclui carne, lacticínios, cereais, óleos vegetais e açúcar; (b) inclui fosfato diamónico, potassa e ureia; (c) inclui matérias-primas agrícolas e metais de base; (d) em particular EUA, Japão, Bélgica, França, Alemanha, Itália, Países Baixos, Espanha e Reino Unido.

Preços agrícolas e dos bens alimentares (índice dez 2020 = 100)



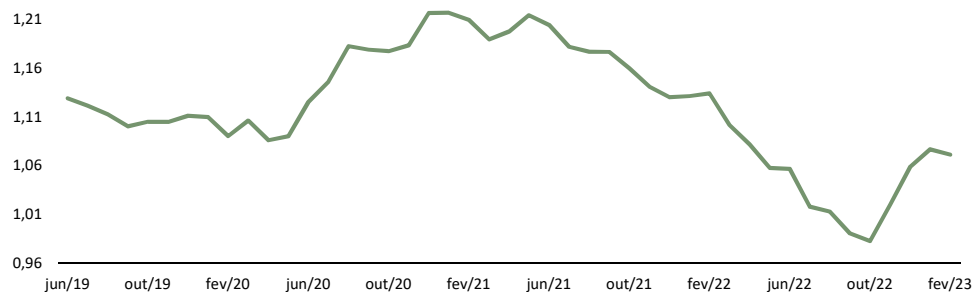
Fontes: FAO, Eurostat, FMI, BCE; cálculos GPEARl.

Preços da energia (índice dez 2020 = 100)



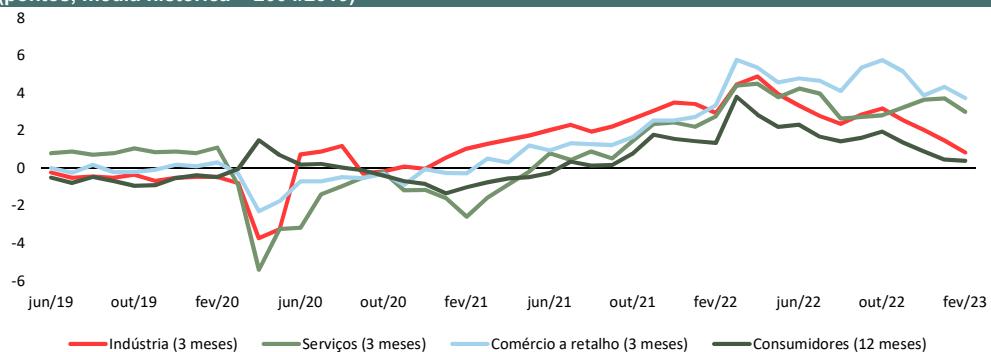
Fontes: FMI, Ember, Bloomberg; cálculos GPEARl.

### Taxa de câmbio (USD / euro)



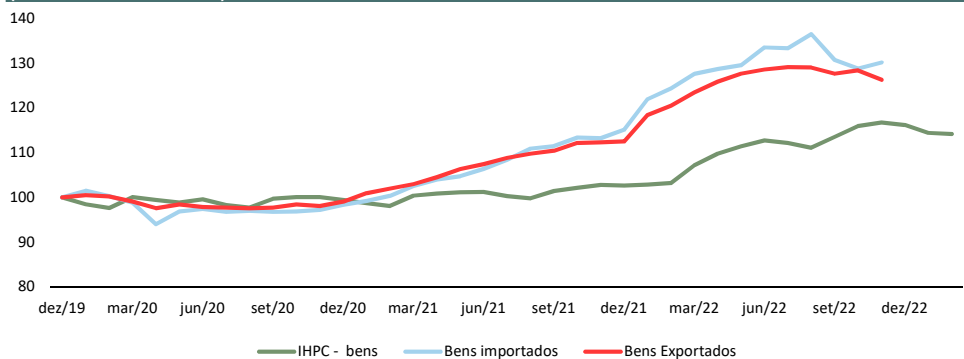
Fonte: BdP.

### Expetativas de preços (pontos, média histórica = 2004/2019)



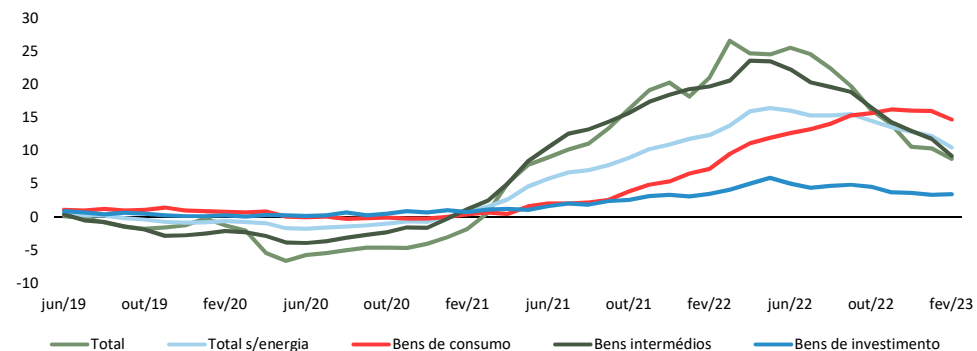
Fonte: Eurostat; cálculos GPEARl.

### Preços dos bens (índice dez 2019 = 100)



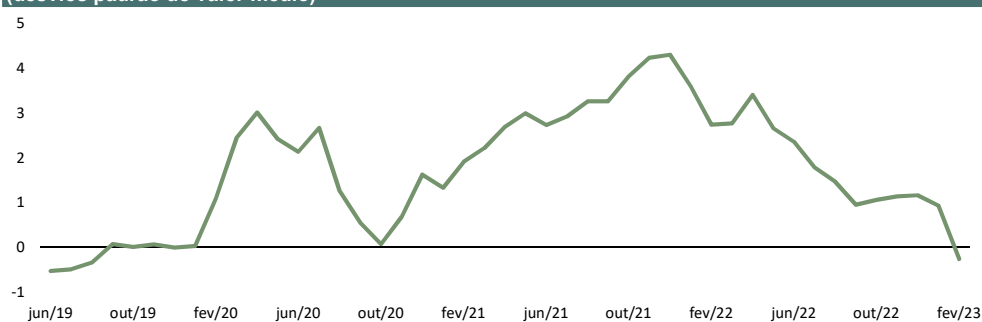
Fonte: Eurostat, cálculos GPEARl.

### Índice de preços na produção industrial (taxa de variação homóloga, %)



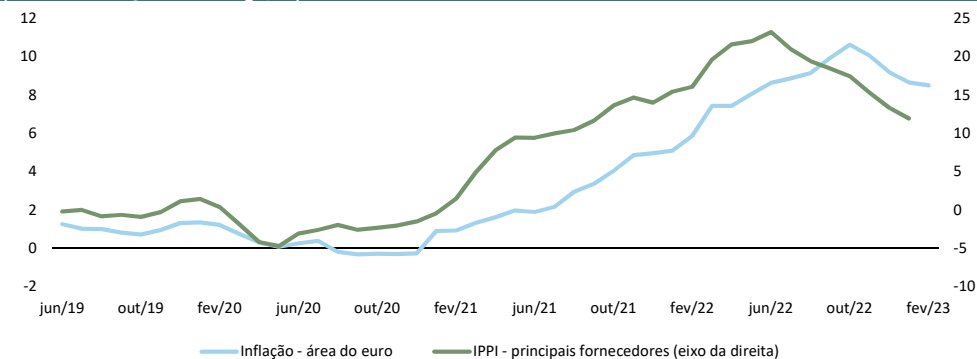
Fonte: INE.

### Índice de pressão nas cadeias de produção global (GSCPI) (desvios padrão do valor médio)



Fonte: Federal Reserve Bank of New York.

### Preços da produção industrial dos principais países fornecedores de Portugal e IHPC na área do euro (taxa de variação homóloga, %)



Fontes: INE; Eurostat.

Tabela 2. Índice Harmonizado de Preços no Consumidor (IHPC)

	Peso	Índice (2015 = 100)		Variações homólogas (%)											Variação em cadeia (%)				Desvio da variação em cadeia relativamente à média histórica de cada mês dos últimos 5 anos (p.p.)			
		2023	fev-22	fev-23	2021	2022	2021 IV	2022 I	2022 II	2022 III	2022 IV	nov-22	dez-22	jan-23	fev-23	nov-22	dez-22	jan-23	fev-23	dez-22	jan-23	fev-23
		<b>Área do euro</b>	<b>1000</b>	<b>111,7</b>	<b>121,2</b>	<b>2,6</b>	<b>8,4</b>	<b>4,6</b>	<b>6,1</b>	<b>8,0</b>	<b>9,3</b>	<b>10,0</b>	<b>10,1</b>	<b>9,2</b>	<b>8,6</b>	<b>8,5</b>	<b>-0,1</b>	<b>-0,4</b>	<b>-0,2</b>	<b>0,8</b>	<b>-0,6</b>	<b>-0,5</b>
<b>Portugal</b>	<b>1000</b>	<b>106,7</b>	<b>115,9</b>	<b>0,9</b>	<b>8,1</b>	<b>2,4</b>	<b>4,4</b>	<b>8,2</b>	<b>9,5</b>	<b>10,2</b>	<b>10,2</b>	<b>9,8</b>	<b>8,6</b>	<b>8,6</b>	<b>0,0</b>	<b>-0,4</b>	<b>-0,8</b>	<b>0,4</b>	<b>-0,2</b>	<b>-0,1</b>	<b>0,7</b>	
. Prod. alimentares e bebidas não alcoólicas	206	109,8	133,4	0,7	13,0	1,6	5,2	11,9	15,2	19,5	20,0	19,9	20,6	21,5	1,7	0,7	1,9	1,5	0,8	1,1	1,6	
. Bebidas alcoólicas, tabaco e narcóticos	34	110,2	115,0	0,9	2,6	0,9	1,7	2,1	3,0	3,6	3,8	4,0	3,9	4,4	1,7	-1,0	2,0	-2,4	-0,1	0,7	-0,1	
. Vestuário e calçado	58	75,4	76,4	-0,2	0,8	0,1	1,8	-0,4	0,2	1,6	1,3	1,6	1,7	1,4	0,0	-1,4	-13,5	-6,1	1,1	2,3	-0,7	
. Habitação, água, eletr., gás e outros combustíveis	94	109,2	116,7	1,7	12,9	3,2	5,0	12,4	15,4	18,4	18,5	18,4	8,1	6,9	0,3	0,1	-7,4	-0,8	0,0	-7,8	-0,8	
. Acessórios e equipamento doméstico	70	103,0	113,6	-0,1	9,2	1,0	4,7	8,6	11,0	12,4	12,1	12,9	11,2	10,3	0,6	0,0	0,8	0,6	0,4	0,8	-0,1	
. Saúde	62	105,7	104,8	2,1	-1,4	1,2	1,0	-0,3	-3,5	-2,6	-2,3	-2,3	-1,7	-0,9	1,0	0,2	0,9	0,8	0,0	0,8	0,8	
. Transportes	143	114,7	117,8	4,3	9,9	7,5	8,5	12,5	10,7	7,8	7,8	5,8	4,9	2,7	-1,1	-2,1	0,2	-0,4	-2,9	-0,5	-0,2	
. Comunicações	28	102,9	106,6	0,3	1,9	0,9	2,0	2,5	1,9	1,2	1,9	0,3	-1,0	3,6	-0,7	-0,9	0,0	4,4	-1,1	-0,2	4,2	
. Lazer, recreação e cultura	47	99,9	104,4	-0,1	4,4	2,2	2,9	4,7	5,5	4,7	4,6	4,4	3,2	4,5	-0,1	0,8	-0,3	2,3	0,1	-0,9	2,0	
. Educação	17	103,3	106,0	-0,8	1,6	1,1	1,3	1,4	1,2	2,6	2,6	2,6	2,7	2,7	0,1	0,0	0,1	0,0	0,0	0,1	0,0	
. Restaurantes e hotéis	142	113,1	126,5	-1,2	12,7	3,2	6,1	12,9	17,1	14,4	13,8	12,0	11,9	11,8	-4,2	-1,9	0,4	1,8	-1,0	0,6	1,3	
. Bens e serviços diversos	97	108,0	111,5	1,3	2,4	0,9	1,6	2,1	2,8	3,0	3,0	3,3	3,6	3,2	0,3	0,3	0,6	0,0	0,3	0,5	0,0	
. Bens alimentares	240	109,9	130,8	0,8	11,4	1,5	4,7	10,4	13,4	17,1	17,5	17,6	18,1	19,0	1,7	0,5	1,9	1,0	0,7	1,1	1,4	
. Bens industriais não energéticos	256	96,5	101,6	0,8	4,8	0,8	3,0	4,2	5,6	6,4	6,3	6,7	5,8	5,3	0,5	-0,1	-2,5	-0,8	0,7	1,3	0,0	
. Serviços	423	109,6	115,4	0,0	5,0	2,0	2,9	5,3	6,4	5,5	5,3	4,8	4,7	5,3	-1,2	-0,3	0,2	1,2	-0,5	0,1	1,2	
. Energia	81	117,2	119,6	7,5	23,8	13,2	15,9	28,9	25,9	24,3	24,7	20,7	7,2	2,0	-1,6	-4,4	-8,7	-2,3	-3,9	-10,0	-2,6	
. Bens	577	104,6	115,7	1,7	10,2	2,7	5,4	10,1	11,7	13,4	13,6	13,2	11,2	10,6	0,7	-0,5	-1,5	-0,2	0,0	-0,3	0,3	
Prod. alim. incluindo bebidas alcólicas e tabaco	240	109,9	130,8	0,8	11,4	1,5	4,7	10,4	13,4	17,1	17,5	17,6	18,1	19,0	1,7	0,5	1,9	1,0	0,7	1,1	1,4	
Prod. alim. transformados (incl. álcool e tabaco)	170	108,0	127,3	0,6	10,6	1,7	4,7	9,6	12,2	16,0	16,6	16,9	17,6	17,9	2,5	0,5	2,3	0,6	0,8	1,3	1,0	
Prod. alim. não transformados	70	114,6	139,5	1,1	13,5	0,9	4,6	12,5	16,5	20,0	19,8	19,1	19,4	21,8	-0,1	0,5	1,0	2,0	0,5	0,4	2,5	
Bens industriais	336	101,2	105,9	2,4	9,3	3,6	6,0	9,9	10,4	10,7	10,7	10,0	6,3	4,6	-0,1	-1,2	-4,0	-1,1	-0,5	-1,3	-0,6	
Bens industriais não energéticos	256	96,5	101,6	0,8	4,8	0,8	3,0	4,2	5,6	6,4	6,3	6,7	5,8	5,3	0,5	-0,1	-2,5	-0,8	0,7	1,3	0,0	
Duradouros	97	107,4	113,9	1,2	6,8	2,0	4,8	6,8	7,7	7,9	7,7	7,8	6,6	6,1	0,0	0,2	1,2	0,0	0,3	0,6	-0,1	
Semi-duradouros	90	79,4	81,1	-0,1	1,5	-0,2	1,5	0,5	1,4	2,5	2,3	2,5	2,4	2,1	0,0	-1,0	-9,1	-3,6	1,0	2,0	0,0	
Não-duradouros	69	105,9	116,1	0,9	5,8	0,7	2,2	4,9	7,2	9,0	9,1	10,0	10,0	9,6	1,8	0,6	0,8	1,3	0,6	0,9	0,2	
Bens energéticos	81	117,2	119,6	7,5	23,8	13,2	15,9	28,9	25,9	24,3	24,7	20,7	7,2	2,0	-1,6	-4,4	-8,7	-2,3	-3,9	-10,0	-2,6	
Eletricidade, gás, combustíveis sólidos	45	101,6	112,2	1,0	26,3	4,2	7,8	25,0	32,1	39,7	39,7	39,8	13,2	10,4	0,6	0,3	-17,1	-2,3	0,2	-17,3	-2,1	
Combustíveis líquidos e outros	36	135,8	129,3	14,9	21,6	23,4	24,2	32,6	20,3	10,6	11,4	3,5	2,2	-4,8	-3,8	-9,5	1,9	-2,2	-8,6	-0,5	-3,0	
. Serviços	423	109,6	115,4	0,0	5,0	2,0	2,9	5,3	6,4	5,5	5,3	4,8	4,7	5,3	-1,2	-0,3	0,2	1,2	-0,5	0,1	1,2	
Comunicação	26	103,4	107,6	0,6	1,9	1,2	2,1	2,6	1,8	1,1	1,9	0,2	-0,9	4,0	-0,5	-1,0	0,2	4,7	-1,2	-0,2	4,5	
Habitação	57	116,6	122,7	2,1	3,6	2,5	3,0	3,4	3,8	4,1	4,1	4,2	5,0	5,2	0,3	0,2	1,6	0,5	0,0	0,9	0,3	
Recreativos, reparação, cuidados pessoais	171	112,0	123,7	-1,0	11,1	2,9	5,3	11,3	15,0	12,6	12,1	10,7	10,3	10,5	-3,5	-1,3	0,2	1,7	-0,9	0,2	1,4	
Serviços de alojamento	42	108,6	129,2	-5,4	30,5	8,0	12,3	33,7	42,1	30,6	28,7	21,1	20,5	18,9	-15,4	-8,4	-2,4	4,1	-4,7	-0,3	3,0	
Restaurantes, cafés e estabelecimentos similares	93	115,6	127,6	1,9	7,3	2,7	5,0	6,3	8,1	9,9	9,9	10,0	10,5	10,4	0,5	0,4	1,7	0,9	0,3	1,2	0,5	
Transportes	64	102,1	107,5	-0,4	4,7	1,4	1,3	4,4	6,9	6,2	6,0	5,8	5,5	5,3	-0,2	1,0	-1,3	0,3	-1,6	-0,9	1,7	
Diversos	105	108,5	108,4	1,5	0,2	1,5	1,5	0,9	-0,9	-0,8	-0,7	-0,7	-0,4	-0,1	0,2	0,1	0,6	0,4	0,1	0,4	0,3	

Fonte: Eurostat.

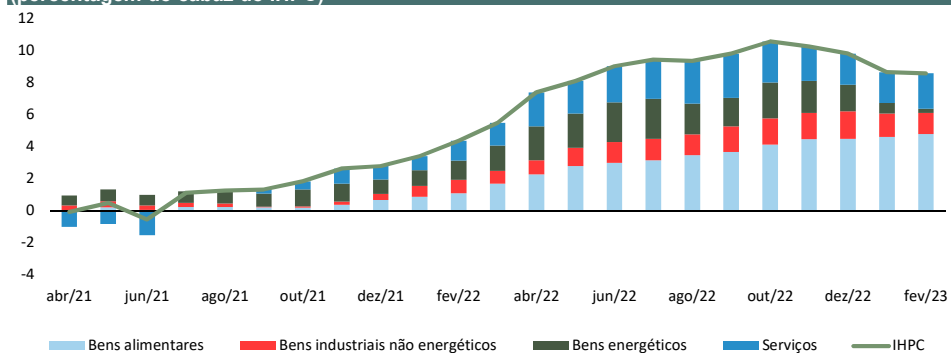
Tabela 3. Índice harmonizado de preços no consumidor (IHPC) - subjacente e médias aparadas

	Peso	Valor		Variações homólogas (%)											Contributos para a variação homóloga (p.p.)				Desvio da variação em cadeia relativamente à média histórica de cada mês dos últimos 5 anos (p.p.)		
		2023	fev-22	fev-23	2021	2022	2021 IV	2022 I	2022 II	2022 III	2022 IV	nov-22	dez-22	jan-23	fev-23	nov-22	dez-22	jan-23	fev-23	dez-22	jan-23
<b>Subjacente - Portugal <sup>(a)</sup></b>	<b>849</b>	<b>105,1</b>	<b>113,6</b>	<b>0,3</b>	<b>6,2</b>	<b>1,6</b>	<b>3,3</b>	<b>5,9</b>	<b>7,4</b>	<b>8,0</b>	<b>8,1</b>	<b>8,0</b>	<b>7,8</b>	<b>8,0</b>	-	-	-	-	<b>0,1</b>	<b>0,8</b>	<b>0,8</b>
Produtos alimentares processados	170	108,0	127,3	-0,1	9,2	1,0	4,7	8,6	11,0	12,4	16,6	16,9	17,6	17,9	3,6	3,6	3,8	3,8	0,8	1,3	1,0
Equipamentos domésticos e manutenção	72	103,4	114,1	0,6	10,6	1,7	4,7	9,6	12,2	16,0	12,2	12,9	11,2	10,4	1,1	1,1	1,0	0,9	0,4	0,8	-0,1
Transportes	109	108,0	114,3	-0,2	0,8	0,1	1,8	-0,4	0,2	1,6	6,8	6,8	6,2	5,9	0,9	0,9	0,8	0,8	-0,6	-0,5	0,7
Lazer, alojamento e turismo	189	109,0	119,3	1,8	2,7	1,9	2,1	2,6	2,8	3,2	10,9	9,5	9,1	9,5	1,9	1,7	1,7	1,8	-0,7	0,1	1,5
Vestuário e calçado	58	75,4	76,4	1,8	2,4	1,4	2,3	2,3	2,5	2,7	1,3	1,6	1,7	1,4	0,1	0,1	0,0	-0,1	1,1	2,3	-0,7
Outra	250	107,8	110,4	2,4	11,4	3,9	7,8	11,4	12,6	13,6	1,5	1,5	1,8	2,4	0,5	0,5	0,6	0,8	0,0	0,6	0,7
<b>Médias aparadas</b>																					
15%	-	-	-	1,0	6,4	1,6	3,5	5,9	7,5	8,6	8,7	8,3	8,3	8,4	-	-	-	-	-	-	-
30%	-	-	-	1,1	5,7	1,7	3,5	5,0	6,7	7,6	7,8	7,1	7,3	7,3	-	-	-	-	-	-	-

(a) Índice excluindo produtos alimentares não transformados e energéticos.

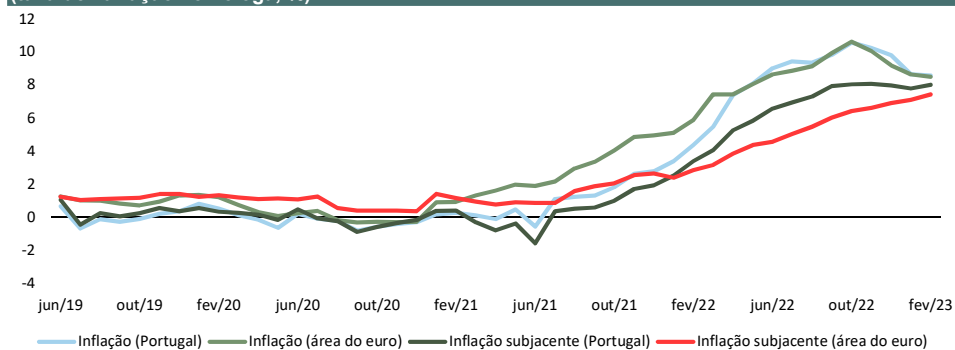
Fonte: Eurostat; cálculos GPEARl.

Contributos para a inflação em Portugal (percentagem do cabaz do IHPC)



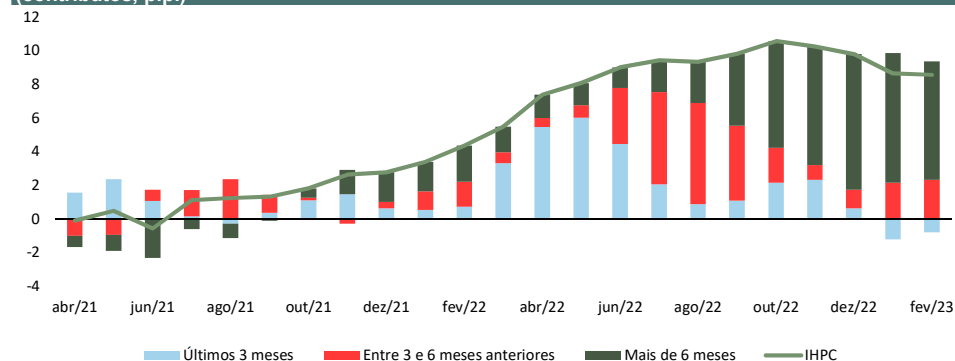
Fonte: Eurostat; cálculos GPEARl.

Evolução da inflação e da inflação subjacente em Portugal e na área do euro (taxa de variação homóloga, %)



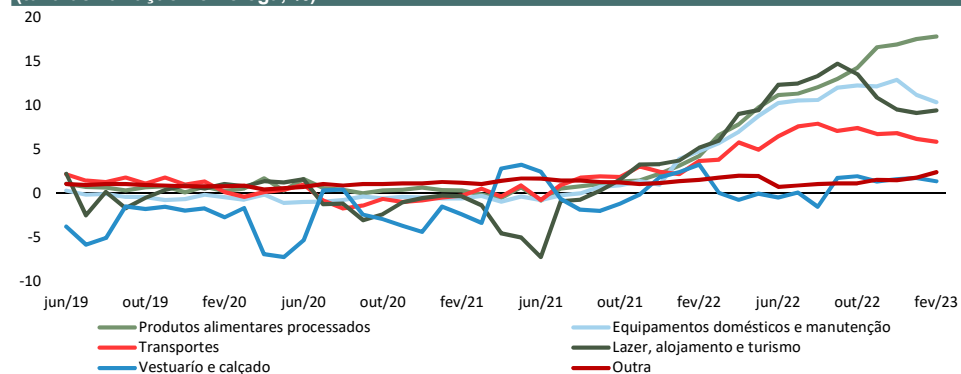
Fonte: Eurostat.

Decomposição da taxa de variação homóloga do IHPC por contributo temporal (contributos, p.p.)



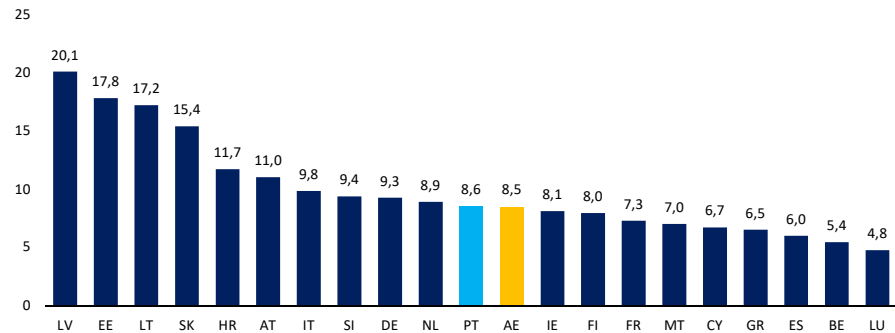
Fonte: Eurostat; cálculos GPEARl.

Evolução das componentes da inflação subjacente em Portugal (taxa de variação homóloga, %)



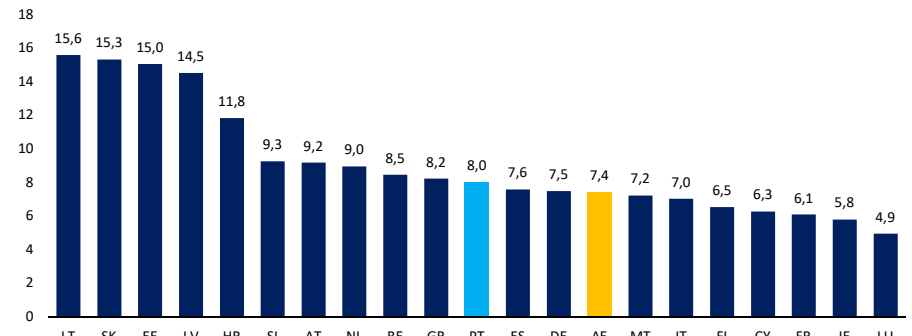
Fonte: Eurostat; cálculos GPEARl.

**Inflação (IHPC) na área do euro: fev/23**  
(taxa de variação homóloga, %)



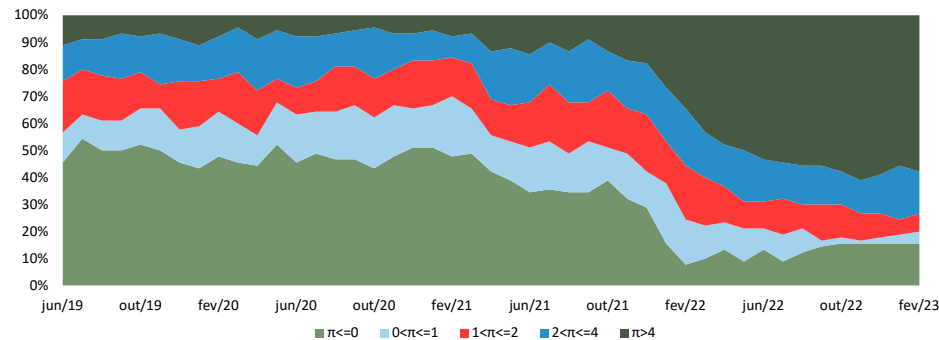
Fonte: Eurostat.

**Inflação subjacente na área do euro: fev/23**  
(taxa de variação homóloga, %)



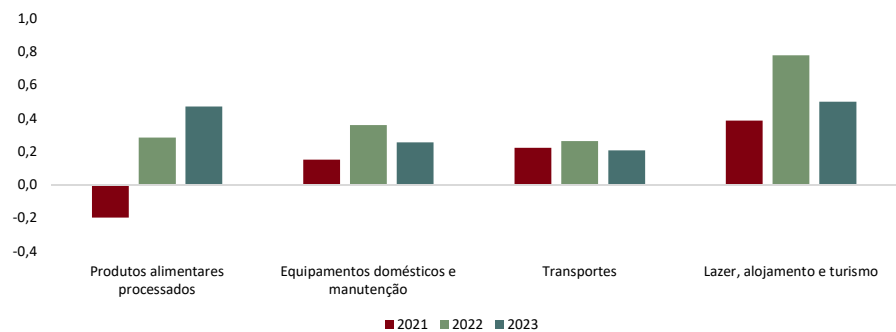
Fonte: Eurostat.

**Decomposição da taxa de inflação ( $\pi$ ) por intervalo**  
(percentagem do cabaz do IHPC, 94 itens)



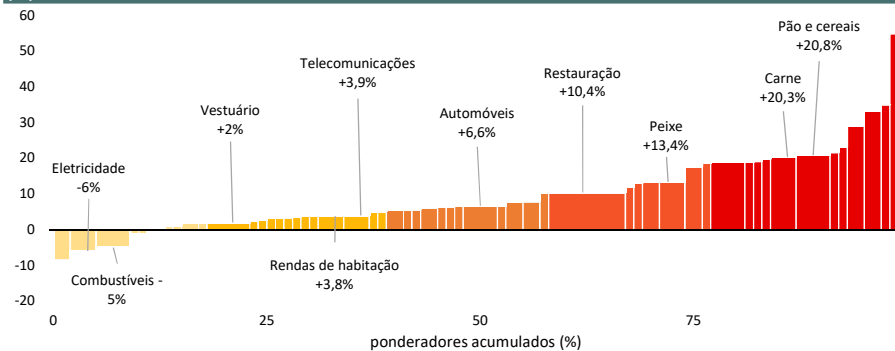
Fonte: Eurostat; cálculos GPEARI.

**Desvio padrão da média da taxa de variação mensal dos últimos 3 meses**  
(pontos, média histórica = 2004/2019)



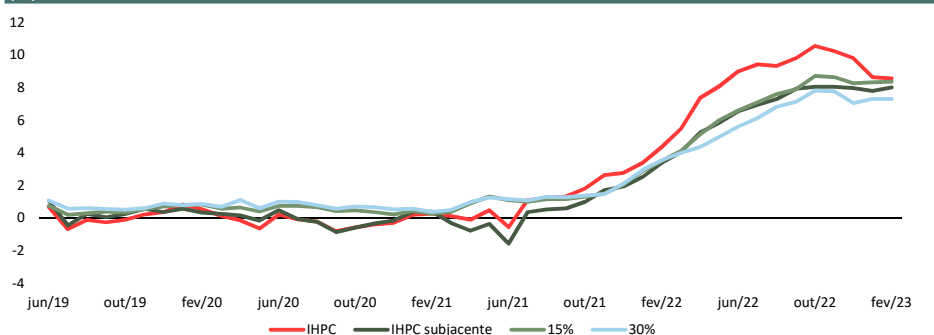
Fonte: Eurostat; cálculos GPEARI.

**Estrutura de ponderação por taxa de variação homóloga crescente: fev/23**  
(%)



Fonte: Eurostat.

**Médias aparadas**  
(%)



Fonte: Eurostat; cálculos GPEARI.