



NOTA DE PREÇOS

ABRIL • 2023

GPEAR

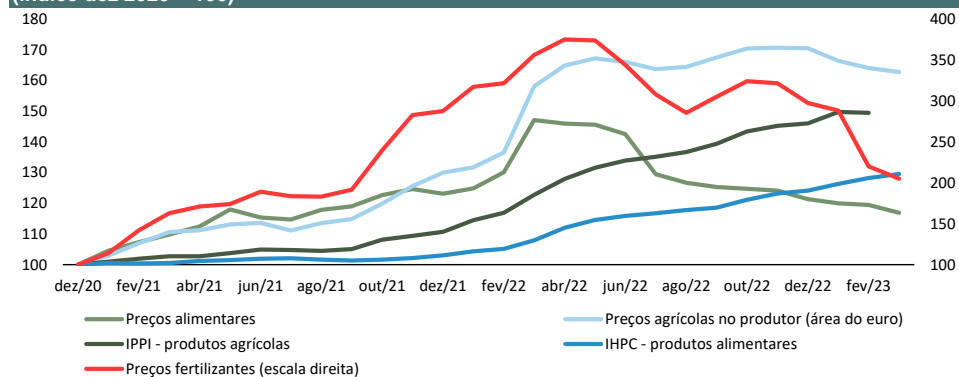
MINISTÉRIO DAS FINANÇAS • MINISTRY OF FINANCE

Tabela 1. Preços na produção industrial, matérias-primas e importações

	Fonte	Unidade	Valor		Variações homólogas (%)							Variação em cadeia (%)							
			mar-22	mar-23	2021	2022	2022 I	2022 II	2022 III	2022 IV	2023 I	dez-22	jan-23	fev-23	mar-23	dez-22	jan-23	fev-23	mar-23
. Índice produtos alimentares ^(a)	FAO	2014-2016 = 100	159,7	126,9	28,1	14,3	25,0	25,5	8,5	-0,1	-11,4	-1,4	-3,9	-8,2	-20,5	-2,2	-1,2	-0,4	-2,1
. Índice prod. agrícolas no produtor - área do euro	BCE	2015 = 100	174,4	179,5	14,3	40,6	33,0	47,4	45,9	36,2	15,7	31,1	26,3	20,1	2,9	-0,1	-2,4	-1,4	-0,8
. Índice fertilizantes ^(b)	FMI	2016 = 100	331,2	190,6	96,6	69,3	137,6	104,7	60,9	16,4	-28,3	3,4	-9,1	-31,5	-42,5	-7,5	-3,1	-23,6	-6,9
. Índice matérias-primas industriais ^(c)	FMI	2016 = 100	204,9	174,4	39,9	-3,6	13,2	-1,9	-15,8	-8,9	-9,3	-4,1	-6,4	-6,0	-14,9	7,3	6,0	4,2	-2,5
. Petróleo - Brent	Bloomberg	USD/bbl	112,5	79,1	63,7	39,4	59,3	61,5	32,9	10,9	-15,6	8,9	-1,8	-11,3	-29,6	-10,4	3,1	-0,6	-5,2
. Gás natural (Dutch TTF)	FMI	USD/MMBtu	41,7	13,9	400,5	135,9	390,9	247,1	252,4	-10,1	-47,7	-5,3	-28,7	-38,0	-66,8	22,8	-43,8	-15,8	-17,1
. Eletricidade preço grossista - Portugal	Ember	€/megawatt hora	283,1	89,9	228,0	50,7	410,7	154,7	24,4	-46,4	-57,2	-59,7	-65,6	-33,1	-68,2	-16,5	-27,8	93,1	-33,0
. Taxa de câmbio	BdP	euro/USD	1,10	1,07	3,7	-11,0	-6,9	-11,6	-14,6	-10,8	-4,4	-6,3	-4,8	-5,5	-2,8	3,8	1,7	-0,5	-0,1
. Índice de preços na produção industrial (IPPI)	INE	2015 = 100	128,8	129,1	8,9	20,5	22,0	24,9	22,2	13,6	6,3	10,6	10,3	8,9	0,2	-2,0	0,1	1,3	-2,2
Bens de consumo			113,0	126,0	2,2	12,5	7,8	11,9	14,2	16,0	14,0	16,1	15,9	14,8	11,5	0,4	1,5	0,1	-0,5
Bens intermédios			126,1	134,9	9,9	19,2	19,9	23,1	19,6	14,6	9,4	13,0	11,8	9,4	7,0	-0,5	1,2	-0,4	-0,4
Bens de investimento			105,8	108,5	1,8	4,4	3,6	5,3	4,6	4,0	3,0	3,6	3,3	3,3	2,5	-0,1	0,1	0,4	0,0
Energia			172,3	135,8	23,9	43,6	63,5	61,1	48,0	13,3	-5,9	3,3	4,1	3,3	-21,2	-7,9	-3,8	6,6	-8,3
Total exceto energia			117,8	127,4	5,6	14,5	12,6	16,1	15,4	13,6	10,3	12,8	12,2	10,6	8,1	-0,1	1,2	-0,1	-0,4
. IPPI principais países fornecedores ^(d)	INE	2015 = 100	129,4	:	8,9	18,5	17,1	22,3	19,6	15,3	:	13,3	11,9	9,7	:	-1,5	1,4	-0,1	:
. Índice de valor unitário - importações	Eurostat	2015 = 100	140,2	:	10,1	20,5	23,7	24,3	21,0	13,8	:	11,9	5,3	:	:	-1,5	-0,3	:	:
Bens de consumo			125,6	:	3,7	13,0	10,9	13,8	13,7	13,6	:	12,6	11,4	:	:	-1,4	1,6	:	:
Bens intermédios			148,7	:	15,6	26,6	33,8	32,5	27,0	15,0	:	12,3	2,5	:	:	-1,9	-2,3	:	:
Bens de equipamento			127,1	:	3,7	10,5	11,2	10,7	10,4	9,8	:	8,3	7,5	:	:	1,3	1,8	:	:

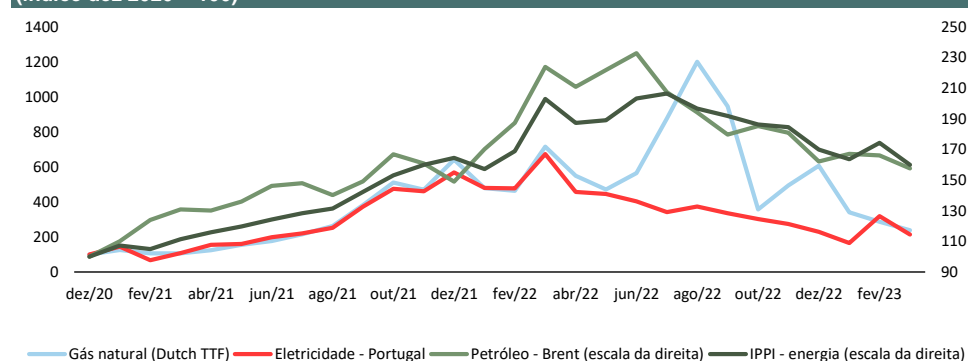
(a) inclui carne, lacticínios, cereais, óleos vegetais e açúcar; (b) inclui fosfato diamónico, potassa e ureia; (c) inclui matérias-primas agrícolas e metais de base; (d) em particular EUA, Japão, Bélgica, França, Alemanha, Itália, Países Baixos, Espanha e Reino Unido.

Preços agrícolas e dos bens alimentares (índice dez 2020 = 100)



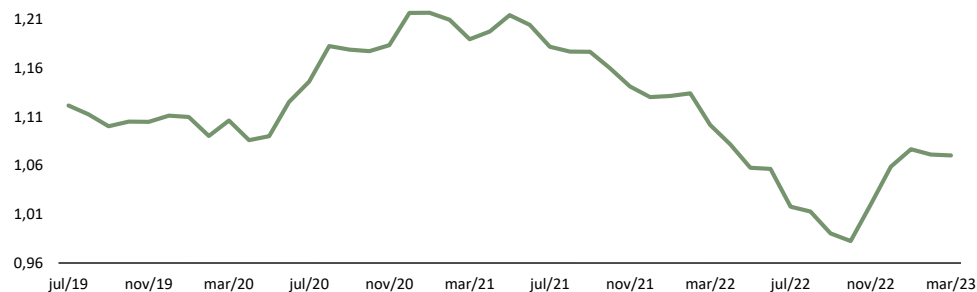
Fontes: FAO, Eurostat, FMI, BCE; cálculos GPEARl.

Preços da energia (índice dez 2020 = 100)



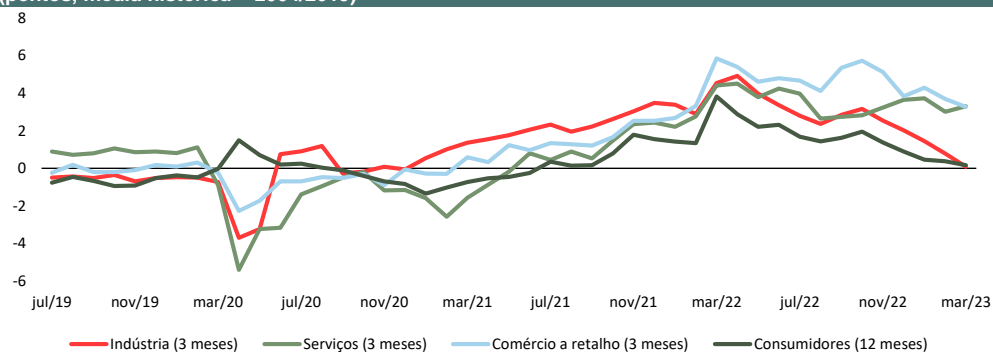
Fontes: FMI, Ember, Bloomberg; cálculos GPEARl.

Taxa de câmbio (USD / euro)



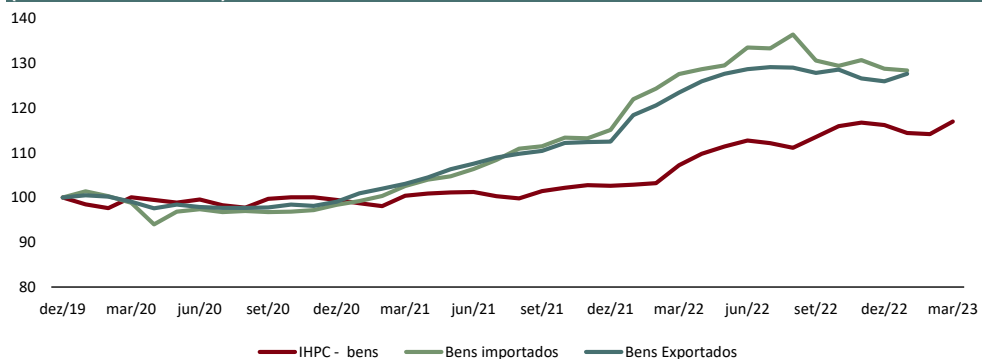
Fonte: BdP.

Expetativas de preços (pontos, média histórica = 2004/2019)



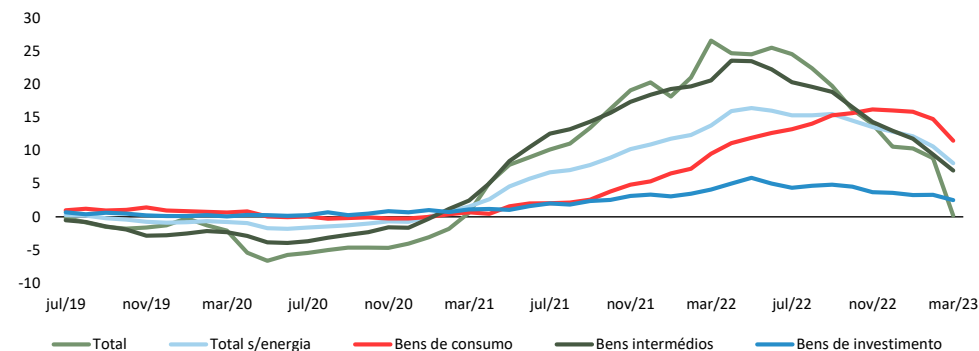
Fonte: Eurostat; cálculos GPEARl.

Preços dos bens (índice dez 2019 = 100)



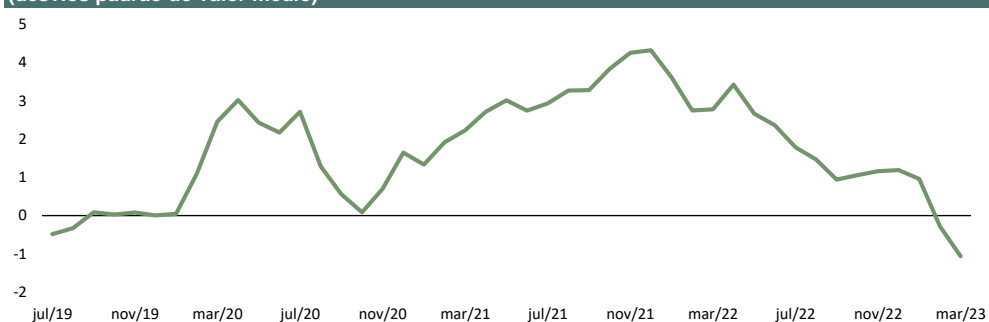
Fonte: Eurostat, cálculos GPEARl.

Índice de preços na produção industrial (taxa de variação homóloga, %)



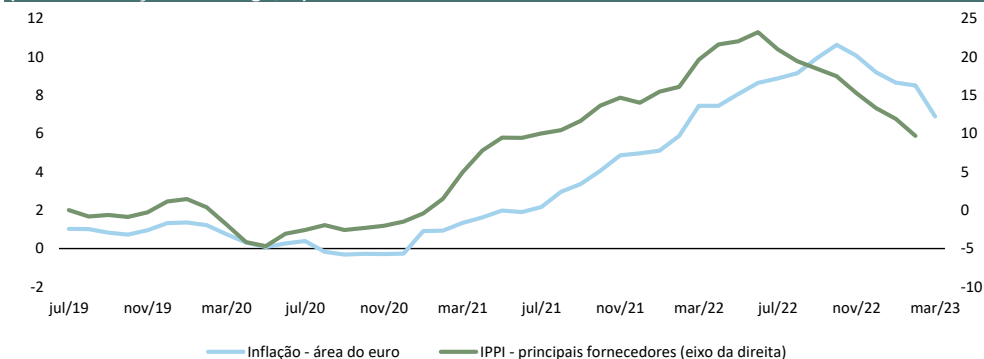
Fonte: INE.

Índice de pressão nas cadeias de produção global (GSCPI) (desvios padrão do valor médio)



Fonte: Federal Reserve Bank of New York.

Preços da produção industrial dos principais países fornecedores de Portugal e IHPC na área do euro (taxa de variação homóloga, %)



Fontes: INE; Eurostat.

Tabela 2. Índice Harmonizado de Preços no Consumidor (IHPC)

	Peso	Índice (2015 = 100)		Variações homólogas (%)										Variação em cadeia (%)				Desvio da variação em cadeia relativamente à média histórica de cada mês dos últimos 5 anos (p.p.)				
		2023	mar-22	mar-23	2021	2022	2022 I	2022 II	2022 III	2022 IV	2023 I	dez-22	jan-23	fev-23	mar-23	dez-22	jan-23	fev-23	mar-23	jan-23	fev-23	mar-23
		Área do euro	1000	114,5	122,3	2,6	8,4	6,1	8,0	9,3	10,0	8,0	9,2	8,6	8,5	6,9	-0,4	-0,2	0,8	0,9	0,3	0,4
Portugal	1000	109,5	118,2	0,9	8,1	4,4	8,2	9,5	10,2	8,4	9,8	8,6	8,6	8,0	-0,4	-0,8	0,4	2,0	-0,1	0,7	0,0	
. Prod. alimentares e bebidas não alcoólicas	206	112,6	134,7	0,7	13,0	5,2	11,9	15,2	19,5	20,5	19,9	20,6	21,5	19,6	0,7	1,9	1,5	1,0	1,1	1,6	0,4	
. Bebidas alcoólicas, tabaco e narcóticos	34	113,8	118,5	0,9	2,6	1,7	2,1	3,0	3,6	4,1	4,0	3,9	4,4	4,1	-1,0	2,0	-2,4	3,0	0,7	-0,1	0,7	
. Vestuário e calçado	58	92,5	94,0	-0,2	0,8	1,8	-0,4	0,2	1,6	1,6	1,6	1,7	1,4	1,6	-1,4	-13,5	-6,1	22,9	2,3	-0,7	-2,9	
. Habitação, água, eletr., gás e outros combustíveis	94	109,8	117,2	1,7	12,9	5,0	12,4	15,4	18,4	7,2	18,4	8,1	6,9	6,7	0,1	-7,4	-0,8	0,4	-7,8	-0,8	0,1	
. Acessórios e equipamento doméstico	70	103,6	113,7	-0,1	9,2	4,7	8,6	11,0	12,4	10,4	12,9	11,2	10,3	9,7	0,0	0,8	0,6	0,1	0,8	-0,1	0,1	
. Saúde	62	106,0	105,7	2,1	-1,4	1,0	-0,3	-3,5	-2,6	-0,9	-2,3	-1,7	-0,9	-0,3	0,2	0,9	0,8	0,8	0,8	0,8	0,7	
. Transportes	143	118,8	117,9	4,3	9,9	8,5	12,5	10,7	7,8	2,2	5,8	4,9	2,7	-0,8	-2,1	0,2	-0,4	0,0	-0,5	-0,2	-0,7	
. Comunicações	28	103,0	108,6	0,3	1,9	2,0	2,5	1,9	1,2	2,7	0,3	-1,0	3,6	5,4	-0,9	0,0	4,4	1,9	-0,2	4,2	2,0	
. Lazer, recreação e cultura	47	99,4	103,7	-0,1	4,4	2,9	4,7	5,5	4,7	4,0	4,4	3,2	4,5	4,3	0,8	-0,3	2,3	-0,7	-0,9	2,0	-0,3	
. Educação	17	103,3	106,1	-0,8	1,6	1,3	1,4	1,2	2,6	2,7	2,6	2,7	2,7	2,7	0,0	0,1	0,0	0,1	0,1	0,0	0,1	
. Restaurantes e hotéis	142	115,2	130,7	-1,2	12,7	6,1	12,9	17,1	14,4	12,4	12,0	11,9	11,8	13,5	-1,9	0,4	1,8	3,4	0,6	1,3	1,2	
. Bens e serviços diversos	97	108,4	111,4	1,3	2,4	1,6	2,1	2,8	3,0	3,2	3,3	3,6	3,2	2,8	0,3	0,6	0,0	0,0	0,5	0,0	-0,2	
. Bens alimentares	240	112,9	132,4	0,8	11,4	4,7	10,4	13,4	17,1	18,1	17,6	18,1	19,0	17,3	0,5	1,9	1,0	1,2	1,1	1,4	0,4	
. Bens industriais não energéticos	256	100,6	106,2	0,8	4,8	3,0	4,2	5,6	6,4	5,6	6,7	5,8	5,3	5,6	-0,1	-2,5	-0,8	4,5	1,3	0,0	-0,8	
. Serviços	423	110,3	117,0	0,0	5,0	2,9	5,3	6,4	5,5	5,4	4,8	4,7	5,3	6,1	-0,3	0,2	1,2	1,4	0,1	1,2	0,6	
. Energia	81	124,7	119,1	7,5	23,8	15,9	28,9	25,9	24,3	1,4	20,7	7,2	2,0	-4,5	-4,4	-8,7	-2,3	-0,5	-10,0	-2,6	-1,5	
. Bens	577	108,7	118,6	1,7	10,2	5,4	10,1	11,7	13,4	10,3	13,2	11,2	10,6	9,1	-0,5	-1,5	-0,2	2,5	-0,3	0,3	-0,4	
Prod. alim. incluindo bebidas alcólicas e tabaco	240	112,9	132,4	0,8	11,4	4,7	10,4	13,4	17,1	18,1	17,6	18,1	19,0	17,3	0,5	1,9	1,0	1,2	1,1	1,4	0,4	
Prod. alim. transformados (incl. álcool e tabaco)	170	111,0	128,6	0,6	10,6	4,7	9,6	12,2	16,0	17,1	16,9	17,6	17,9	15,9	0,5	2,3	0,6	1,0	1,3	1,0	0,0	
Prod. alim. não transformados	70	117,5	142,2	1,1	13,5	4,6	12,5	16,5	20,0	20,7	19,1	19,4	21,8	21,0	0,5	1,0	2,0	1,9	0,4	2,5	1,6	
Bens industriais	336	106,0	109,5	2,4	9,3	6,0	9,9	10,4	10,7	4,7	10,0	6,3	4,6	3,3	-1,2	-4,0	-1,1	3,4	-1,3	-0,6	-0,9	
Bens industriais não energéticos	256	100,6	106,2	0,8	4,8	3,0	4,2	5,6	6,4	5,6	6,7	5,8	5,3	5,6	-0,1	-2,5	-0,8	4,5	1,3	0,0	-0,8	
Duradouros	97	108,0	114,1	1,2	6,8	4,8	6,8	7,7	7,9	6,1	7,8	6,6	6,1	5,6	0,2	1,2	0,0	0,1	0,6	-0,1	-0,1	
Semi-duradouros	90	90,5	92,6	-0,1	1,5	1,5	0,5	1,4	2,5	2,3	2,5	2,4	2,1	2,3	-1,0	-9,1	-3,6	14,2	2,0	0,0	-2,5	
Não-duradouros	69	105,7	116,1	0,9	5,8	2,2	4,9	7,2	9,0	9,8	10,0	10,0	9,6	9,8	0,6	0,8	1,3	0,0	0,9	0,2	0,6	
Bens energéticos	81	124,7	119,1	7,5	23,8	15,9	28,9	25,9	24,3	1,4	20,7	7,2	2,0	-4,5	-4,4	-8,7	-2,3	-0,5	-10,0	-2,6	-1,5	
Eletricidade, gás, combustíveis sólidos	45	102,2	112,6	1,0	26,3	7,8	25,0	32,1	39,7	11,2	39,8	13,2	10,4	10,2	0,3	-17,1	-2,3	0,3	-17,3	-2,1	0,1	
Combustíveis líquidos e outros	36	151,2	127,6	14,9	21,6	24,2	32,6	20,3	10,6	-6,6	3,5	2,2	-4,8	-15,6	-9,5	1,9	-2,2	-1,3	-0,5	-3,0	-3,2	
. Serviços	423	110,3	117,0	0,0	5,0	2,9	5,3	6,4	5,5	5,4	4,8	4,7	5,3	6,1	-0,3	0,2	1,2	1,4	0,1	1,2	0,6	
Comunicação	26	103,7	109,6	0,6	1,9	2,1	2,6	1,8	1,1	2,9	0,2	-0,9	4,0	5,7	-1,0	0,2	4,7	1,9	-0,2	4,5	1,9	
Habitação	57	117,0	123,3	2,1	3,6	3,0	3,4	3,8	4,1	5,2	4,2	5,0	5,2	5,4	0,2	1,6	0,5	0,5	0,9	0,3	0,2	
Recreativos, reparação, cuidados pessoais	171	113,6	127,2	-1,0	11,1	5,3	11,3	15,0	12,6	10,9	10,7	10,3	10,5	11,9	-1,3	0,2	1,7	2,8	0,2	1,4	1,1	
Serviços de alojamento	42	115,1	142,1	-5,4	30,5	12,3	33,7	42,1	30,6	21,0	21,1	20,5	18,9	23,5	-8,4	-2,4	4,1	10,0	-0,3	3,0	2,0	
Restaurantes, cafés e estabelecimentos similares	93	116,3	128,4	1,9	7,3	5,0	6,3	8,1	9,9	10,4	10,0	10,5	10,4	10,4	0,4	1,7	0,9	0,6	1,2	0,5	0,4	
Transportes	64	102,6	107,4	-0,4	4,7	1,3	4,4	6,9	6,2	5,2	5,8	5,5	5,3	4,7	1,0	-1,3	0,3	-0,1	-0,9	1,7	-0,6	
Diversos	105	108,7	108,8	1,5	0,2	1,5	0,9	-0,9	-0,8	-0,2	-0,7	-0,4	-0,1	0,0	0,1	0,6	0,4	0,4	0,4	0,3	0,3	

Fonte: Eurostat.

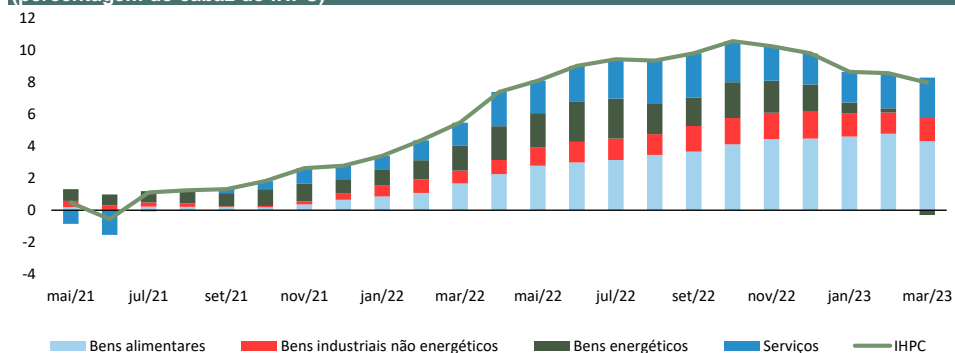
Tabela 3. Índice harmonizado de preços no consumidor (IHPC) - subjacente e médias aparadas

	Peso	Valor		Variações homologas (%)											Contributos para a variação homologa (p.p.)				Desvio da variação em cadeia relativamente à média histórica de cada mês dos últimos 5 anos (p.p.)		
		mar-22	mar-23	2021	2022	2022 I	2022 II	2022 III	2022 IV	2023 I	dez-22	jan-23	fev-23	mar-23	dez-22	jan-23	fev-23	mar-23	jan-23	fev-23	mar-23
Subjacente - Portugal ^(a)	849	107,4	116,1	0,3	6,2	3,3	5,9	7,4	8,0	8,0	8,0	7,8	8,0	8,1	-	-	-	-	0,8	0,8	0,0
Produtos alimentares processados	170	111,0	128,6	-0,1	9,2	4,7	8,6	11,0	12,4	10,4	16,9	17,6	17,9	15,9	3,6	3,8	3,8	3,4	1,3	1,0	0,0
Equipamentos domésticos e manutenção	72	104,1	114,3	0,6	10,6	4,7	9,6	12,2	16,0	17,1	12,9	11,2	10,4	9,8	1,1	1,0	0,9	0,9	0,8	-0,1	0,1
Transportes	109	108,6	114,8	-0,2	0,8	1,8	-0,4	0,2	1,6	1,6	6,8	6,2	5,9	5,8	0,9	0,8	0,8	0,7	-0,5	0,7	0,1
Lazer, alojamento e turismo	189	110,2	122,1	1,8	2,7	2,1	2,6	2,8	3,2	3,9	9,5	9,1	9,5	10,8	1,7	1,7	1,8	2,2	0,1	1,5	1,0
Vestuário e calçado	58	92,5	93,9	1,8	2,4	2,3	2,3	2,5	2,7	5,0	1,6	1,7	1,4	1,6	0,1	0,0	-0,1	0,1	2,3	-0,7	-2,9
Outra	250	108,1	110,9	2,4	11,4	7,8	11,4	12,6	13,6	12,2	1,5	1,8	2,4	2,7	0,5	0,6	0,8	0,8	0,6	0,7	0,4
Médias aparadas																					
15%	-	-	-	1,0	6,4	3,5	5,9	7,5	8,6	8,3	8,3	8,4	8,4	8,1	-	-	-	-	-	-	-
30%	-	-	-	1,1	5,7	3,5	5,0	6,7	7,6	7,3	7,1	7,4	7,3	7,3	-	-	-	-	-	-	-

(a) Índice excluindo produtos alimentares não transformados e energéticos.

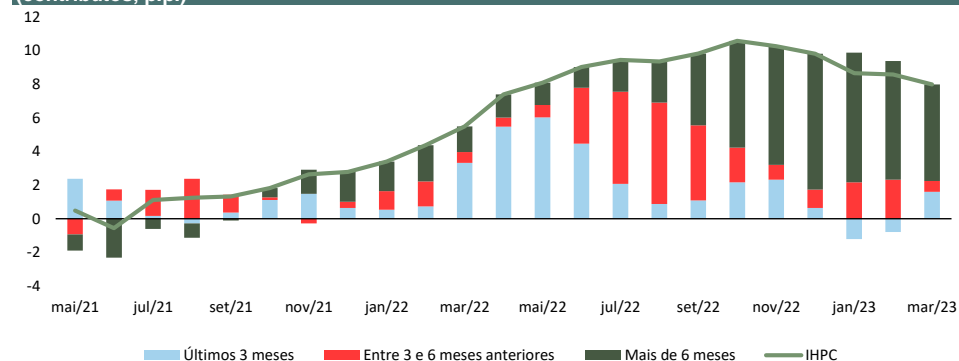
Fonte: Eurostat; cálculos GPEARI.

Contributos para a inflação em Portugal (percentagem do cabaz do IHPC)



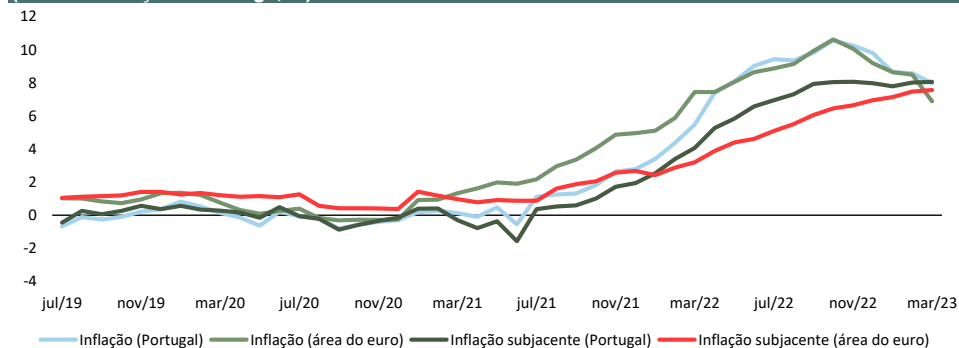
Fonte: Eurostat; cálculos GPEARI.

Decomposição da taxa de variação homologa do IHPC por contributo temporal (contributos, p.p.)



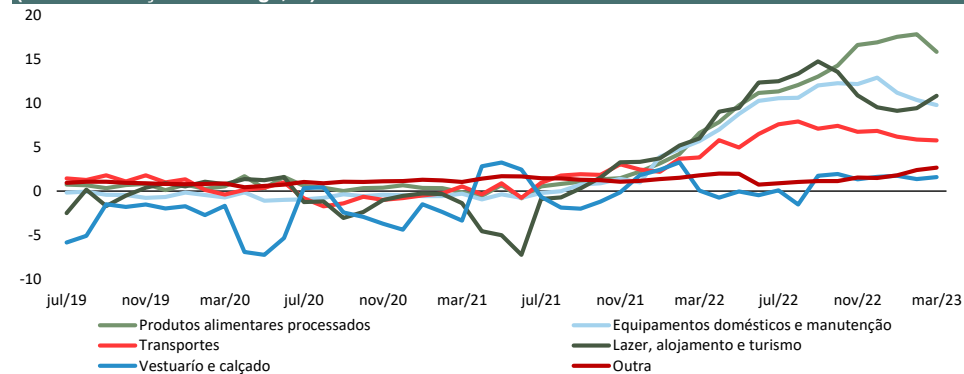
Fonte: Eurostat; cálculos GPEARI.

Evolução da inflação e da inflação subjacente em Portugal e na área do euro (taxa de variação homologa, %)



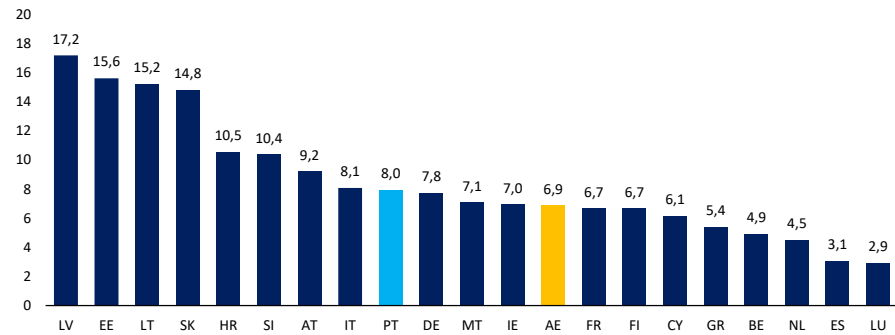
Fonte: Eurostat.

Evolução das componentes da inflação subjacente em Portugal (taxa de variação homologa, %)



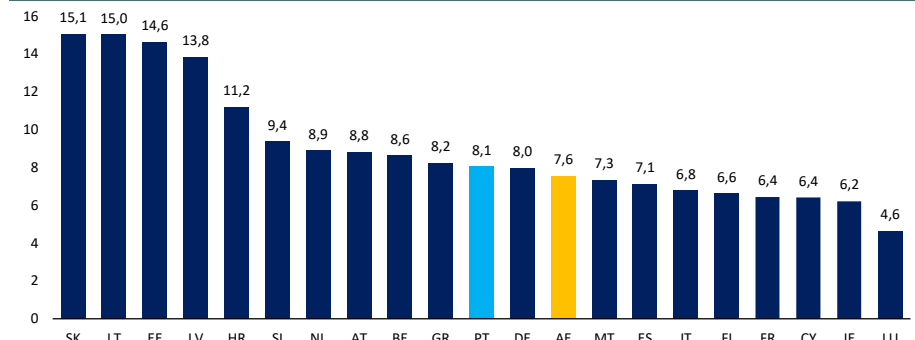
Fonte: Eurostat; cálculos GPEARI.

Inflação (IHPC) na área do euro: mar/23
(taxa de variação homóloga, %)



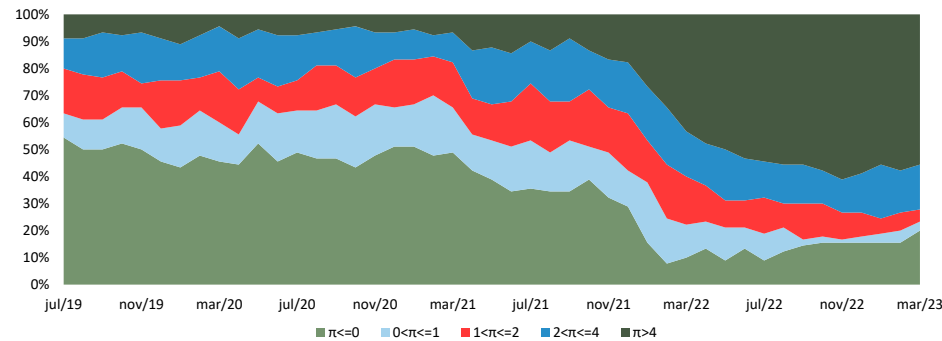
Fonte: Eurostat.

Inflação subjacente na área do euro: mar/23
(taxa de variação homóloga, %)



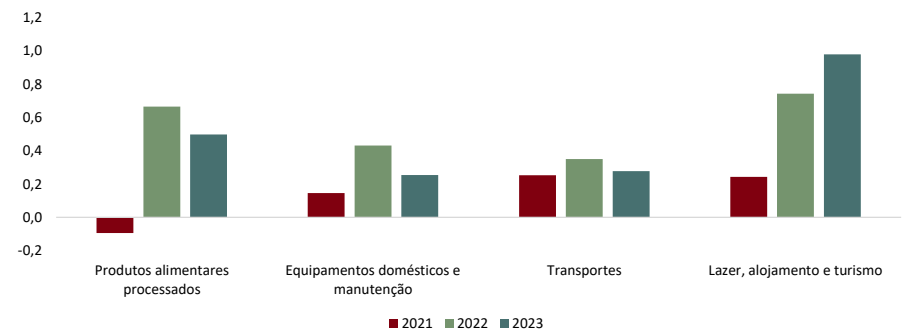
Fonte: Eurostat.

Decomposição da taxa de inflação (π) por intervalo
(percentagem do cabaz do IHPC, 94 itens)



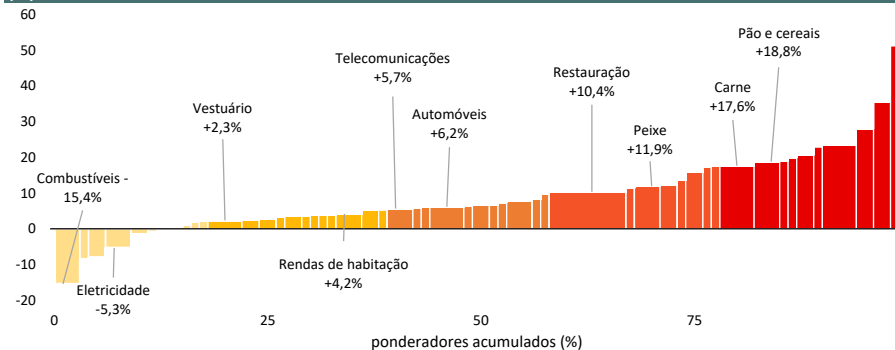
Fonte: Eurostat; cálculos GPEARI.

Desvio padrão da média da taxa de variação mensal dos últimos 3 meses
(pontos, média histórica = 2004/2019)



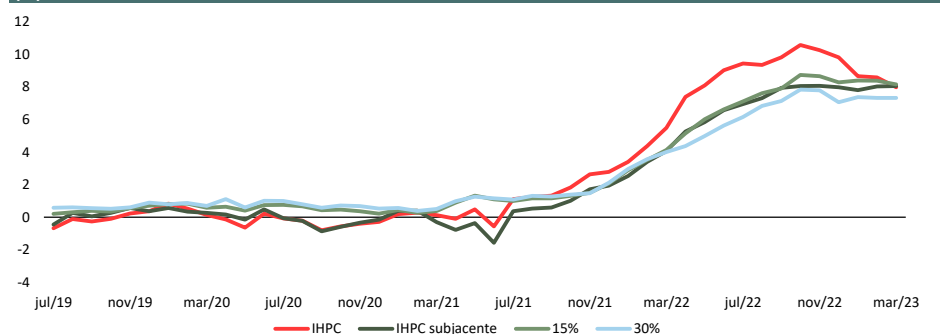
Fonte: Eurostat; cálculos GPEARI.

Estrutura de ponderação por taxa de variação homóloga crescente: mar/23
(%)



Fonte: Eurostat.

Médias aparadas
(%)



Fonte: Eurostat; cálculos GPEARI.