



NOTA DE PREÇOS

DEZEMBRO • 2023

GPEARJ

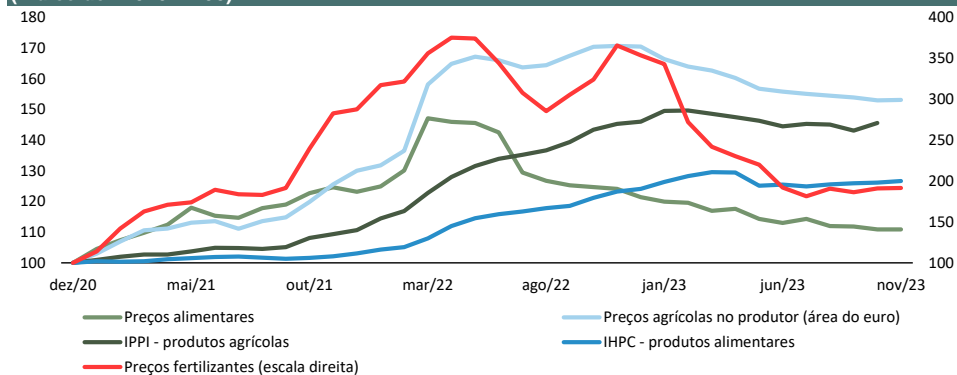
MINISTÉRIO DAS FINANÇAS • MINISTRY OF FINANCE

Tabela 1. Preços na produção industrial, matérias-primas e importações

	Fonte	Unidade	Valor		Variações homólogas (%)											Variação em cadeia (%)			
			nov-22	nov-23	2021	2022	2022 III	2022 IV	2023 I	2023 II	2023 III	ago-23	set-23	out-23	nov-23	ago-23	set-23	out-23	nov-23
. Índice produtos alimentares ^(a)	FAO	2014-2016 = 100	134,7	120,4	28,1	14,3	8,5	-0,1	-11,3	-20,5	-11,4	-11,6	-10,7	-11,1	-10,7	-2,0	-0,1	-0,9	0,0
. Índice prod. agrícolas no produtor - área do euro	BCE	2015 = 100	188,3	168,9	14,3	40,6	45,9	36,2	15,6	-5,1	-6,5	-6,0	-8,1	-10,2	-10,3	-0,4	-0,4	-0,7	0,1
. Índice fertilizantes ^(b)	FMI	2016 = 100	340,1	178,2	96,6	73,6	60,9	28,7	-13,9	-41,2	-37,9	-33,2	-39,0	-41,0	-47,6	5,2	-2,3	2,6	0,3
. Índice matérias-primas industriais ^(c)	FMI	2016 = 100	151,0	163,7	39,9	-3,6	-15,8	-8,9	-9,2	-15,7	1,3	-2,4	6,4	8,5	8,5	-1,7	3,3	-1,2	3,7
. Petróleo - Brent	Bloomberg	USD/bbl	90,9	82,0	63,7	39,4	32,9	10,9	-15,6	-30,1	-11,7	-12,8	2,6	-4,7	-9,7	6,2	8,8	-4,2	-7,5
. Gás natural (Dutch TTF)	FMI	USD/MMBtu	28,8	13,7	400,5	135,9	252,4	-10,1	-47,7	-63,2	-82,0	-84,7	-79,3	-35,7	-52,4	11,5	6,6	17,2	2,4
. Eletricidade preço grossista - Portugal	Ember	€/megawatt hora	115,4	63,4	228,0	50,7	24,4	-46,4	-57,2	-54,7	-33,1	-37,8	-26,2	-29,6	-45,1	4,4	6,4	-14,0	-29,2
. Taxa de câmbio	BdP	euro/USD	1,02	1,08	3,7	-11,0	-14,6	-10,8	-4,4	2,2	8,1	7,7	7,9	7,5	5,9	-1,3	-2,1	-1,1	2,3
. Índice de preços na produção industrial (IPPI)	INE	2015 = 100	132,7	124,4	8,9	20,5	22,2	13,6	6,3	-3,5	-5,8	-5,5	-5,2	-4,9	-6,2	0,3	0,2	-0,2	-1,4
Bens de consumo			124,2	126,4	2,2	12,5	14,2	16,0	14,1	8,2	5,2	5,6	3,5	2,8	1,8	0,0	-0,6	1,0	0,1
Bens intermédios			135,0	126,6	9,9	19,2	19,6	14,6	9,4	-1,3	-5,6	-5,6	-6,4	-6,0	-6,2	-0,6	-0,5	-0,2	-0,4
Bens de investimento			108,0	108,0	1,8	4,4	4,6	4,0	3,0	0,7	0,3	0,4	-0,1	-0,1	0,0	0,0	0,0	0,0	0,0
Energia			156,6	127,1	23,9	43,6	48,0	13,3	-6,0	-21,2	-20,5	-19,9	-15,6	-14,8	-18,9	2,5	2,8	-1,9	-5,8
Total exceto energia			126,6	123,7	5,6	14,5	15,4	13,6	10,3	2,5	-0,8	-0,6	-1,8	-1,8	-2,3	-0,3	-0,5	0,3	-0,2
. IPPI principais países fornecedores ^(d)	INE	2015 = 100	135,9	:	8,9	18,5	19,6	15,3	8,6	-1,0	-1,0	-0,6	0,1	-1,7	:	1,1	0,7	-0,6	:
. Índice de valor unitário - importações	Eurostat	2015 = 100	143,5	:	10,1	20,9	22,0	14,1	2,9	-4,9	-8,2	-10,9	-4,9	:	:	-0,1	1,9	:	:
Bens de consumo			137,6	:	3,7	13,5	14,6	14,2	10,6	6,1	4,2	4,6	3,1	:	:	0,9	-0,3	:	:
Bens intermédios			148,6	:	15,6	27,0	28,0	15,1	-0,9	-11,7	-16,3	-20,1	-11,3	:	:	-0,3	2,9	:	:
Bens de equipamento			129,9	:	3,7	10,8	11,4	10,2	5,9	5,5	3,1	0,6	4,0	:	:	-2,1	3,3	:	:

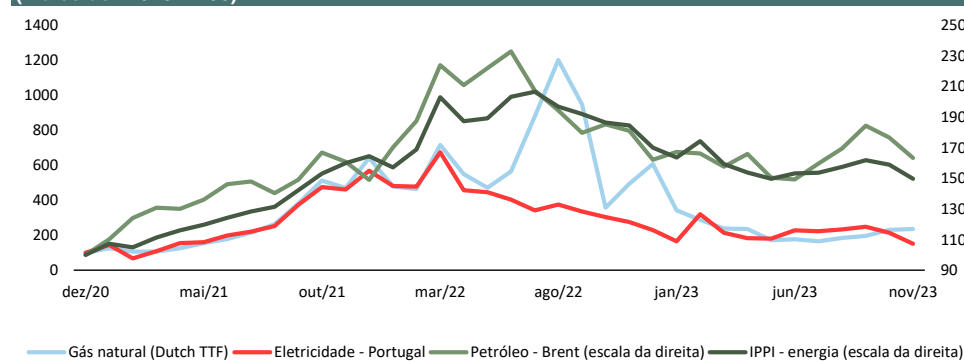
(a) inclui carne, laticínios, cereais, óleos vegetais e açúcar; (b) inclui fosfato diamónico, potassa e ureia; (c) inclui matérias-primas agrícolas e metais de base; (d) em particular EUA, Japão, Bélgica, França, Alemanha, Itália, Países Baixos, Espanha e Reino Unido.

Preços agrícolas e dos bens alimentares (índice dez 2020 = 100)



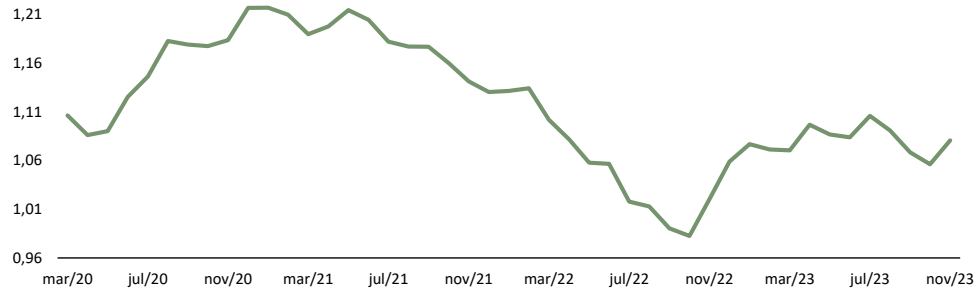
Fontes: FAO, Eurostat, FMI, BCE; cálculos GPEARI.

Preços da energia (índice dez 2020 = 100)



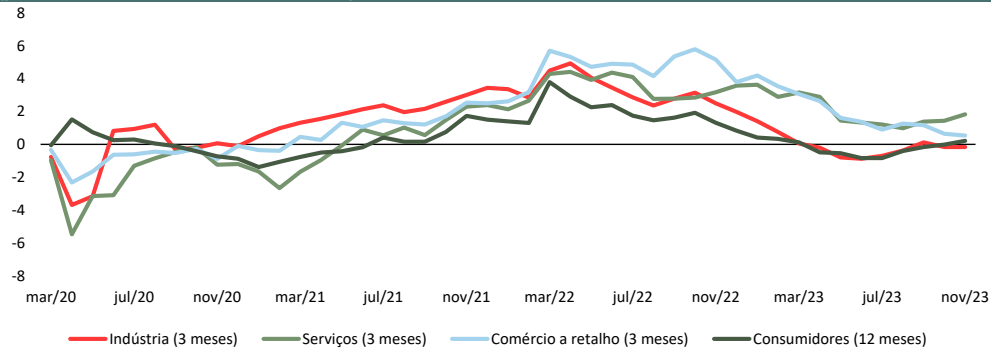
Fontes: FMI, Ember, Bloomberg; cálculos GPEARI.

Taxa de câmbio (USD / euro)



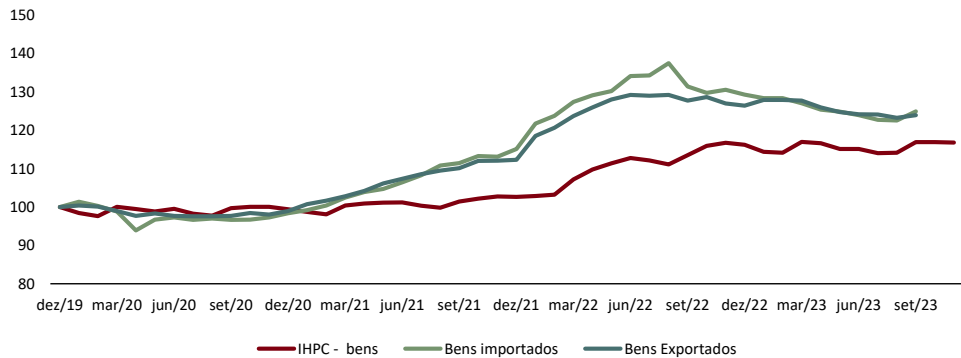
Fonte: BdP.

Expetativas de preços (pontos, média histórica = 2004/2019)



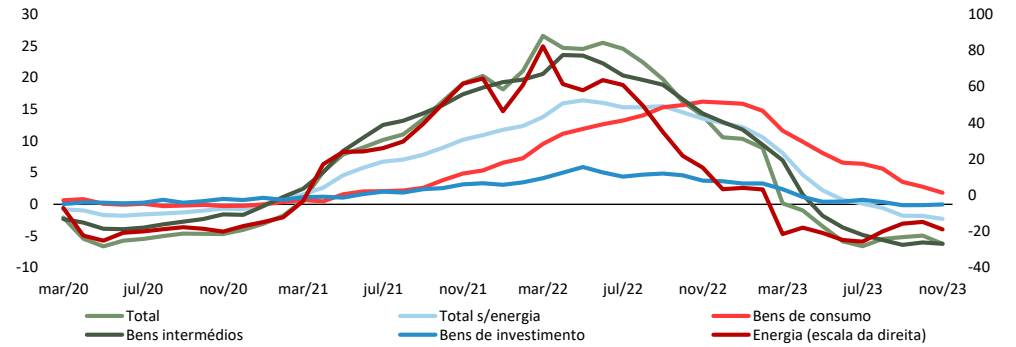
Fonte: Eurostat; cálculos GPEARl.

Preços dos bens (índice dez 2019 = 100)



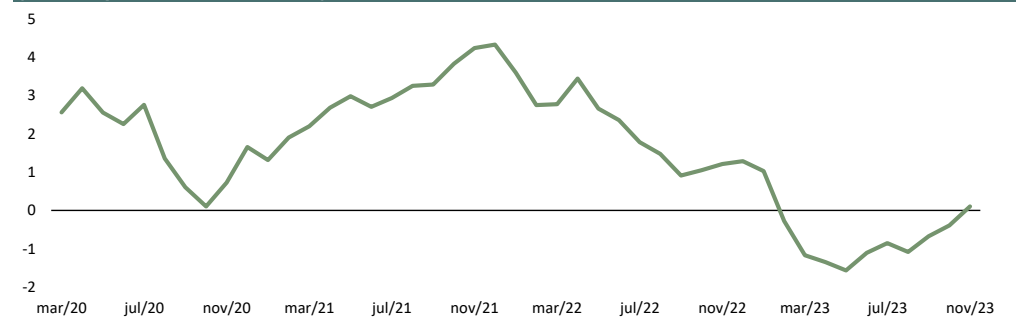
Fonte: Eurostat, cálculos GPEARl.

Índice de preços na produção industrial (taxa de variação homóloga, %)



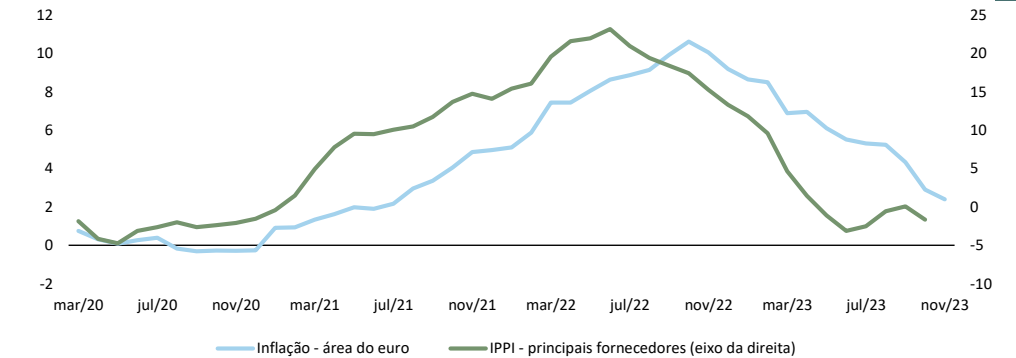
Fonte: INE.

Índice de pressão nas cadeias de produção global (GSCPI) (desvios padrão do valor médio)



Fonte: Federal Reserve Bank of New York.

Preços da produção industrial dos principais países fornecedores de Portugal e IHPC na área do euro (taxa de variação homóloga, %)



Fontes: INE; Eurostat.

Tabela 2. Índice Harmonizado de Preços no Consumidor (IHPC)

	Peso	Índice (2015 = 100)		Variações homólogas (%)											Variação em cadeia (%)				Desvio da variação em cadeia relativamente à média histórica de cada mês dos últimos 5 anos (p.p.)			
		2023	nov-22	nov-23	2021	2022	2022 III	2022 IV	2023 I	2023 II	2023 III	ago-23	set-23	out-23	nov-23	ago-23	set-23	out-23	nov-23	set-23	out-23	nov-23
Área do euro	1000	121,0	123,9	2,6	8,4	9,3	10,0	8,0	6,2	5,0	5,2	4,3	2,9	2,4	0,5	0,3	0,1	-0,6	-0,1	0,6	-0,2	
Portugal	1000	116,8	119,4	0,9	8,1	9,5	10,2	8,4	5,7	4,8	5,3	4,8	3,2	2,2	0,8	0,8	-0,4	-1,0	-0,4	-0,5	-0,6	
. Prod. alimentares e bebidas não alcoólicas	206	128,1	131,9	0,7	13,0	15,2	19,5	20,5	11,1	6,8	6,8	6,4	4,3	3,0	0,4	0,3	0,1	0,4	0,3	-0,3	0,0	
. Bebidas alcoólicas, tabaco e narcóticos	34	116,6	119,4	0,9	2,6	3,0	3,6	4,1	5,0	4,1	4,1	3,9	3,6	2,4	-0,3	0,0	-0,2	0,6	-0,1	-0,4	-0,4	
. Vestuário e calçado	58	95,5	95,5	-0,2	0,8	0,2	1,6	1,6	1,5	0,2	-0,2	0,6	0,3	0,1	-7,7	24,9	2,1	-0,3	3,6	0,1	-0,4	
. Habitação, água, eletr., gás e outros combustíveis	94	126,9	119,2	1,7	12,9	15,4	18,4	7,2	-2,2	-2,0	-1,7	-1,3	-5,9	-6,0	0,3	0,4	-0,7	0,2	0,2	-1,7	-0,1	
. Acessórios e equipamento doméstico	70	111,9	113,3	-0,1	9,2	11,0	12,4	10,4	6,9	4,1	4,6	2,9	2,3	1,2	0,3	0,1	0,1	-0,5	-0,1	-0,4	-0,9	
. Saúde	62	102,9	107,6	2,1	-1,4	-3,5	-2,6	-0,9	1,2	5,0	5,0	5,0	4,8	4,5	0,2	0,1	0,1	0,7	0,0	0,0	0,3	
. Transportes	143	120,7	120,9	4,3	9,9	10,7	7,8	2,2	-2,3	0,7	1,9	2,8	0,6	0,2	2,5	-0,3	-0,8	-1,5	0,4	-1,1	-1,0	
. Comunicações	28	102,9	107,9	0,3	1,9	1,9	1,2	2,7	3,9	3,7	3,6	3,7	4,1	4,8	-0,1	-0,1	0,1	0,0	0,0	0,1	0,4	
. Lazer, recreação e cultura	47	101,5	104,2	-0,1	4,4	5,5	4,7	4,0	4,1	3,6	3,6	2,8	2,2	2,7	0,0	-1,6	-0,5	0,3	0,2	-0,3	0,6	
. Educação	17	105,8	110,1	-0,8	1,6	1,2	2,6	2,7	2,7	2,7	2,7	2,7	4,0	4,0	0,0	0,1	3,4	0,1	0,1	3,0	0,1	
. Restaurantes e hotéis	142	126,2	136,6	-1,2	12,7	17,1	14,4	12,4	15,7	12,6	14,4	10,7	10,5	8,3	3,9	-2,0	-2,2	-6,2	-3,1	0,3	-2,2	
. Bens e serviços diversos	97	110,5	111,2	1,3	2,4	2,8	3,0	3,2	2,3	1,8	2,0	1,5	0,7	0,7	0,3	0,1	-0,9	0,4	-0,4	-1,4	0,3	
. Bens alimentares	240	126,5	130,2	0,8	11,4	13,4	17,1	18,1	10,3	6,5	6,5	6,1	4,2	2,9	0,3	0,2	0,1	0,5	0,2	-0,3	-0,1	
. Bens industriais não energéticos	256	105,1	106,6	0,8	4,8	5,6	6,4	5,6	4,3	2,4	2,4	2,2	2,0	1,4	-1,3	4,8	0,6	-0,1	0,1	-0,2	-0,4	
. Serviços	423	114,0	119,9	0,0	5,0	6,4	5,5	5,4	7,6	7,4	8,0	6,7	6,3	5,1	1,5	-1,2	-1,0	-2,2	-1,2	-0,1	-0,8	
. Energia	81	140,1	123,1	7,5	23,8	25,9	24,3	1,4	-15,8	-8,5	-6,3	-3,8	-11,8	-12,2	4,7	1,8	-2,1	-2,0	1,8	-4,0	-1,6	
. Bens	577	118,4	118,4	1,7	10,2	11,7	13,4	10,3	3,9	2,5	2,8	3,0	0,9	0,1	0,1	2,4	0,0	-0,1	0,4	-0,8	-0,4	
Prod. alim. incluindo bebidas alcólicas e tabaco	240	126,5	130,2	0,8	11,4	13,4	17,1	18,1	10,3	6,5	6,5	6,1	4,2	2,9	0,3	0,2	0,1	0,5	0,2	-0,3	-0,1	
Prod. alim. transformados (incl. álcool e tabaco)	170	123,3	126,6	0,6	10,6	12,2	16,0	17,1	10,6	6,7	6,7	6,0	4,7	2,7	-0,2	0,1	0,4	0,6	0,0	0,0	-0,2	
Prod. alim. não transformados	70	134,7	139,4	1,1	13,5	16,5	20,0	20,7	9,5	6,0	6,0	6,2	3,1	3,5	1,4	0,5	-0,6	0,2	0,7	-1,0	0,1	
Bens industriais	336	112,9	110,6	2,4	9,3	10,4	10,7	4,7	-0,7	-0,4	0,1	0,8	-1,6	-2,0	0,0	4,1	0,0	-0,5	0,6	-1,1	-0,6	
Bens industriais não energéticos	256	105,1	106,6	0,8	4,8	5,6	6,4	5,6	4,3	2,4	2,4	2,2	2,0	1,4	-1,3	4,8	0,6	-0,1	0,1	-0,2	-0,4	
Duradouros	97	112,4	113,7	1,2	6,8	7,7	7,9	6,1	4,1	2,7	3,2	1,8	1,6	1,2	0,2	-0,1	0,2	-0,4	-0,7	-0,1	-0,5	
Semi-duradouros	90	93,4	93,8	-0,1	1,5	1,4	2,5	2,3	2,1	0,8	0,7	1,0	0,8	0,4	-4,6	15,1	1,5	-0,3	1,6	0,1	-0,4	
Não-duradouros	69	113,0	116,2	0,9	5,8	7,2	9,0	9,8	7,4	5,1	5,2	4,5	4,1	2,8	0,3	0,1	-0,1	0,5	0,2	-0,6	-0,2	
Bens energéticos	81	140,1	123,1	7,5	23,8	25,9	24,3	1,4	-15,8	-8,5	-6,3	-3,8	-11,8	-12,2	4,7	1,8	-2,1	-2,0	1,8	-4,0	-1,6	
Eletricidade, gás, combustíveis sólidos	45	137,9	113,3	1,0	26,3	32,1	39,7	11,2	-10,2	-9,6	-9,3	-8,5	-17,5	-17,9	0,1	0,3	-2,0	0,1	0,3	-4,0	-0,3	
Combustíveis líquidos e outros	36	143,5	135,6	14,9	21,6	20,3	10,6	-6,6	-20,3	-7,1	-2,9	1,4	-5,3	-5,5	9,6	3,2	-2,2	-4,0	3,2	-4,1	-2,8	
. Serviços	423	114,0	119,9	0,0	5,0	6,4	5,5	5,4	7,6	7,4	8,0	6,7	6,3	5,1	1,5	-1,2	-1,0	-2,2	-1,2	-0,1	-0,8	
Comunicação	26	103,6	109,2	0,6	1,9	1,8	1,1	2,9	4,2	4,0	3,9	4,1	4,8	5,4	-0,2	0,0	0,1	0,1	0,1	0,2	0,5	
Habitação	57	120,0	126,5	2,1	3,6	3,8	4,1	5,2	5,7	5,6	5,6	5,6	5,5	5,5	0,4	0,3	0,3	0,2	0,0	0,0	0,0	
Recreativos, reparação, cuidados pessoais	171	123,0	132,6	-1,0	11,1	15,0	12,6	10,9	14,1	11,7	13,1	10,0	9,6	7,8	3,2	-2,0	-2,0	-5,1	-2,5	0,1	-1,8	
Serviços de alojamento	42	138,9	152,3	-5,4	30,5	42,1	30,6	21,0	24,1	13,5	18,1	8,8	12,1	9,7	9,9	-5,4	-6,2	-17,2	-8,1	2,5	-3,4	
Restaurantes, cafés e estabelecimentos similares	93	123,8	132,5	1,9	7,3	8,1	9,9	10,4	9,8	8,9	8,9	8,3	7,2	7,0	0,3	0,2	0,2	0,2	0,0	-0,2	0,0	
Transportes	64	107,5	109,5	-0,4	4,7	6,9	6,2	5,2	4,3	2,6	2,7	2,4	2,3	1,8	0,6	-2,6	-0,5	-0,7	-0,7	0,4	0,0	
Diversos	105	107,2	109,4	1,5	0,2	-0,9	-0,8	-0,2	0,8	2,8	2,8	2,8	2,0	2,0	0,1	0,1	-0,4	0,2	0,1	-0,7	0,1	

Fonte: Eurostat.

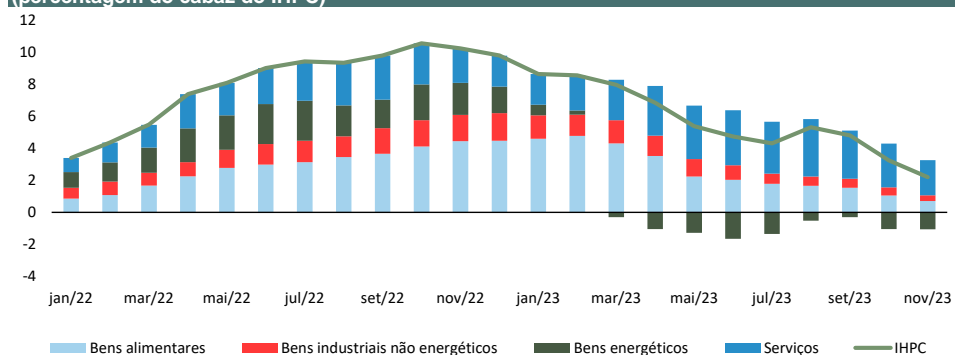
Tabela 3. Índice harmonizado de preços no consumidor (IHPC) - subjacente e médias aparadas

	Peso	Valor		Variações homólogas (%)											Contributos para a variação homóloga (p.p.)				Desvio da variação em cadeia relativamente à média histórica de cada mês dos últimos 5 anos (p.p.)		
		2023	nov-22	nov-23	2021	2022	2022 III	2022 IV	2023 I	2023 II	2023 III	ago-23	set-23	out-23	nov-23	ago-23	set-23	out-23	nov-23	set-23	out-23
Subjacente - Portugal ^(a)	849	113,3	117,3	0,3	6,2	7,4	8,0	8,0	7,5	6,0	6,4	5,5	4,8	3,6	-	-	-	-	-0,7	-0,2	-0,6
Produtos alimentares processados	170	123,3	126,6	-0,1	9,2	11,0	12,4	10,4	6,9	4,1	6,7	6,0	4,7	2,7	1,5	1,3	1,0	0,6	0,0	0,0	-0,2
Equipamentos domésticos e manutenção	72	112,4	113,9	0,6	10,6	12,2	16,0	17,1	10,6	6,7	4,7	3,0	2,4	1,3	0,4	0,3	0,2	0,1	-0,1	-0,4	-0,9
Transportes	109	113,7	116,5	-0,2	0,8	0,2	1,6	1,6	1,5	0,2	3,8	3,5	3,2	2,5	0,5	0,4	0,4	0,3	-0,6	0,0	-0,4
Lazer, alojamento e turismo	189	118,0	126,4	1,8	2,7	2,8	3,2	3,9	4,5	4,8	12,3	9,4	9,0	7,1	3,1	2,5	2,3	1,6	-2,2	0,0	-1,9
Vestuário e calçado	58	95,5	95,5	1,8	2,4	2,5	2,7	5,0	5,3	5,2	-0,2	0,6	0,3	0,1	-0,2	0,0	0,0	0,0	3,6	0,1	-0,4
Outra	250	108,7	112,1	2,4	11,4	12,6	13,6	12,2	10,3	8,1	3,5	3,3	3,1	3,1	1,1	1,0	0,9	0,9	-0,1	-0,3	0,3
Médias aparadas																					
15%	-	-	-	1,0	6,4	7,5	8,6	8,3	6,1	4,6	4,5	4,3	3,5	3,1	-	-	-	-	-	-	-
30%	-	-	-	1,1	5,7	6,7	7,6	7,3	5,9	4,5	4,4	4,1	3,6	3,2	-	-	-	-	-	-	-

(a) Índice excluindo produtos alimentares não transformados e energéticos.

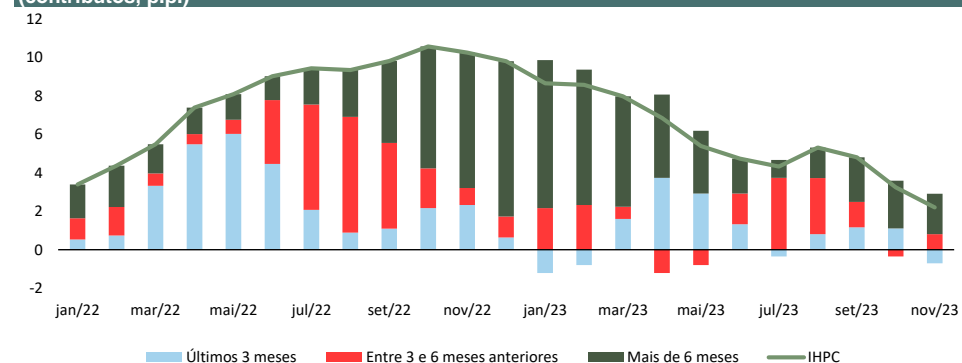
Fonte: Eurostat; cálculos GPEARl.

Contributos para a inflação em Portugal (percentagem do cabaz do IHPC)



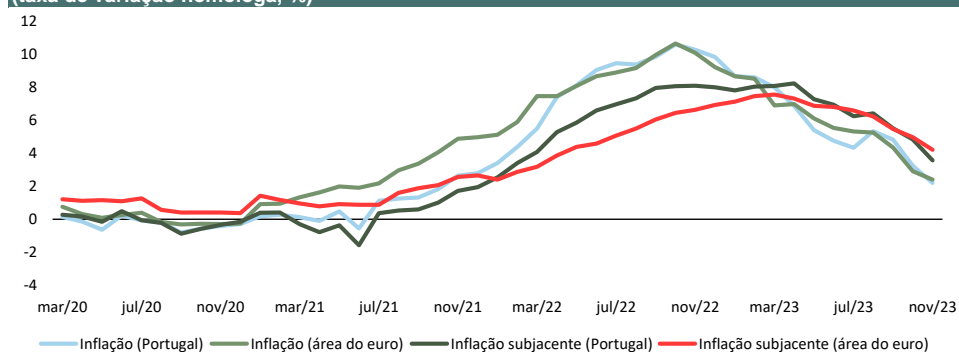
Fonte: Eurostat; cálculos GPEARl.

Decomposição da taxa de variação homóloga do IHPC por contributo temporal (contributos, p.p.)



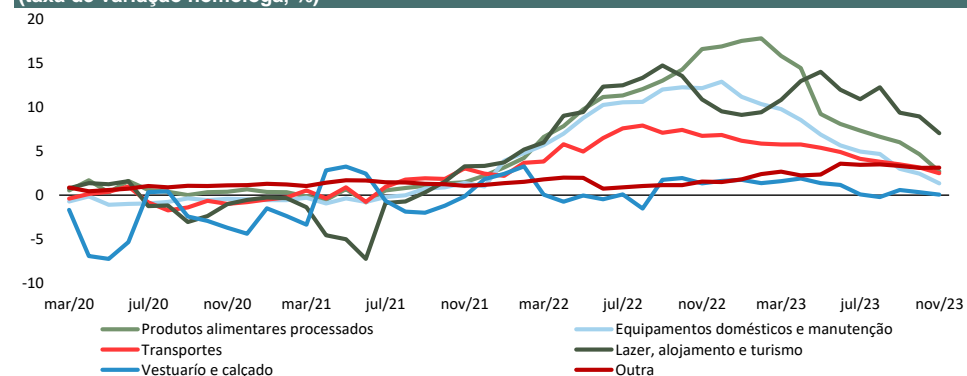
Fonte: Eurostat; cálculos GPEARl.

Evolução da inflação e da inflação subjacente em Portugal e na área do euro (taxa de variação homóloga, %)



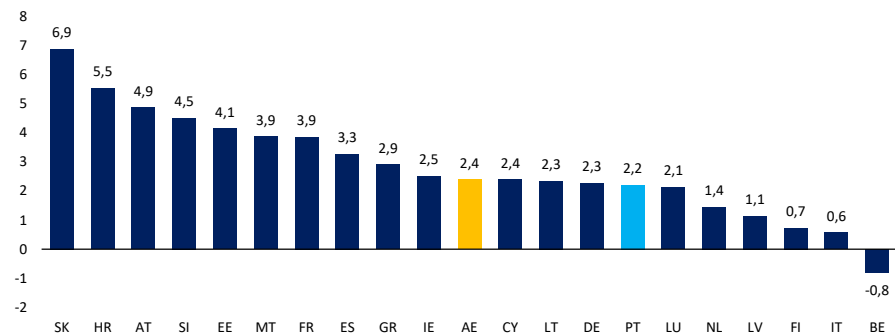
Fonte: Eurostat.

Evolução das componentes da inflação subjacente em Portugal (taxa de variação homóloga, %)



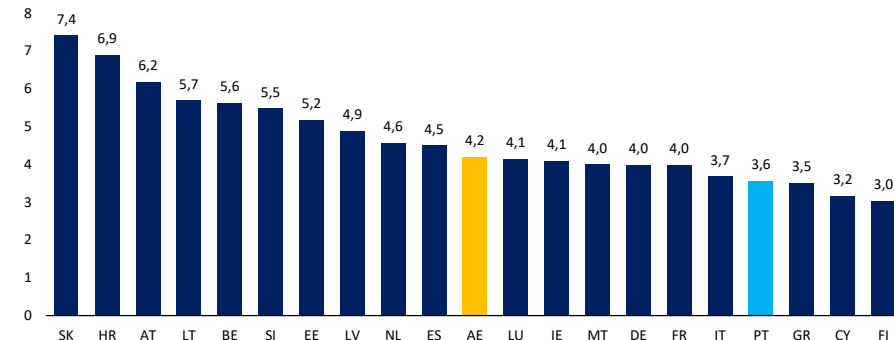
Fonte: Eurostat; cálculos GPEARl.

Inflação (IHPC) na área do euro: nov/23
(taxa de variação homóloga, %)



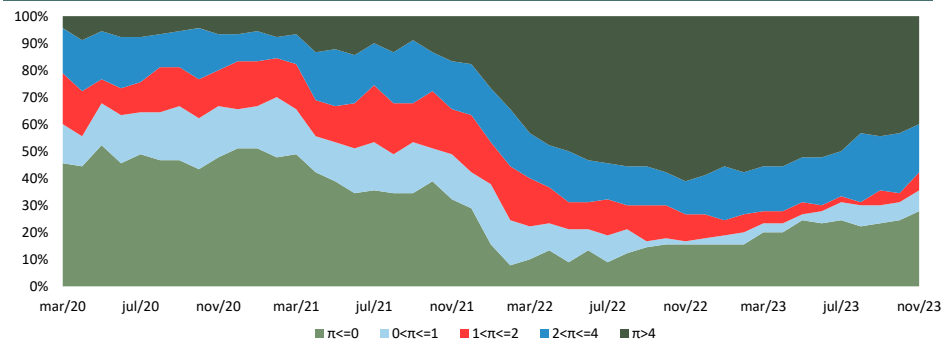
Fonte: Eurostat.

Inflação subjacente na área do euro: nov/23
(taxa de variação homóloga, %)



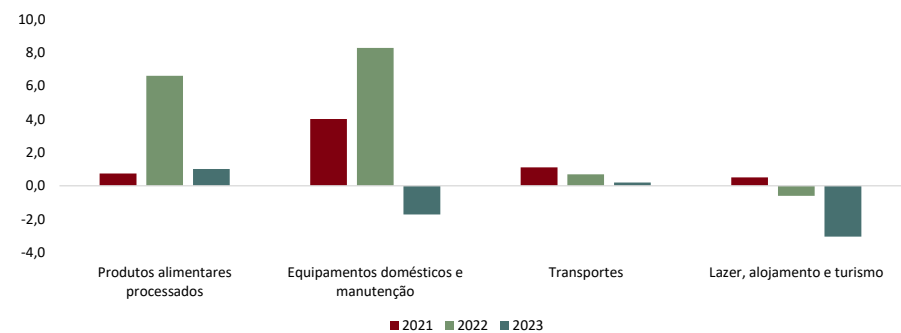
Fonte: Eurostat.

Decomposição da taxa de inflação (π) por intervalo
(percentagem do cabaz do IHPC, 94 itens)



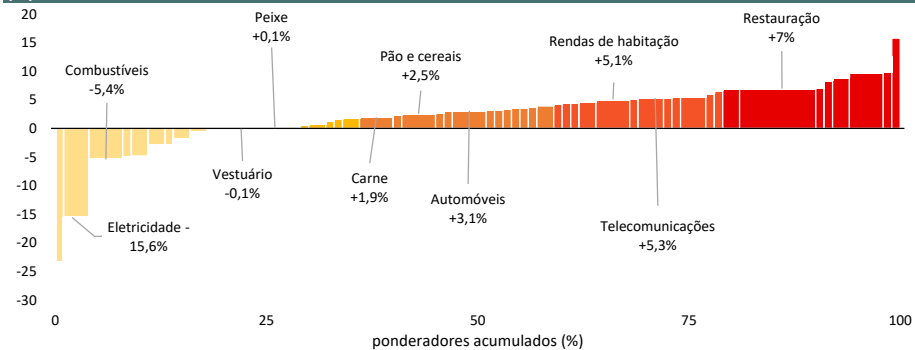
Fonte: Eurostat; cálculos GPEARI.

Desvio padrão da média da taxa de variação mensal dos últimos 3 meses
(pontos, média histórica = 2004/2019)



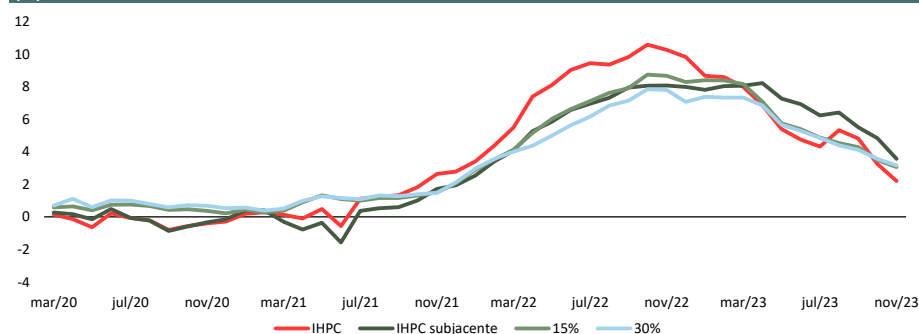
Fonte: Eurostat; cálculos GPEARI.

Estrutura de ponderação por taxa de variação homóloga crescente: nov/23
(%)



Fonte: Eurostat.

Médias aparadas
(%)



Fonte: Eurostat; cálculos GPEARI.