



# PRICES REPORT

JANUARY • 2024

GPEARJ

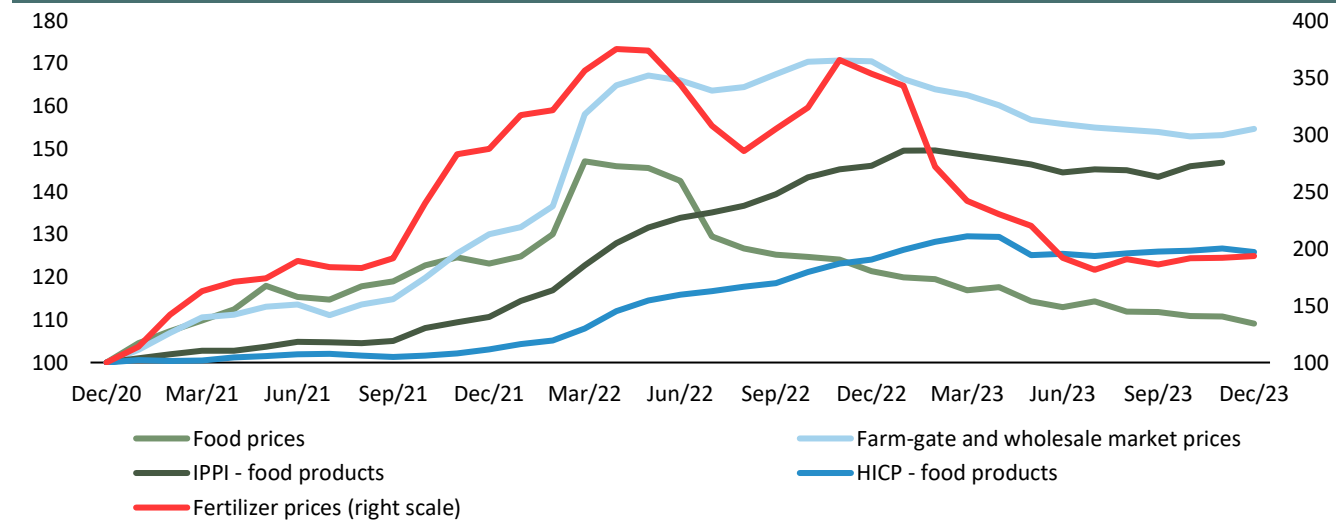
MINISTÉRIO DAS FINANÇAS • MINISTRY OF FINANCE

**Table 1. Industrial production, raw materials and imports prices**

	Source	Unit	Value		Year-on-year rates of change (%)										Month-over-month growth (%)				
			Dec-22	Dec-23	2022	2023	2022 IV	2023 I	2023 II	2023 III	2023 IV	Sep-23	Oct-23	Nov-23	Dec-23	Sep-23	Oct-23	Nov-23	Dec-23
. Food index <sup>(a)</sup>	FAO	2014-2016 = 100	131,8	118,5	14,3	-13,7	-0,1	-11,3	-20,5	-11,4	-10,6	-10,7	-11,1	-10,7	-10,1	-0,1	-0,9	-0,1	-1,5
. Farm-gate and wholesale market prices	ECB	2015 = 100	188,0	170,7	40,6	-2,1	36,2	15,6	-5,1	-6,5	-9,9	-8,1	-10,2	-10,2	-9,2	-0,4	-0,6	0,2	0,9
. Fertilizer index <sup>(b)</sup>	IMF	2016 = 100	328,8	179,9	73,6	-34,6	28,7	-13,9	-41,2	-37,9	-44,7	-39,0	-40,9	-47,5	-45,3	-2,3	2,8	0,3	0,8
. Industrial inputs index <sup>(c)</sup>	IMF	2016 = 100	162,0	165,6	-3,6	-5,3	-8,9	-9,2	-15,7	1,3	6,2	6,4	8,3	8,3	2,2	3,3	-1,4	3,7	1,3
. Oil - Brent	Bloomberg	USD/bbl	81,5	77,3	39,4	-16,7	10,9	-15,6	-30,1	-11,7	-6,5	2,6	-4,7	-9,7	-5,1	8,8	-4,2	-7,5	-5,7
. Natural gas (Dutch TTF)	IMF	USD/MMBtu	35,4	11,3	135,9	-65,7	-10,1	-47,7	-63,2	-82,0	-54,8	-79,3	-35,7	-52,4	-68,1	6,6	17,2	2,4	-17,6
. Wholesale electricity prices - Portugal	Ember	€/megawatt hora	96,4	72,2	50,7	-47,3	-46,4	-57,2	-54,7	-33,1	-33,6	-26,2	-29,6	-45,1	-25,1	6,4	-14,0	-29,2	13,8
. Exchange Rate	BdP	euro/USD	1,06	1,09	-11,0	2,6	-10,8	-4,4	2,2	8,1	5,4	7,9	7,5	5,9	3,0	-2,1	-1,1	2,3	0,9
. Industrial Producer Prices Index (IPPI)	INE	2015 = 100	130,1	124,3	20,5	-2,2	13,6	6,3	-3,5	-5,8	-5,1	-5,2	-5,0	-6,1	-4,4	0,2	-0,2	-1,2	-0,2
Consumer goods			124,6	127,1	12,5	7,2	16,0	14,1	8,2	5,2	2,3	3,5	2,8	2,1	2,0	-0,6	1,0	0,3	0,3
Intermediate goods			134,4	126,6	19,2	-1,1	14,6	9,4	-1,3	-5,6	-5,9	-6,4	-6,0	-6,0	-5,8	-0,5	-0,2	-0,1	-0,3
Investment goods			107,9	108,1	4,4	1,0	4,0	3,0	0,7	0,3	0,0	-0,1	-0,1	0,0	0,1	0,0	0,0	0,1	0,0
Energy			144,3	125,7	43,6	-16,1	13,3	-6,0	-21,2	-20,5	-15,6	-15,6	-14,8	-18,9	-12,9	2,8	-1,9	-5,8	-1,0
Total except energy			126,5	124,0	14,5	2,4	13,6	10,3	2,5	-0,8	-2,0	-1,8	-1,9	-2,1	-2,0	-0,5	0,3	0,1	0,0
. IPPI main partners <sup>(d)</sup>	INE	2015 = 100	133,8	:	18,5	1,3	15,3	8,6	-1,0	-1,0	:	0,1	-1,7	-1,7	:	0,7	-0,6	-0,7	:
. Unit value index - imports	Eurostat	2015 = 100	142,1	:	20,9	:	14,1	2,9	-4,9	-8,0	:	-4,8	-4,8	:	:	1,9	-1,3	:	:
Consumption goods			135,7	:	13,5	:	14,2	10,6	6,1	4,5	:	3,6	0,1	:	:	0,0	-2,4	:	:
Intermediate goods			146,7	:	27,0	:	15,1	-0,9	-11,7	-16,2	:	-11,2	-9,7	:	:	2,9	-0,6	:	:
Capital goods			132,3	:	10,8	:	10,2	5,9	5,5	3,4	:	3,5	0,9	:	:	1,9	-2,1	:	:

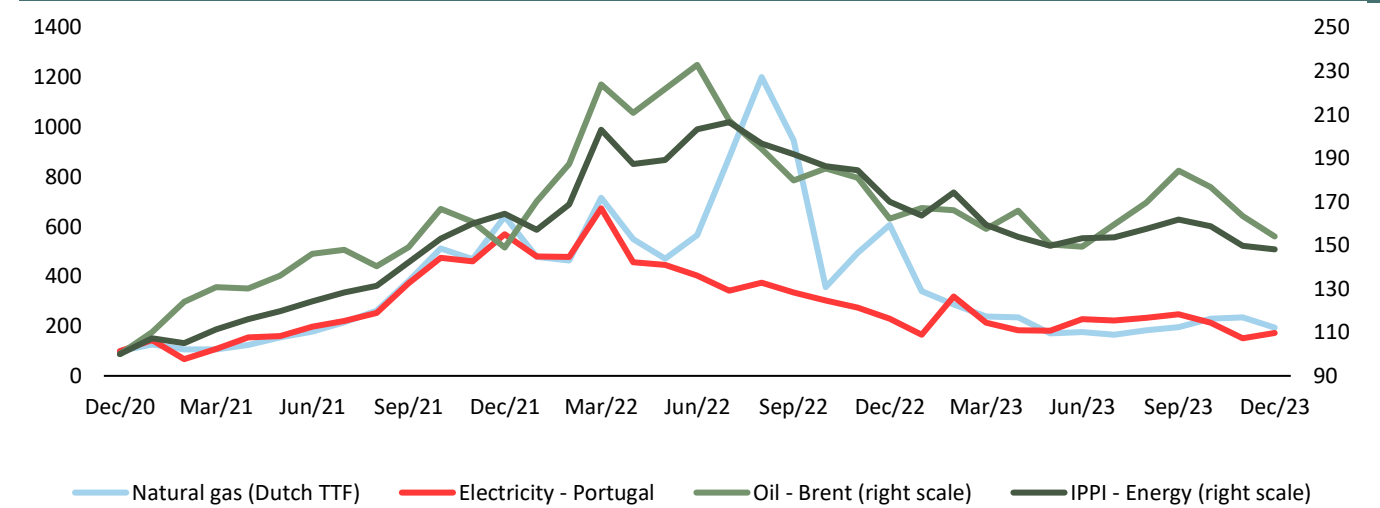
(a) includes meat, dairy, cereals, vegetable oils and sugar; (b) includes DAP, potash and urea; (c) includes agricultural raw materials and base metals; (d) in particular USA, Japan, Belgium, France, Germany, Italy, Netherlands, Spain and UK.

**Agricultural and food prices**  
(index Dec 2020 = 100)



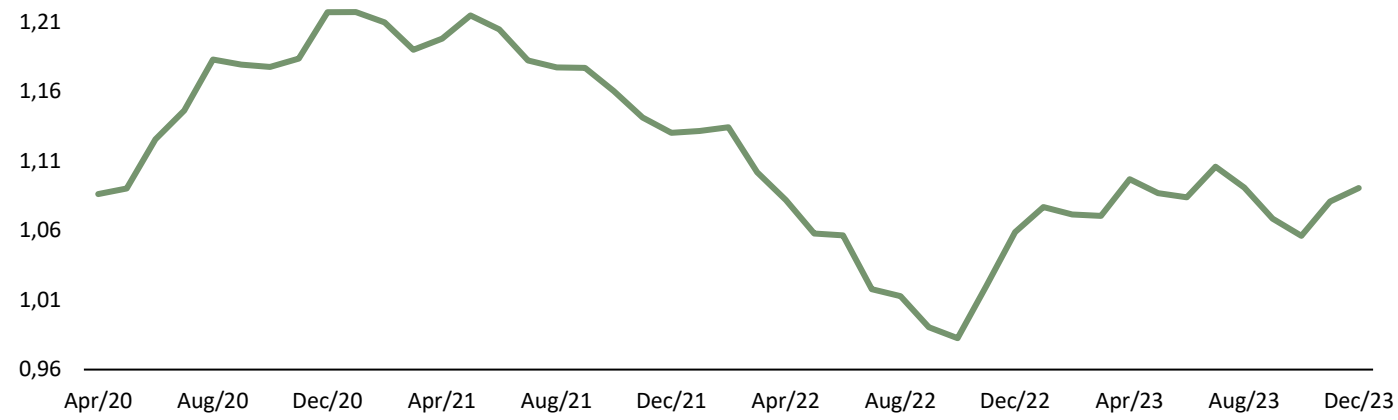
Sources: FAO, Eurostat, IMF, ECB; GPEARI calculations.

**Energy prices**  
(index Dec 2020 = 100)



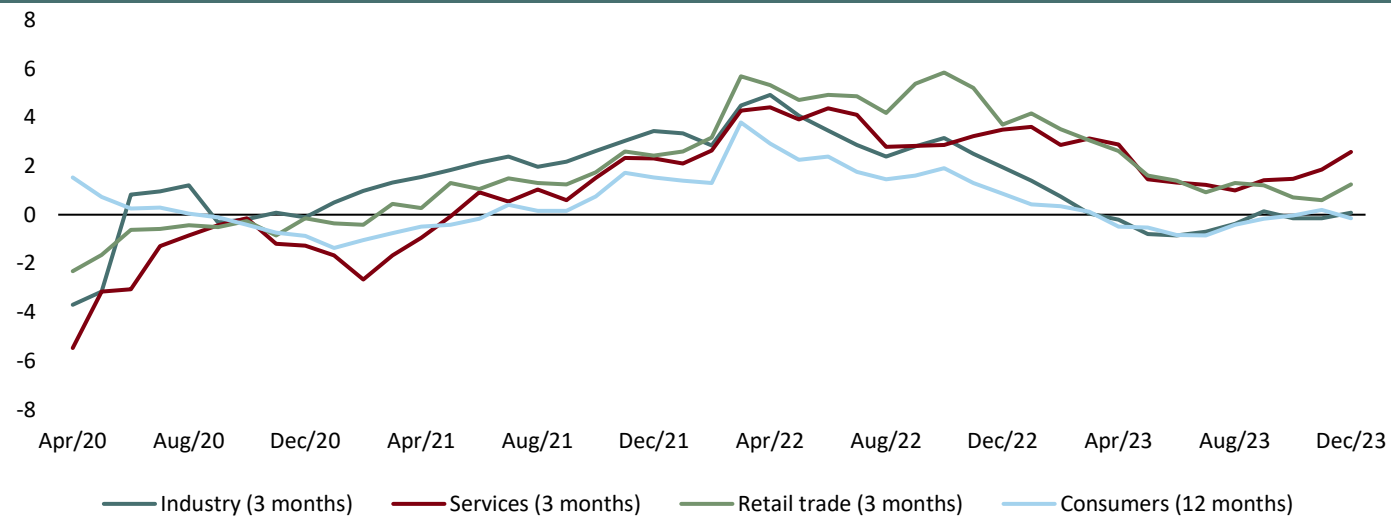
Sources: IMF, Ember, Bloomberg; GPEARI calculations.

### Exchange rate (USD / euro)



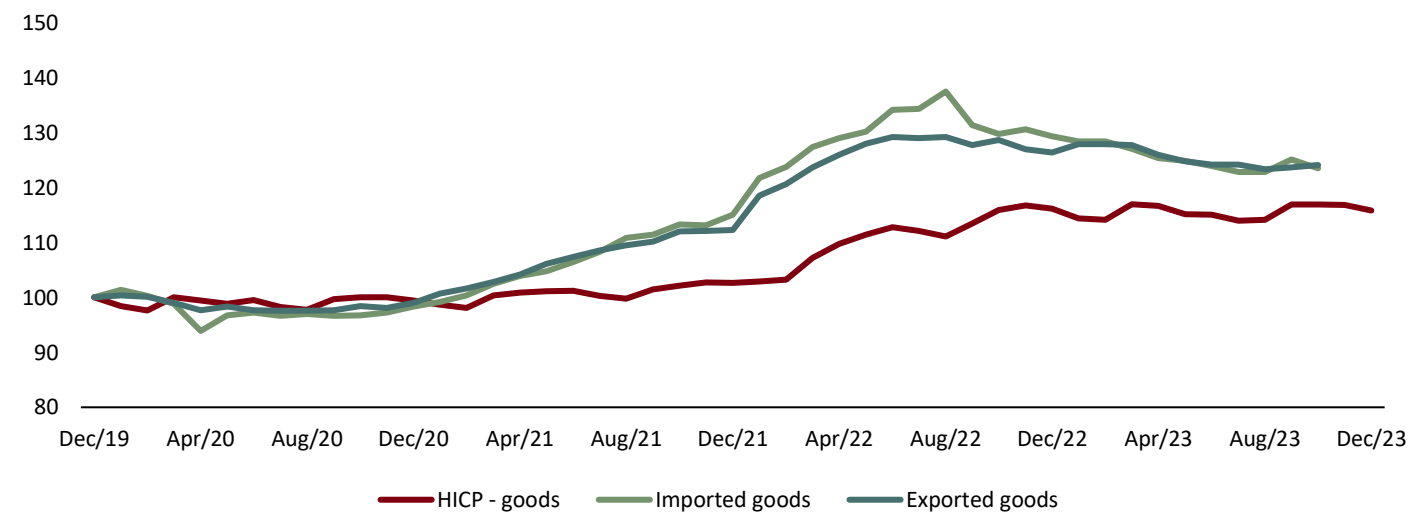
Source: BdP.

### Prices expectations (points, historical mean = 2004/2019)



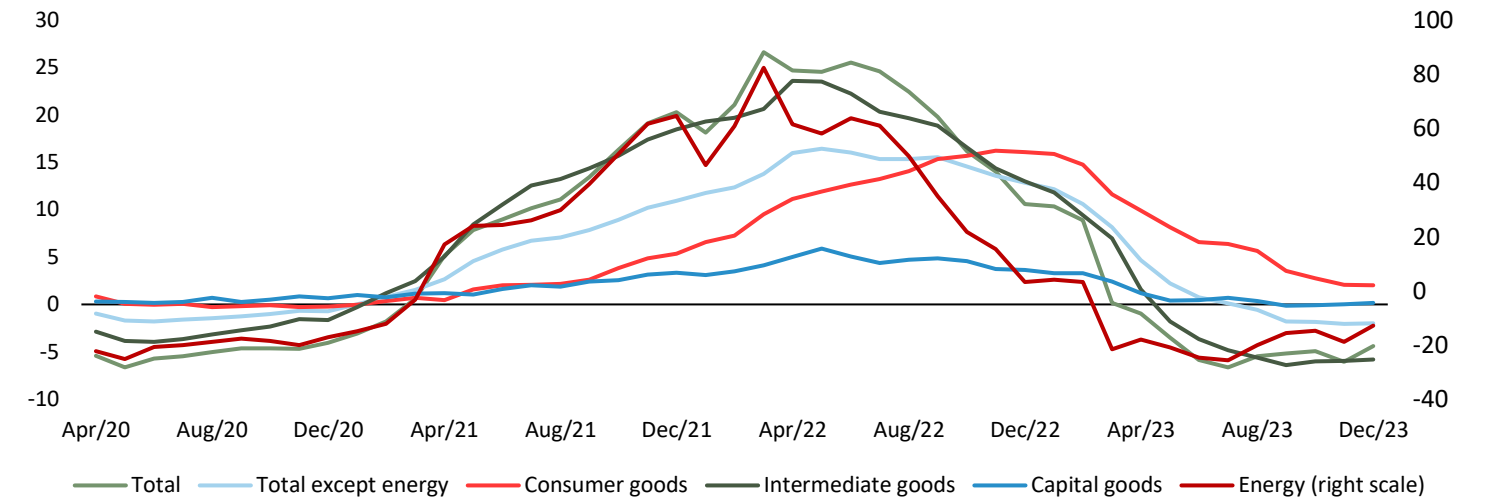
Sources: Eurostat; GPEARI calculations.

### Goods prices (index Dec 2019 = 100)



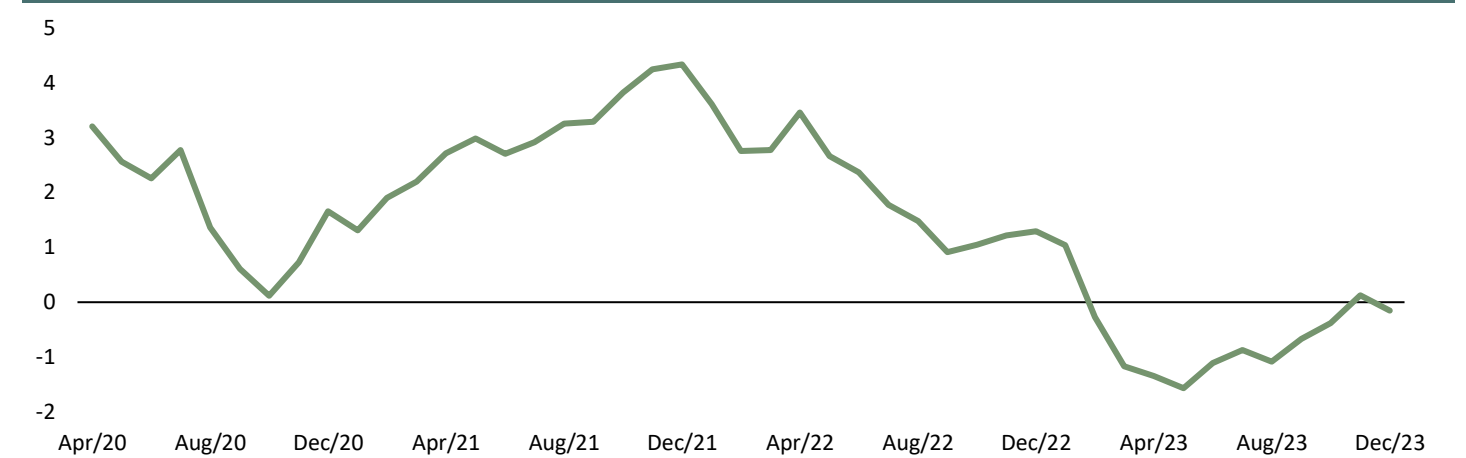
Source: Eurostat.

### Industrial producer price index (year-on-year rate of change, %)



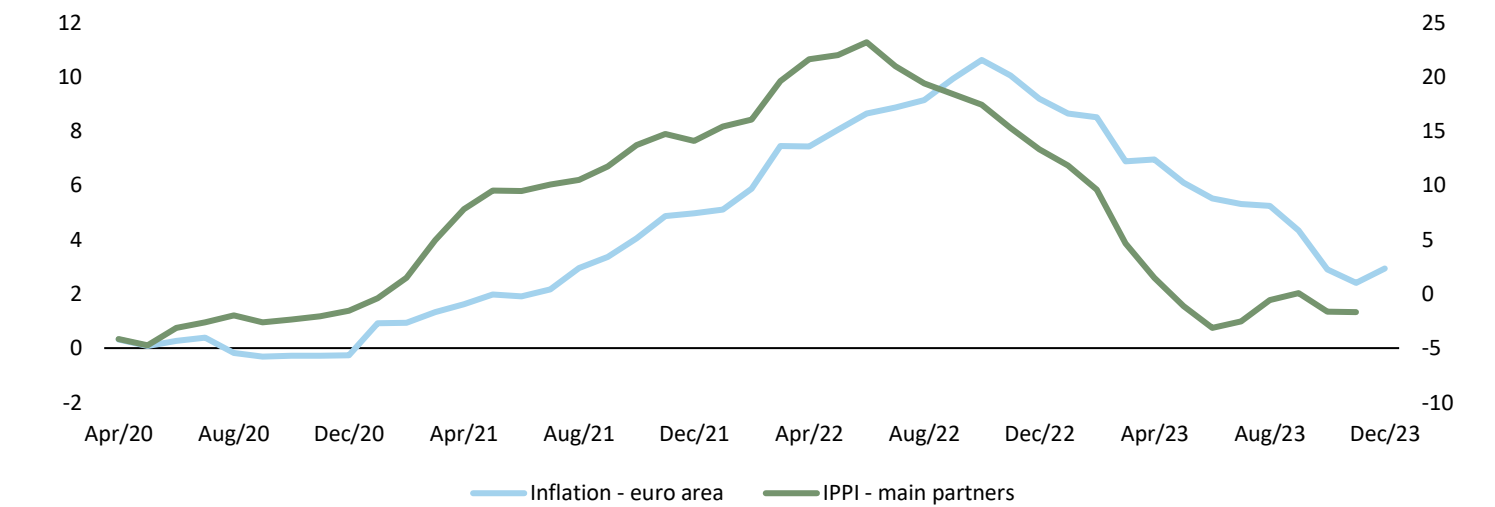
Source: INE.

### Global supply chain pressure index (GSCPI) (standard deviations from average value)



Sources: Federal Reserve Bank of New York.

### Industrial producer prices of Portugal's main partner countries and HICP in the euro area (year-on-year rate of change, %)



Sources: INE; Eurostat.

Table 2. Harmonized Index of Consumer Prices (HICP)

	Weight	Index (2015 = 100)		Year-on-year rates of change (%)											Month-over-month growth (%)				Deviation of the monthly variation in relation to the historical average of each month in the last 5 years (p.p.)		
		2023	Dec-22	Dec-23	2022	2023	2022 IV	2023 I	2023 II	2023 III	2023 IV	Sep-23	Oct-23	Nov-23	Dec-23	Sep-23	Oct-23	Nov-23	Dec-23	Oct-23	Nov-23
<b>Euro area</b>	<b>1000</b>	<b>120,5</b>	<b>124,1</b>	<b>8,4</b>	<b>5,4</b>	<b>10,0</b>	<b>8,0</b>	<b>6,2</b>	<b>5,0</b>	<b>2,7</b>	<b>4,3</b>	<b>2,9</b>	<b>2,4</b>	<b>2,9</b>	<b>0,3</b>	<b>0,1</b>	<b>-0,6</b>	<b>0,2</b>	<b>-0,5</b>	<b>-0,2</b>	<b>0,1</b>
<b>Portugal</b>	<b>1000</b>	<b>116,4</b>	<b>118,6</b>	<b>8,1</b>	<b>5,3</b>	<b>10,2</b>	<b>8,4</b>	<b>5,7</b>	<b>4,8</b>	<b>2,4</b>	<b>4,8</b>	<b>3,2</b>	<b>2,2</b>	<b>1,9</b>	<b>0,8</b>	<b>-0,4</b>	<b>-1,0</b>	<b>-0,7</b>	<b>-0,5</b>	<b>-0,6</b>	<b>-0,5</b>
. Food & non-alcoholic beverages	206	129,0	131,2	13,0	10,0	19,5	20,5	11,1	6,8	3,0	6,4	4,3	3,0	1,7	0,3	0,1	0,4	-0,5	-0,3	0,0	-0,6
. Alcoholic beverages & tobacco	34	115,5	118,8	2,6	4,0	3,6	4,1	5,0	4,1	2,9	3,9	3,6	2,4	2,9	0,0	-0,2	0,6	-0,5	-0,4	-0,4	0,4
. Clothing and footwear	58	94,1	93,3	0,8	0,8	1,6	1,6	1,5	0,2	-0,2	0,6	0,3	0,1	-0,9	24,9	2,1	-0,3	-2,4	0,1	-0,4	0,1
. Housing, water, electricity & others	94	127,0	119,3	12,9	-1,0	18,4	7,2	-2,2	-2,0	-6,0	-1,3	-5,9	-6,0	-6,1	0,4	-0,7	0,2	0,1	-1,7	-0,1	0,0
. Furnishings & others	70	112,0	113,2	9,2	5,6	12,4	10,4	6,9	4,1	1,5	2,9	2,3	1,2	1,1	0,1	0,1	-0,5	-0,1	-0,4	-0,9	0,2
. Health	62	103,1	107,7	-1,4	2,4	-2,6	-0,9	1,2	5,0	4,6	5,0	4,8	4,5	4,5	0,1	0,1	0,7	0,1	0,0	0,3	-0,1
. Transport	143	118,1	120,3	9,9	0,3	7,8	2,2	-2,3	0,7	0,9	2,8	0,6	0,2	1,9	-0,3	-0,8	-1,5	-0,4	-1,1	-1,0	-0,5
. Communications	28	102,0	107,9	1,9	3,8	1,2	2,7	3,9	3,7	4,9	3,7	4,1	4,8	5,8	-0,1	0,1	0,0	0,0	0,1	0,4	0,0
. Recreation and culture	47	102,3	105,4	4,4	3,6	4,7	4,0	4,1	3,6	2,6	2,8	2,2	2,7	3,1	-1,6	-0,5	0,3	1,2	-0,3	0,6	0,4
. Education	17	105,9	110,1	1,6	3,1	2,6	2,7	2,7	2,7	4,0	2,7	4,0	4,0	4,0	0,1	3,4	0,1	0,0	3,0	0,1	0,0
. Restaurants and hotels	142	123,8	132,7	12,7	12,3	14,4	12,4	15,7	12,6	8,7	10,7	10,5	8,3	7,2	-2,0	-2,2	-6,2	-2,8	0,3	-2,2	-1,9
. Misc. goods and services	97	110,8	111,2	2,4	1,9	3,0	3,2	2,3	1,8	0,6	1,5	0,7	0,7	0,4	0,1	-0,9	0,4	0,0	-1,4	0,3	0,0
. Food	240	127,1	129,5	11,4	9,2	17,1	18,1	10,3	6,5	3,0	6,1	4,2	2,9	1,9	0,2	0,1	0,5	-0,5	-0,3	-0,1	-0,5
. Non-energy industrial goods	256	105,1	105,9	4,8	3,4	6,4	5,6	4,3	2,4	1,4	2,2	2,0	1,4	0,8	4,8	0,6	-0,1	-0,7	-0,2	-0,4	0,0
. Services	423	113,7	119,2	5,0	6,5	5,5	5,4	7,6	7,4	5,4	6,7	6,3	5,1	4,9	-1,2	-1,0	-2,2	-0,5	-0,1	-0,8	-0,7
. Energy	81	134,0	120,2	23,8	-8,9	24,3	1,4	-15,8	-8,5	-11,4	-3,8	-11,8	-12,2	-10,3	1,8	-2,1	-2,0	-2,3	-4,0	-1,6	-1,0
. Goods	577	117,8	117,4	10,2	4,1	13,4	10,3	3,9	2,5	0,2	3,0	0,9	0,1	-0,3	2,4	0,0	-0,1	-0,8	-0,8	-0,4	-0,3
Food including alcohol & tobacco	240	127,1	129,5	11,4	9,2	17,1	18,1	10,3	6,5	3,0	6,1	4,2	2,9	1,9	0,2	0,1	0,5	-0,5	-0,3	-0,1	-0,5
Processed food, alcohol, tobacco	170	123,8	126,3	10,6	9,1	16,0	17,1	10,6	6,7	3,1	6,0	4,7	2,7	2,0	0,1	0,4	0,6	-0,3	0,0	-0,2	-0,1
Unprocessed food	70	135,4	137,7	13,5	9,4	20,0	20,7	9,5	6,0	2,8	6,2	3,1	3,5	1,7	0,5	-0,6	0,2	-1,2	-1,0	0,1	-1,4
Industrial goods	336	111,5	109,5	9,3	0,4	10,7	4,7	-0,7	-0,4	-1,8	0,8	-1,6	-2,0	-1,9	4,1	0,0	-0,5	-1,0	-1,1	-0,6	-0,2
Non-energy industrial goods	256	105,1	105,9	4,8	3,4	6,4	5,6	4,3	2,4	1,4	2,2	2,0	1,4	0,8	4,8	0,6	-0,1	-0,7	-0,2	-0,4	0,0
Durables	97	112,6	113,5	6,8	3,5	7,9	6,1	4,1	2,7	1,2	1,8	1,6	1,2	0,8	-0,1	0,2	-0,4	-0,2	-0,1	-0,5	-0,3
Semi-durables	90	92,5	92,2	1,5	1,4	2,5	2,3	2,1	0,8	0,3	1,0	0,8	0,4	-0,3	15,1	1,5	-0,3	-1,7	0,1	-0,4	0,1
Non-durables	69	113,7	116,2	5,8	6,3	9,0	9,8	7,4	5,1	3,0	4,5	4,1	2,8	2,2	0,1	-0,1	0,5	0,0	-0,6	-0,2	-0,1
Energy	81	134,0	120,2	23,8	-8,9	24,3	1,4	-15,8	-8,5	-11,4	-3,8	-11,8	-12,2	-10,3	1,8	-2,1	-2,0	-2,3	-4,0	-1,6	-1,0
Electricity, gas, solid fuels	45	138,4	113,3	26,3	-7,7	39,7	11,2	-10,2	-9,6	-17,8	-8,5	-17,5	-17,9	-18,1	0,3	-2,0	0,1	0,0	-4,0	-0,3	-0,2
Liquid fuels & others	36	129,8	129,3	21,6	-9,7	10,6	-6,6	-20,3	-7,1	-3,9	1,4	-5,3	-5,5	-0,4	3,2	-2,2	-4,0	-4,6	-4,1	-2,8	-1,7
. Services	423	113,7	119,2	5,0	6,5	5,5	5,4	7,6	7,4	5,4	6,7	6,3	5,1	4,9	-1,2	-1,0	-2,2	-0,5	-0,1	-0,8	-0,7
Communication	26	102,6	109,2	1,9	4,2	1,1	2,9	4,2	4,0	5,5	4,1	4,8	5,4	6,4	0,0	0,1	0,1	0,0	0,2	0,5	0,0
Housing	57	120,1	126,9	3,6	5,5	4,1	5,2	5,7	5,6	5,6	5,6	5,5	5,5	5,7	0,3	0,3	0,2	0,3	0,0	0,0	0,2
Recreation, incl. repairs & care	171	121,4	129,8	11,1	11,2	12,6	10,9	14,1	11,7	8,2	10,0	9,6	7,8	6,9	-2,0	-2,0	-5,1	-2,1	0,1	-1,8	-1,7
Accommodation services	42	127,2	138,3	30,5	16,9	30,6	21,0	24,1	13,5	10,3	8,8	12,1	9,7	8,7	-5,4	-6,2	-17,2	-9,2	2,5	-3,4	-4,9
Restaurants, cafés and the like	93	124,4	132,8	7,3	9,0	9,9	10,4	9,8	8,9	7,0	8,3	7,2	7,0	6,8	0,2	0,2	0,2	0,2	-0,2	0,0	0,0
Services related to transport	64	108,6	111,6	4,7	3,6	6,2	5,2	4,3	2,6	2,3	2,4	2,3	1,8	2,8	-2,6	-0,5	-0,7	2,0	0,4	0,0	0,1
Miscellaneous	105	107,4	109,5	0,2	1,4	-0,8	-0,2	0,8	2,8	2,0	2,8	2,0	2,0	2,0	0,1	-0,4	0,2	0,1	-0,7	0,1	0,0

Source: Eurostat.

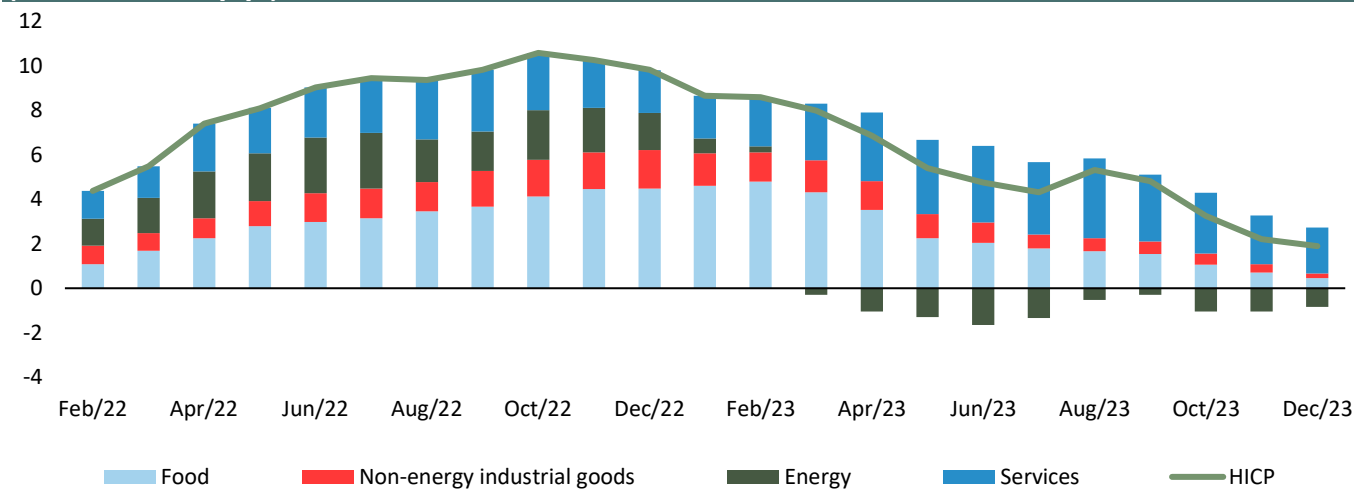
**Table 3. Harmonized Index of Consumer Prices (HICP) - core and trimmed mean**

	Weight	Value		Year-on-year rates of change (%)											Contributions to year-on-year rates of change(p.p.)				Deviation of the monthly variation in relation to the historical average of each month in the last 5 years (p.p.)			
		2023	Dec-22	Dec-23	2022	2023	2022 IV	2023 I	2023 II	2023 III	2023 IV	Sep-23	Oct-23	Nov-23	Dec-23	Sep-23	Oct-23	Nov-23	Dec-23	Oct-23	Nov-23	Dec-23
<b>. Core - Portugal <sup>(a)</sup></b>	<b>849</b>	<b>113,2</b>	<b>116,7</b>	<b>6,2</b>	<b>6,3</b>	<b>8,0</b>	<b>8,0</b>	<b>7,5</b>	<b>6,0</b>	<b>3,8</b>	<b>5,5</b>	<b>4,8</b>	<b>3,6</b>	<b>3,1</b>	-	-	-	-	<b>-0,2</b>	<b>-0,6</b>	<b>-0,4</b>	
Processed food including alcohol and tobacco	170	123,8	126,3	9,2	5,6	12,4	10,4	6,9	4,1	1,5	6,0	4,7	2,7	2,0	1,3	1,0	0,6	0,4	0,0	-0,2	-0,1	
Household equipment and maintenance	72	112,5	113,8	10,6	9,1	16,0	17,1	10,6	6,7	3,1	3,0	2,4	1,3	1,2	0,3	0,2	0,1	0,1	-0,4	-0,9	0,1	
Transport	109	114,6	117,6	0,8	0,8	1,6	1,6	1,5	0,2	-0,2	3,5	3,2	2,5	2,6	0,4	0,4	0,3	0,3	0,0	-0,4	-0,2	
Recreation, accomodation and tourism	189	116,8	124,0	2,7	4,5	3,2	3,9	4,5	4,8	5,0	9,4	9,0	7,1	6,2	2,5	2,3	1,6	1,4	0,0	-1,9	-1,5	
Clothing and footwear	58	94,1	93,3	2,4	5,1	2,7	5,0	5,3	5,2	5,0	0,6	0,3	0,1	-0,9	0,0	0,0	0,0	-0,1	0,1	-0,4	0,1	
Other	250	108,7	112,1	11,4	9,1	13,6	12,2	10,3	8,1	6,0	3,3	3,1	3,1	3,1	1,0	0,9	0,9	0,9	-0,3	0,3	0,0	
<b>. Trimmed Means</b>																						
15%	-	-	-	6,4	5,5	8,6	8,3	6,1	4,6	3,1	4,3	3,5	3,1	2,7	-	-	-	-	-	-	-	-
30%	-	-	-	5,7	5,2	7,6	7,3	5,9	4,5	3,1	4,1	3,6	3,2	2,6	-	-	-	-	-	-	-	-

(a) Overall index excluding energy and unprocessed food.

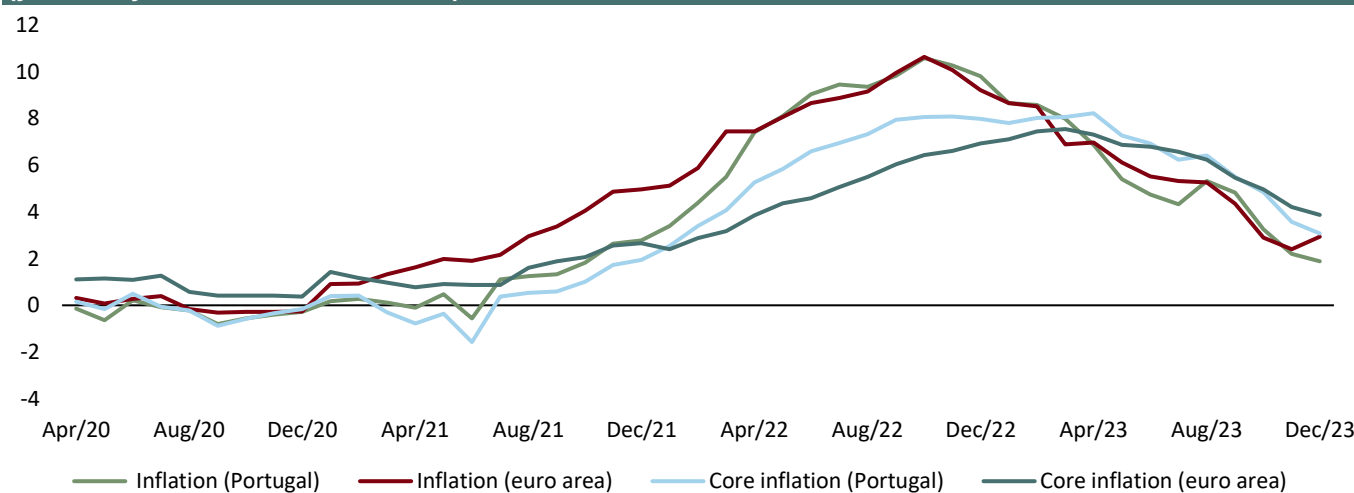
Source: Eurostat; cálculos GPEARl.

**Contributions to year-on-year inflation (contributions, p.p.)**



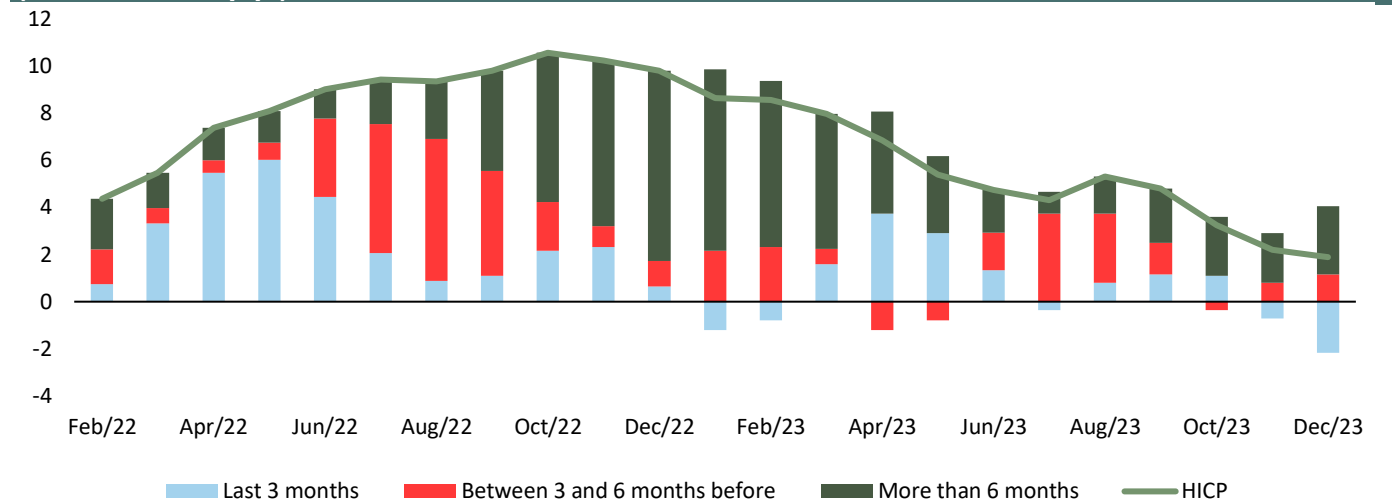
Source: Eurostat; GPEARl calculations.

**Evolution of inflation and core inflation in Portugal and in the euro area (year-on-year rate of inflation, %)**



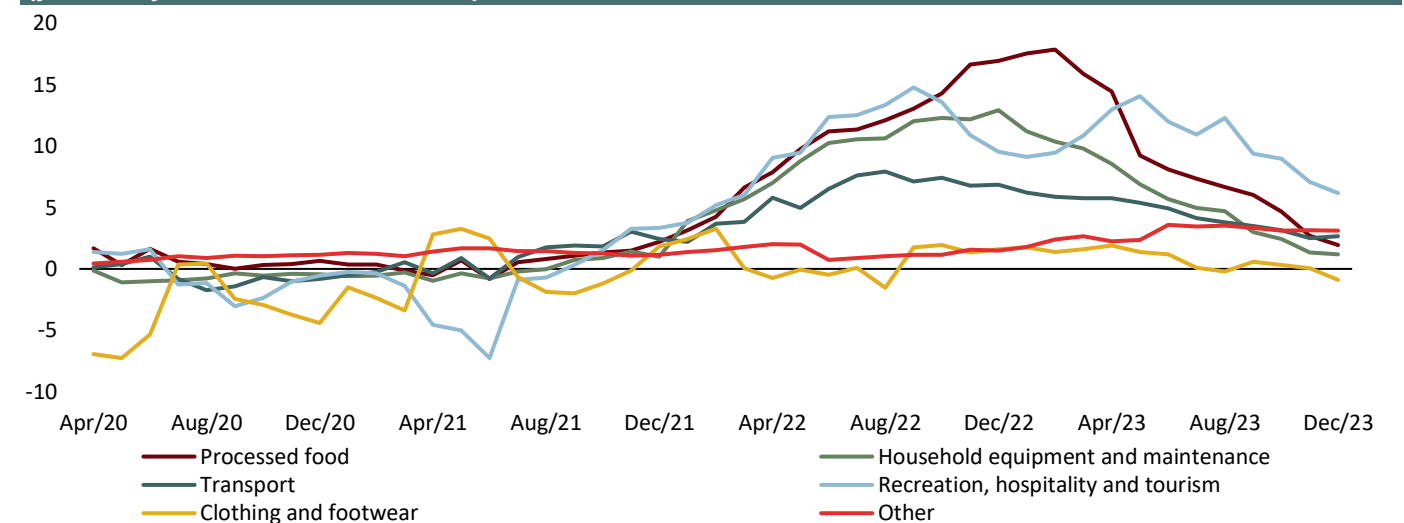
Source: Eurostat.

**Breakdown of the year-on-year inflation rate (HICP) by temporal contribution (contributions, p.p.)**



Source: Eurostat.

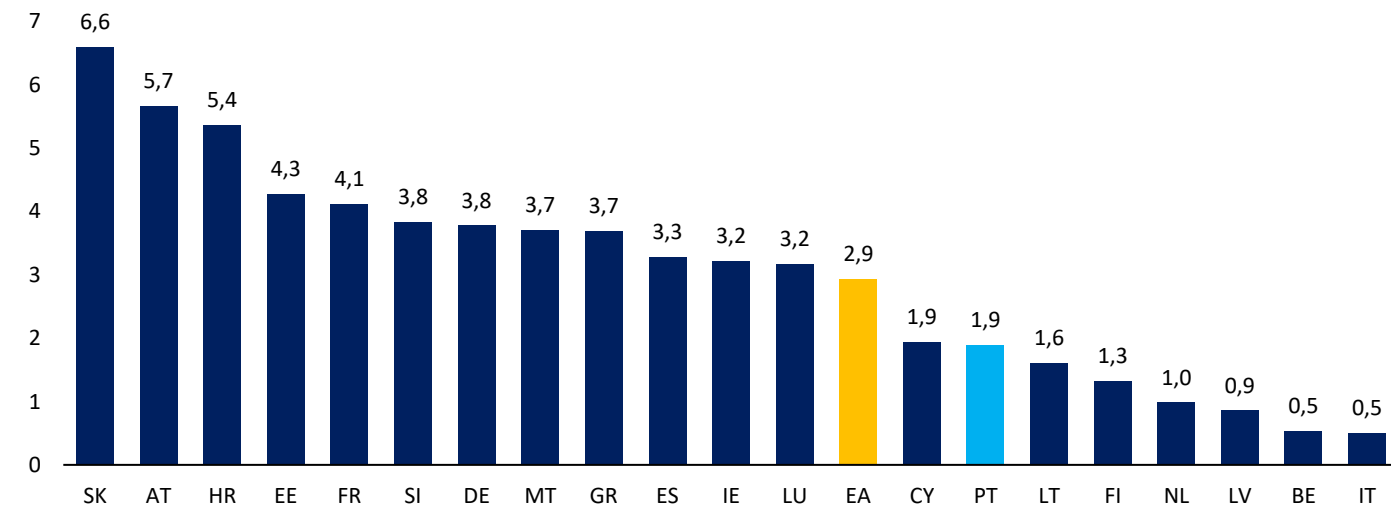
**Evolution of the components of core inflation components in Portugal (year-on-year rate of inflation, %)**



Source: Eurostat; GPEARl calculations.

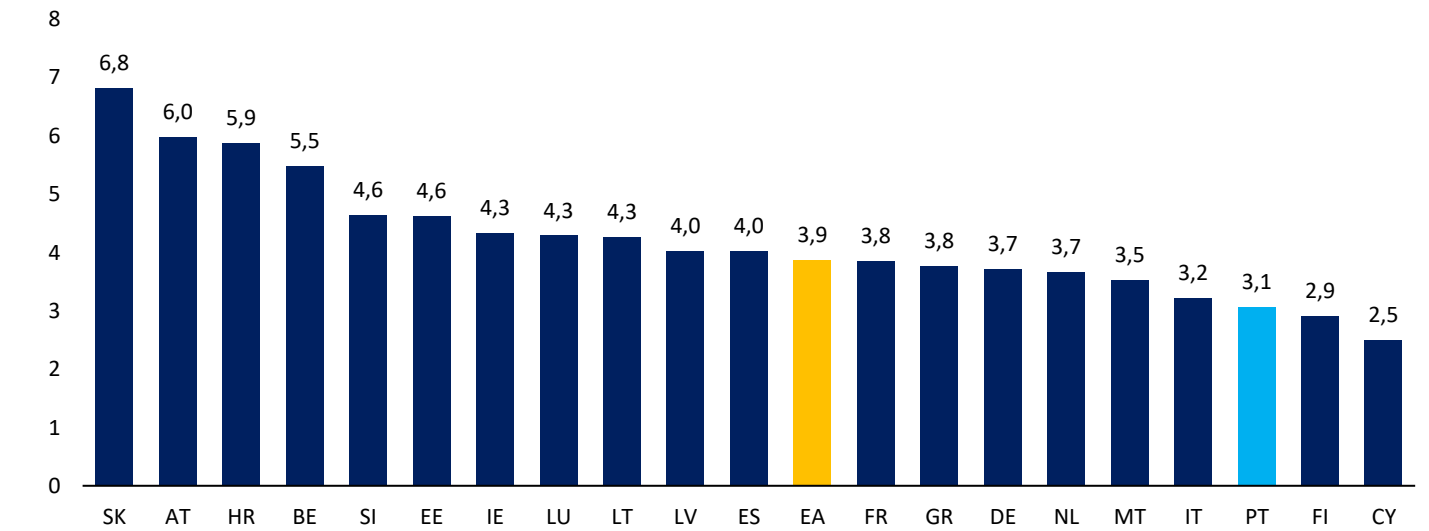


**Inflation (HICP) in the euro area: Dec/23**  
(year-on-year rate of change, %)



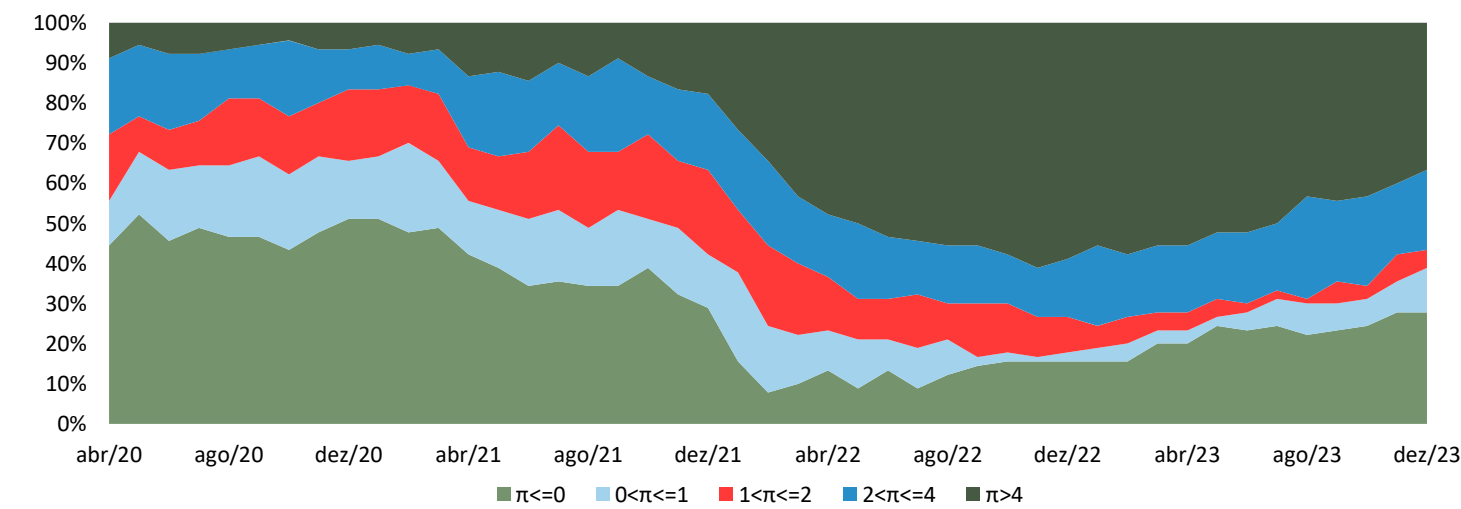
Source: Eurostat.

**Core inflation in the euro area: Dec/23**  
(year-on-year rate of change, %)



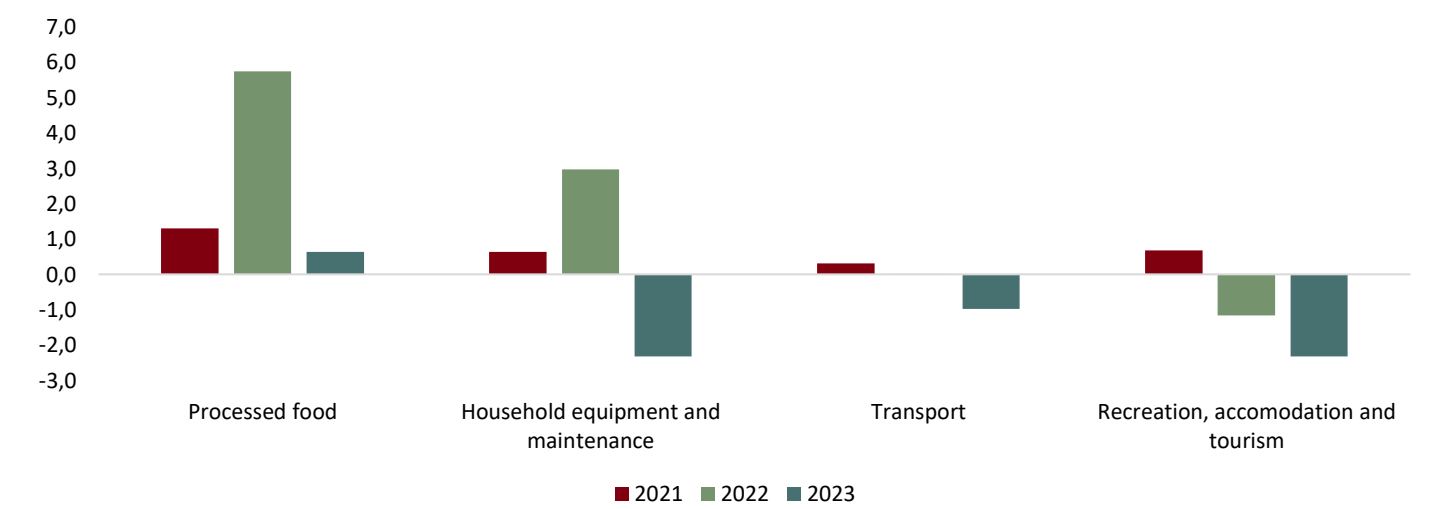
Source: Eurostat.

**Breakdown of the inflation rate ( $\pi$ ) by interval**  
(percentage of the HICP basket, 94 items)



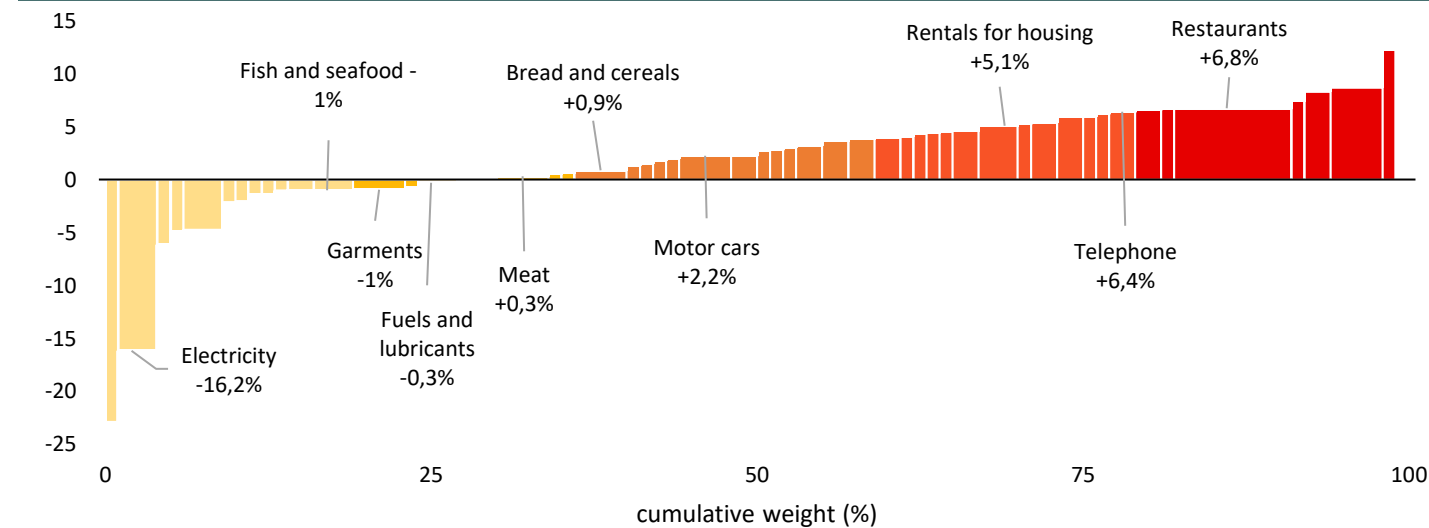
Source: Eurostat; GPEARI calculations.

**Standard deviation of the average monthly rate in the last three months from the historical mean**  
(points, historical mean = 2004/2019)



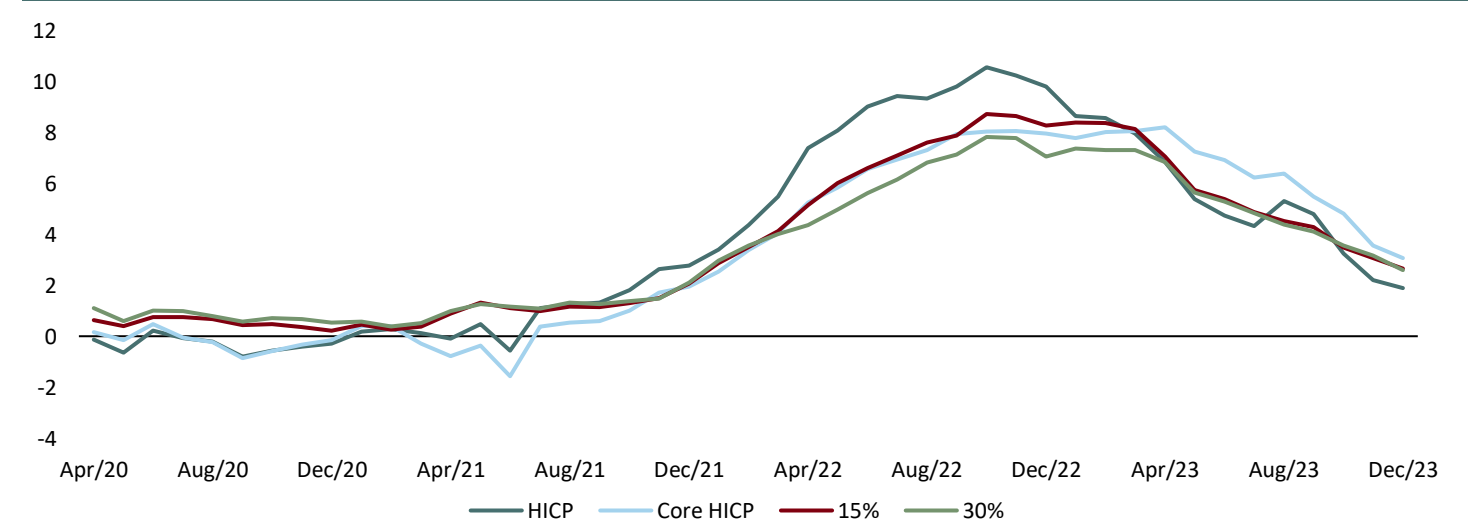
Source: Eurostat; GPEARI calculations.

**Weighting structure by increasing year-on-year rate of change: Dec/23**  
(%)



Source: Eurostat.

**Trimmed Means**  
(%)



Source: Eurostat; GPEARI calculations.