



# NOTA DE PREÇOS

JANEIRO • 2024

GPEARJ

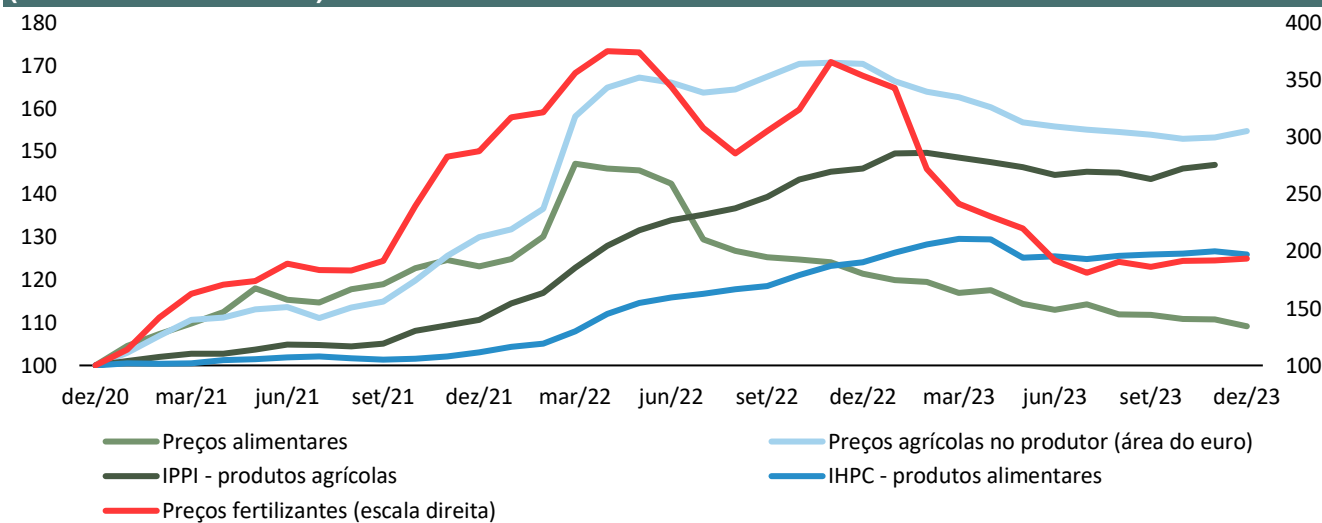
MINISTÉRIO DAS FINANÇAS • MINISTRY OF FINANCE

Tabela 1. Preços na produção industrial, matérias-primas e importações

	Fonte	Unidade	Valor		Variações homólogas (%)											Variação em cadeia (%)			
			dez-22	dez-23	2022	2023	2022 IV	2023 I	2023 II	2023 III	2023 IV	set-23	out-23	nov-23	dez-23	set-23	out-23	nov-23	dez-23
. Índice produtos alimentares <sup>(a)</sup>	FAO	2014-2016 = 100	131,8	118,5	14,3	-13,7	-0,1	-11,3	-20,5	-11,4	-10,6	-10,7	-11,1	-10,7	-10,1	-0,1	-0,9	-0,1	-1,5
. Índice prod. agrícolas no produtor - área do euro	BCE	2015 = 100	188,0	170,7	40,6	-2,1	36,2	15,6	-5,1	-6,5	-9,9	-8,1	-10,2	-10,2	-9,2	-0,4	-0,6	0,2	0,9
. Índice fertilizantes <sup>(b)</sup>	FMI	2016 = 100	328,8	179,9	73,6	-34,6	28,7	-13,9	-41,2	-37,9	-44,7	-39,0	-40,9	-47,5	-45,3	-2,3	2,8	0,3	0,8
. Índice matérias-primas industriais <sup>(c)</sup>	FMI	2016 = 100	162,0	165,6	-3,6	-5,3	-8,9	-9,2	-15,7	1,3	6,2	6,4	8,3	8,3	2,2	3,3	-1,4	3,7	1,3
. Petróleo - Brent	Bloomberg	USD/bbl	81,5	77,3	39,4	-16,7	10,9	-15,6	-30,1	-11,7	-6,5	2,6	-4,7	-9,7	-5,1	8,8	-4,2	-7,5	-5,7
. Gás natural (Dutch TTF)	FMI	USD/MMBtu	35,4	11,3	135,9	-65,7	-10,1	-47,7	-63,2	-82,0	-54,8	-79,3	-35,7	-52,4	-68,1	6,6	17,2	2,4	-17,6
. Eletricidade preço grossista - Portugal	Ember	€/megawatt hora	96,4	72,2	50,7	-47,3	-46,4	-57,2	-54,7	-33,1	-33,6	-26,2	-29,6	-45,1	-25,1	6,4	-14,0	-29,2	13,8
. Taxa de câmbio	BdP	euro/USD	1,06	1,09	-11,0	2,6	-10,8	-4,4	2,2	8,1	5,4	7,9	7,5	5,9	3,0	-2,1	-1,1	2,3	0,9
. Índice de preços na produção industrial (IPPI)	INE	2015 = 100	130,1	124,3	20,5	-2,2	13,6	6,3	-3,5	-5,8	-5,1	-5,2	-5,0	-6,1	-4,4	0,2	-0,2	-1,2	-0,2
Bens de consumo			124,6	127,1	12,5	7,2	16,0	14,1	8,2	5,2	2,3	3,5	2,8	2,1	2,0	-0,6	1,0	0,3	0,3
Bens intermédios			134,4	126,6	19,2	-1,1	14,6	9,4	-1,3	-5,6	-5,9	-6,4	-6,0	-6,0	-5,8	-0,5	-0,2	-0,1	-0,3
Bens de investimento			107,9	108,1	4,4	1,0	4,0	3,0	0,7	0,3	0,0	-0,1	-0,1	0,0	0,1	0,0	0,0	0,1	0,0
Energia			144,3	125,7	43,6	-16,1	13,3	-6,0	-21,2	-20,5	-15,6	-15,6	-14,8	-18,9	-12,9	2,8	-1,9	-5,8	-1,0
Total exceto energia			126,5	124,0	14,5	2,4	13,6	10,3	2,5	-0,8	-2,0	-1,8	-1,9	-2,1	-2,0	-0,5	0,3	0,1	0,0
. IPPI principais países fornecedores <sup>(d)</sup>	INE	2015 = 100	133,8	:	18,5	1,3	15,3	8,6	-1,0	-1,0	:	0,1	-1,7	-1,7	:	0,7	-0,6	-0,7	:
. Índice de valor unitário - importações	Eurostat	2015 = 100	142,1	:	20,9	:	14,1	2,9	-4,9	-8,0	:	-4,8	-4,8	:	:	1,9	-1,3	:	:
Bens de consumo			135,7	:	13,5	:	14,2	10,6	6,1	4,5	:	3,6	0,1	:	:	0,0	-2,4	:	:
Bens intermédios			146,7	:	27,0	:	15,1	-0,9	-11,7	-16,2	:	-11,2	-9,7	:	:	2,9	-0,6	:	:
Bens de equipamento			132,3	:	10,8	:	10,2	5,9	5,5	3,4	:	3,5	0,9	:	:	1,9	-2,1	:	:

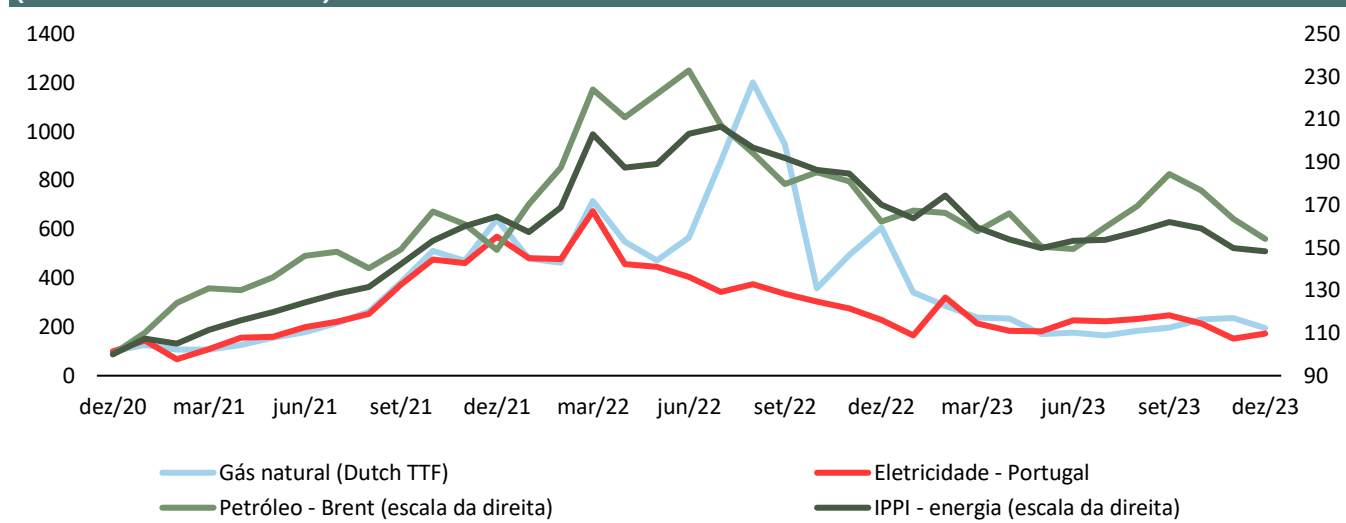
(a) inclui carne, lacticínios, cereais, óleos vegetais e açúcar; (b) inclui fosfato diamónico, potassa e ureia; (c) inclui matérias-primas agrícolas e metais de base; (d) em particular EUA, Japão, Bélgica, França, Alemanha, Itália, Países Baixos, Espanha e Reino Unido.

Preços agrícolas e dos bens alimentares (índice dez 2020 = 100)



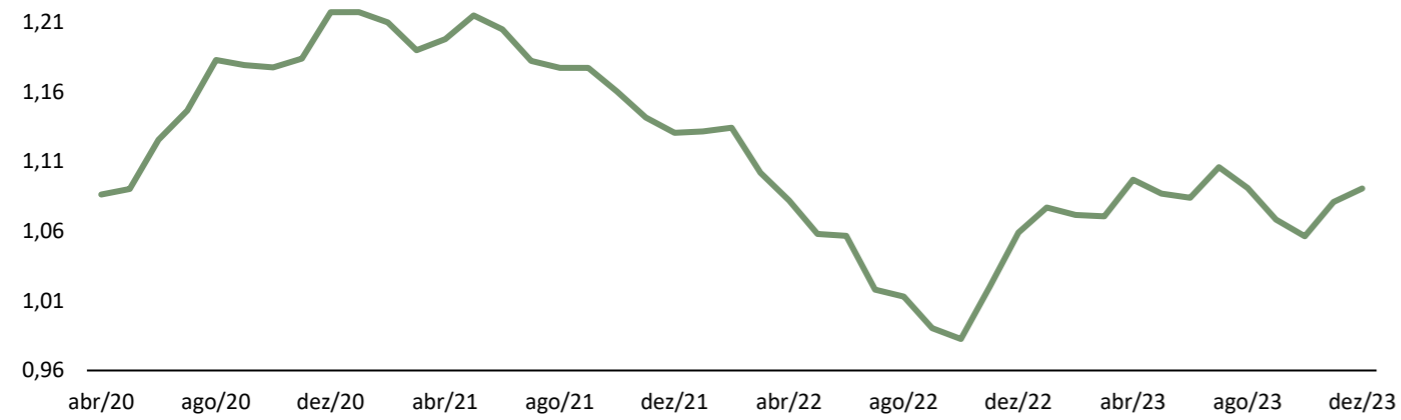
Fontes: FAO, Eurostat, FMI, BCE; cálculos GPEARl.

Preços da energia (índice dez 2020 = 100)



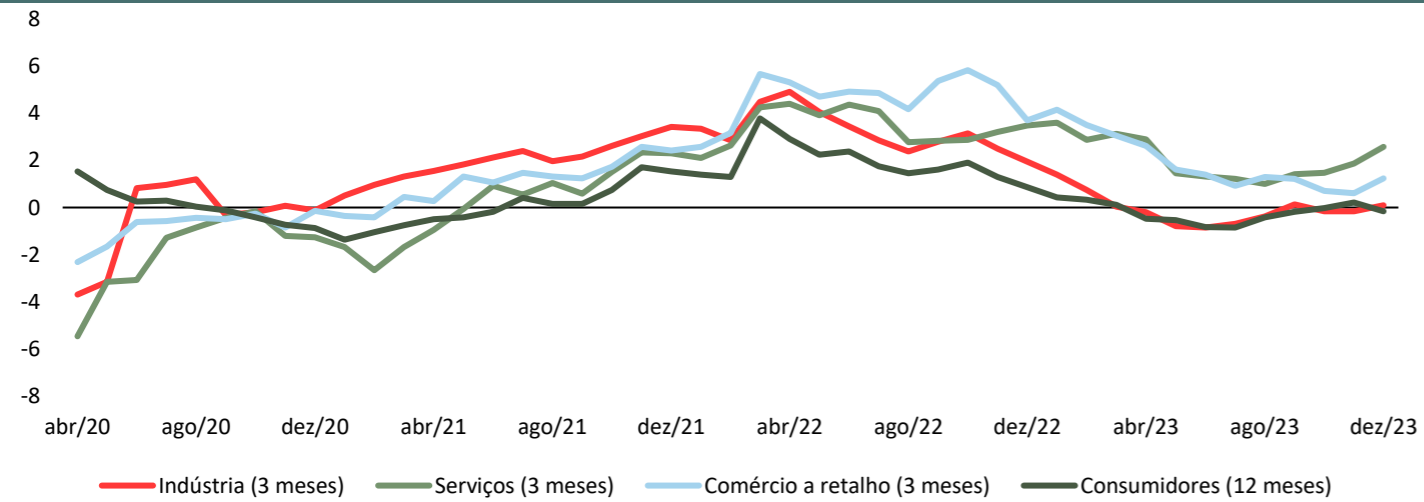
Fontes: FMI, Ember, Bloomberg; cálculos GPEARl.

### Taxa de câmbio (USD / euro)



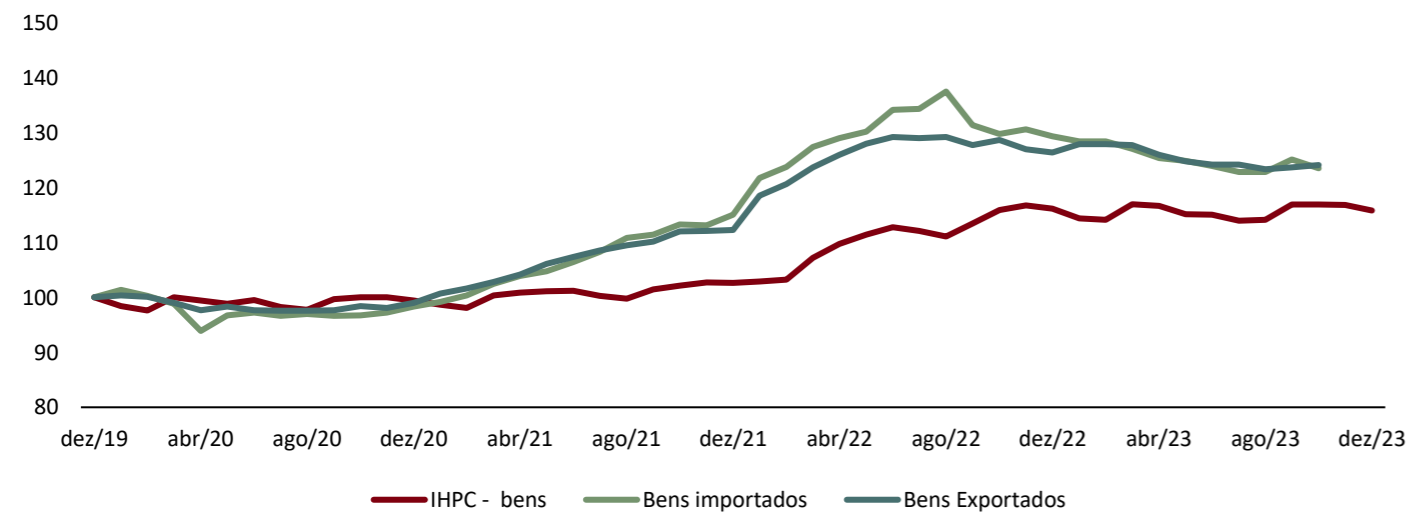
Fonte: BdP.

### Expetativas de preços (pontos, média histórica = 2004/2019)



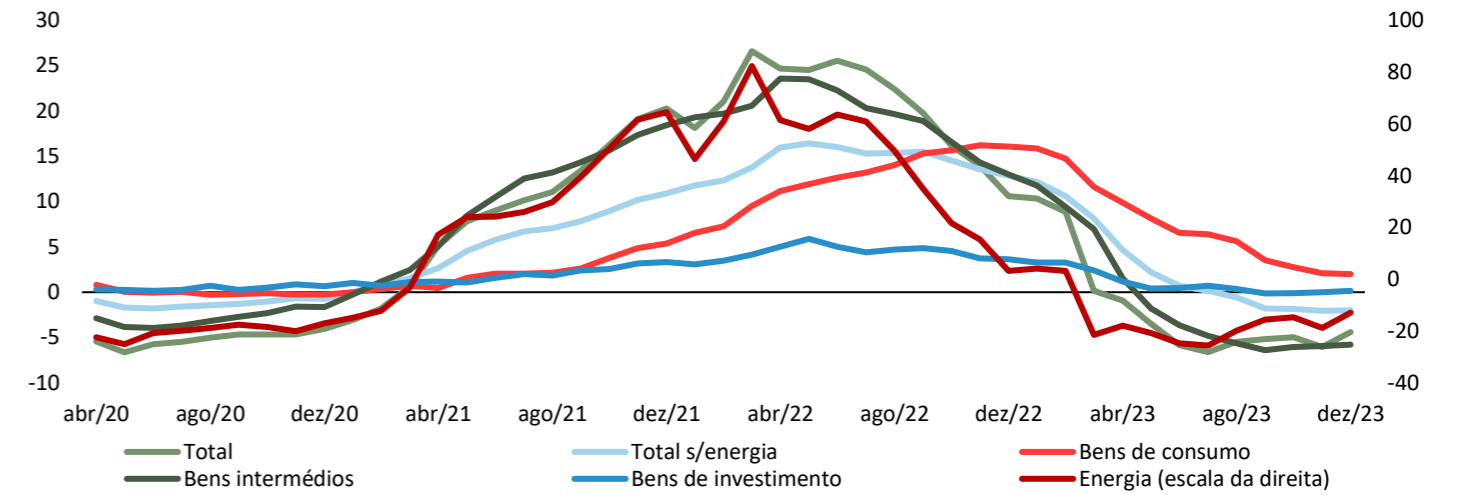
Fonte: Eurostat; cálculos GPEARl.

### Preços dos bens (índice dez 2019 = 100)



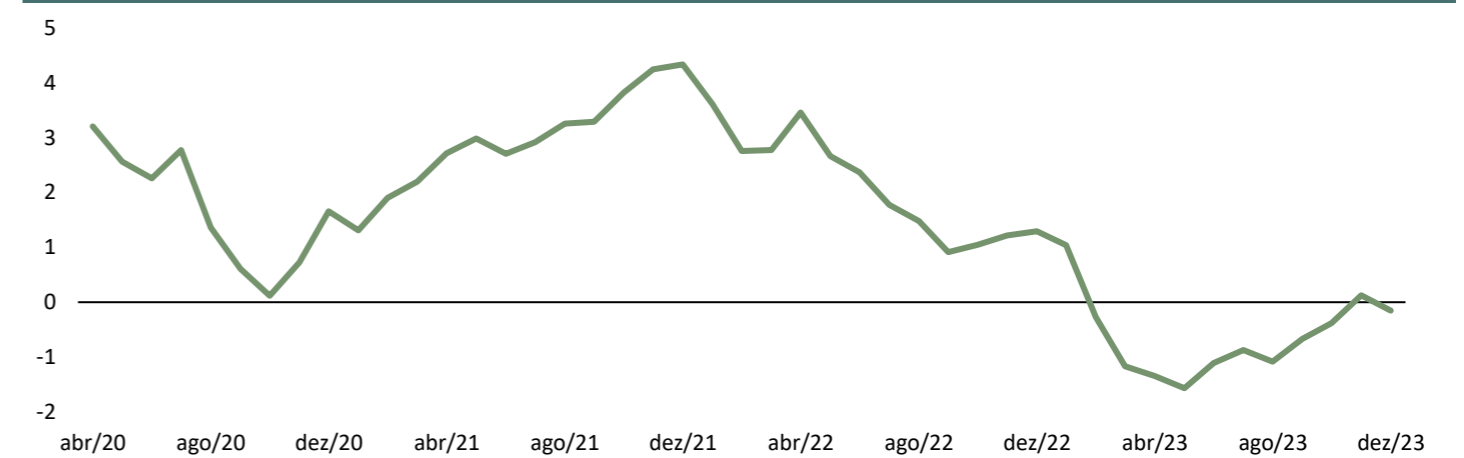
Fonte: Eurostat, cálculos GPEARl.

### Índice de preços na produção industrial (taxa de variação homóloga, %)



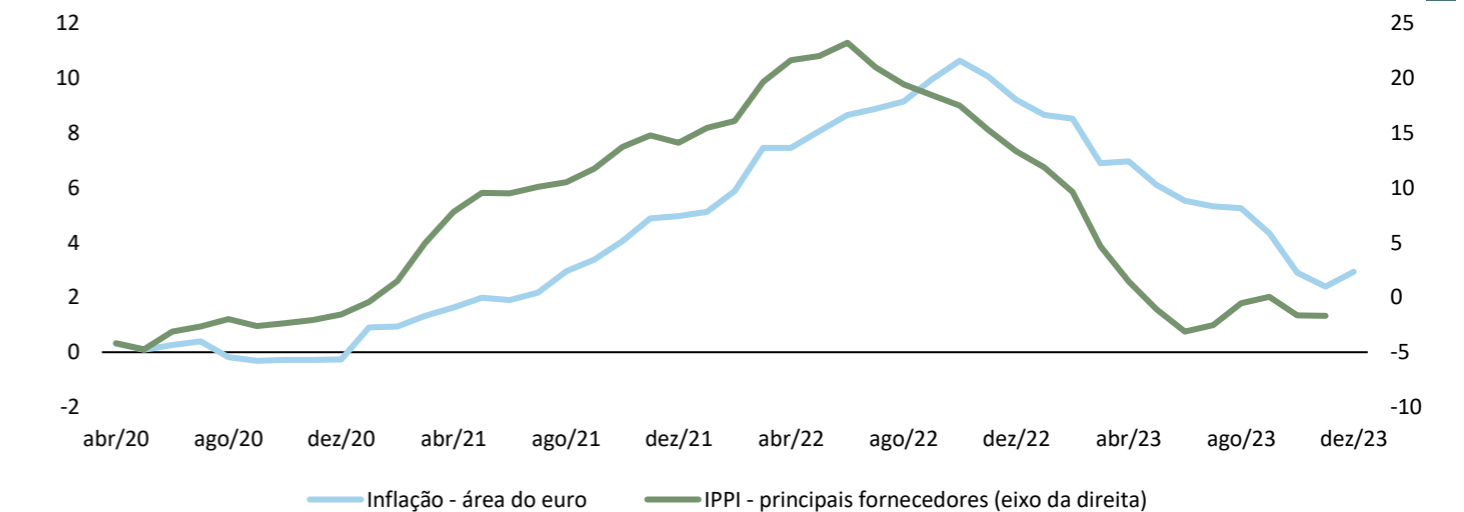
Fonte: INE.

### Índice de pressão nas cadeias de produção global (GSCPI) (desvios padrão do valor médio)



Fonte: Federal Reserve Bank of New York.

### Preços da produção industrial dos principais países fornecedores de Portugal e IHPC na área do euro (taxa de variação homóloga, %)



Fontes: INE; Eurostat.

Tabela 2. Índice Harmonizado de Preços no Consumidor (IHPC)

	Peso	Índice (2015 = 100)		Variações homólogas (%)										Variação em cadeia (%)				Desvio da variação em cadeia relativamente à média histórica de cada mês dos últimos 5 anos (p.p.)			
		2023	dez-22	dez-23	2022	2023	2022 IV	2023 I	2023 II	2023 III	2023 IV	set-23	out-23	nov-23	dez-23	set-23	out-23	nov-23	dez-23	out-23	nov-23
<b>Área do euro</b>	<b>1000</b>	<b>120,5</b>	<b>124,1</b>	<b>8,4</b>	<b>5,4</b>	<b>10,0</b>	<b>8,0</b>	<b>6,2</b>	<b>5,0</b>	<b>2,7</b>	<b>4,3</b>	<b>2,9</b>	<b>2,4</b>	<b>2,9</b>	<b>0,3</b>	<b>0,1</b>	<b>-0,6</b>	<b>0,2</b>	<b>-0,5</b>	<b>-0,2</b>	<b>0,1</b>
<b>Portugal</b>	<b>1000</b>	<b>116,4</b>	<b>118,6</b>	<b>8,1</b>	<b>5,3</b>	<b>10,2</b>	<b>8,4</b>	<b>5,7</b>	<b>4,8</b>	<b>2,4</b>	<b>4,8</b>	<b>3,2</b>	<b>2,2</b>	<b>1,9</b>	<b>0,8</b>	<b>-0,4</b>	<b>-1,0</b>	<b>-0,7</b>	<b>-0,5</b>	<b>-0,6</b>	<b>-0,5</b>
. Prod. alimentares e bebidas não alcoólicas	206	129,0	131,2	13,0	10,0	19,5	20,5	11,1	6,8	3,0	6,4	4,3	3,0	1,7	0,3	0,1	0,4	-0,5	-0,3	0,0	-0,6
. Bebidas alcoólicas, tabaco e narcóticos	34	115,5	118,8	2,6	4,0	3,6	4,1	5,0	4,1	2,9	3,9	3,6	2,4	2,9	0,0	-0,2	0,6	-0,5	-0,4	-0,4	0,4
. Vestuário e calçado	58	94,1	93,3	0,8	0,8	1,6	1,6	1,5	0,2	-0,2	0,6	0,3	0,1	-0,9	24,9	2,1	-0,3	-2,4	0,1	-0,4	0,1
. Habitação, água, eletr., gás e outros combustíveis	94	127,0	119,3	12,9	-1,0	18,4	7,2	-2,2	-2,0	-6,0	-1,3	-5,9	-6,0	-6,1	0,4	-0,7	0,2	0,1	-1,7	-0,1	0,0
. Acessórios e equipamento doméstico	70	112,0	113,2	9,2	5,6	12,4	10,4	6,9	4,1	1,5	2,9	2,3	1,2	1,1	0,1	0,1	-0,5	-0,1	-0,4	-0,9	0,2
. Saúde	62	103,1	107,7	-1,4	2,4	-2,6	-0,9	1,2	5,0	4,6	5,0	4,8	4,5	4,5	0,1	0,1	0,7	0,1	0,0	0,3	-0,1
. Transportes	143	118,1	120,3	9,9	0,3	7,8	2,2	-2,3	0,7	0,9	2,8	0,6	0,2	1,9	-0,3	-0,8	-1,5	-0,4	-1,1	-1,0	-0,5
. Comunicações	28	102,0	107,9	1,9	3,8	1,2	2,7	3,9	3,7	4,9	3,7	4,1	4,8	5,8	-0,1	0,1	0,0	0,0	0,1	0,4	0,0
. Lazer, recreação e cultura	47	102,3	105,4	4,4	3,6	4,7	4,0	4,1	3,6	2,6	2,8	2,2	2,7	3,1	-1,6	-0,5	0,3	1,2	-0,3	0,6	0,4
. Educação	17	105,9	110,1	1,6	3,1	2,6	2,7	2,7	2,7	4,0	2,7	4,0	4,0	4,0	0,1	3,4	0,1	0,0	3,0	0,1	0,0
. Restaurantes e hotéis	142	123,8	132,7	12,7	12,3	14,4	12,4	15,7	12,6	8,7	10,7	10,5	8,3	7,2	-2,0	-2,2	-6,2	-2,8	0,3	-2,2	-1,9
. Bens e serviços diversos	97	110,8	111,2	2,4	1,9	3,0	3,2	2,3	1,8	0,6	1,5	0,7	0,7	0,4	0,1	-0,9	0,4	0,0	-1,4	0,3	0,0
. Bens alimentares	240	127,1	129,5	11,4	9,2	17,1	18,1	10,3	6,5	3,0	6,1	4,2	2,9	1,9	0,2	0,1	0,5	-0,5	-0,3	-0,1	-0,5
. Bens industriais não energéticos	256	105,1	105,9	4,8	3,4	6,4	5,6	4,3	2,4	1,4	2,2	2,0	1,4	0,8	4,8	0,6	-0,1	-0,7	-0,2	-0,4	0,0
. Serviços	423	113,7	119,2	5,0	6,5	5,5	5,4	7,6	7,4	5,4	6,7	6,3	5,1	4,9	-1,2	-1,0	-2,2	-0,5	-0,1	-0,8	-0,7
. Energia	81	134,0	120,2	23,8	-8,9	24,3	1,4	-15,8	-8,5	-11,4	-3,8	-11,8	-12,2	-10,3	1,8	-2,1	-2,0	-2,3	-4,0	-1,6	-1,0
. Bens	577	117,8	117,4	10,2	4,1	13,4	10,3	3,9	2,5	0,2	3,0	0,9	0,1	-0,3	2,4	0,0	-0,1	-0,8	-0,8	-0,4	-0,3
Prod. alim. incluindo bebidas alcólicas e tabaco	240	127,1	129,5	11,4	9,2	17,1	18,1	10,3	6,5	3,0	6,1	4,2	2,9	1,9	0,2	0,1	0,5	-0,5	-0,3	-0,1	-0,5
Prod. alim. transformados (incl. álcool e tabaco)	170	123,8	126,3	10,6	9,1	16,0	17,1	10,6	6,7	3,1	6,0	4,7	2,7	2,0	0,1	0,4	0,6	-0,3	0,0	-0,2	-0,1
Prod. alim. não transformados	70	135,4	137,7	13,5	9,4	20,0	20,7	9,5	6,0	2,8	6,2	3,1	3,5	1,7	0,5	-0,6	0,2	-1,2	-1,0	0,1	-1,4
Bens industriais	336	111,5	109,5	9,3	0,4	10,7	4,7	-0,7	-0,4	-1,8	0,8	-1,6	-2,0	-1,9	4,1	0,0	-0,5	-1,0	-1,1	-0,6	-0,2
Bens industriais não energéticos	256	105,1	105,9	4,8	3,4	6,4	5,6	4,3	2,4	1,4	2,2	2,0	1,4	0,8	4,8	0,6	-0,1	-0,7	-0,2	-0,4	0,0
Duradouros	97	112,6	113,5	6,8	3,5	7,9	6,1	4,1	2,7	1,2	1,8	1,6	1,2	0,8	-0,1	0,2	-0,4	-0,2	-0,1	-0,5	-0,3
Semi-duradouros	90	92,5	92,2	1,5	1,4	2,5	2,3	2,1	0,8	0,3	1,0	0,8	0,4	-0,3	15,1	1,5	-0,3	-1,7	0,1	-0,4	0,1
Não-duradouros	69	113,7	116,2	5,8	6,3	9,0	9,8	7,4	5,1	3,0	4,5	4,1	2,8	2,2	0,1	-0,1	0,5	0,0	-0,6	-0,2	-0,1
Bens energéticos	81	134,0	120,2	23,8	-8,9	24,3	1,4	-15,8	-8,5	-11,4	-3,8	-11,8	-12,2	-10,3	1,8	-2,1	-2,0	-2,3	-4,0	-1,6	-1,0
Eletricidade, gás, combustíveis sólidos	45	138,4	113,3	26,3	-7,7	39,7	11,2	-10,2	-9,6	-17,8	-8,5	-17,5	-17,9	-18,1	0,3	-2,0	0,1	0,0	-4,0	-0,3	-0,2
Combustíveis líquidos e outros	36	129,8	129,3	21,6	-9,7	10,6	-6,6	-20,3	-7,1	-3,9	1,4	-5,3	-5,5	-0,4	3,2	-2,2	-4,0	-4,6	-4,1	-2,8	-1,7
. Serviços	423	113,7	119,2	5,0	6,5	5,5	5,4	7,6	7,4	5,4	6,7	6,3	5,1	4,9	-1,2	-1,0	-2,2	-0,5	-0,1	-0,8	-0,7
Comunicação	26	102,6	109,2	1,9	4,2	1,1	2,9	4,2	4,0	5,5	4,1	4,8	5,4	6,4	0,0	0,1	0,1	0,0	0,2	0,5	0,0
Habitação	57	120,1	126,9	3,6	5,5	4,1	5,2	5,7	5,6	5,6	5,6	5,5	5,5	5,7	0,3	0,3	0,2	0,3	0,0	0,0	0,2
Recreativos, reparação, cuidados pessoais	171	121,4	129,8	11,1	11,2	12,6	10,9	14,1	11,7	8,2	10,0	9,6	7,8	6,9	-2,0	-2,0	-5,1	-2,1	0,1	-1,8	-1,7
Serviços de alojamento	42	127,2	138,3	30,5	16,9	30,6	21,0	24,1	13,5	10,3	8,8	12,1	9,7	8,7	-5,4	-6,2	-17,2	-9,2	2,5	-3,4	-4,9
Restaurantes, cafés e estabelecimentos similares	93	124,4	132,8	7,3	9,0	9,9	10,4	9,8	8,9	7,0	8,3	7,2	7,0	6,8	0,2	0,2	0,2	0,2	-0,2	0,0	0,0
Transportes	64	108,6	111,6	4,7	3,6	6,2	5,2	4,3	2,6	2,3	2,4	2,3	1,8	2,8	-2,6	-0,5	-0,7	2,0	0,4	0,0	0,1
Diversos	105	107,4	109,5	0,2	1,4	-0,8	-0,2	0,8	2,8	2,0	2,8	2,0	2,0	2,0	0,1	-0,4	0,2	0,1	-0,7	0,1	0,0

Fonte: Eurostat.

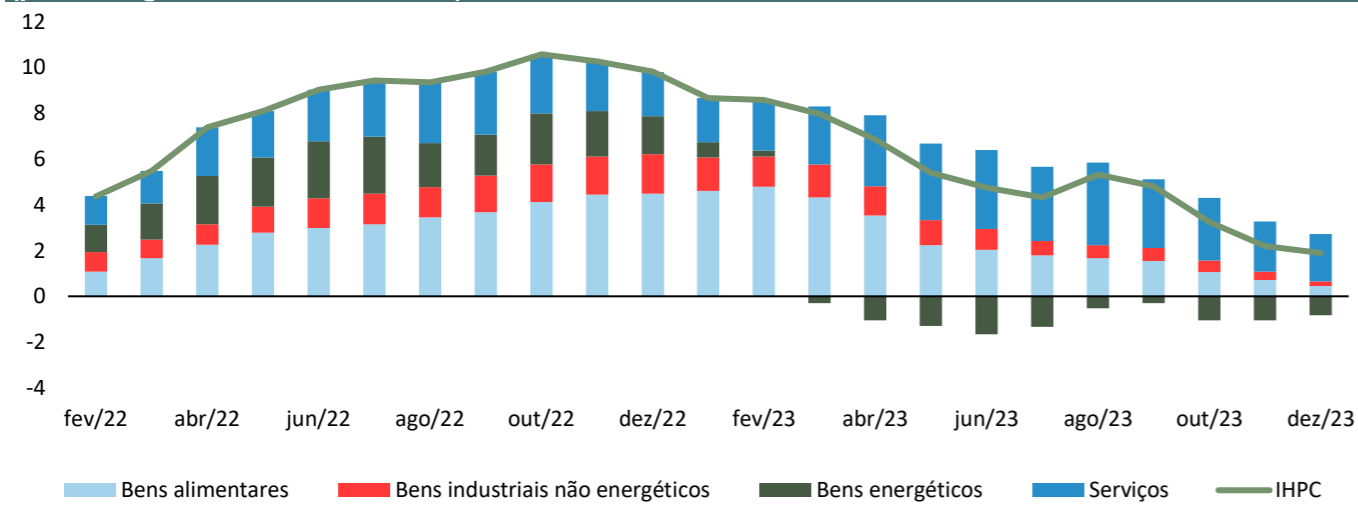
**Tabela 3. Índice harmonizado de preços no consumidor (IHPC) - subjacente e médias aparadas**

	Peso	Valor		Variações homólogas (%)										Contributos para a variação homóloga (p.p.)				Desvio da variação em cadeia relativamente à média histórica de cada mês dos últimos 5 anos (p.p.)				
		2023	dez-22	dez-23	2022	2023	2022 IV	2023 I	2023 II	2023 III	2023 IV	set-23	out-23	nov-23	dez-23	set-23	out-23	nov-23	dez-23	out-23	nov-23	dez-23
<b>. Subjacente - Portugal <sup>(a)</sup></b>	<b>849</b>	<b>113,2</b>	<b>116,7</b>	<b>6,2</b>	<b>6,3</b>	<b>8,0</b>	<b>8,0</b>	<b>7,5</b>	<b>6,0</b>	<b>3,8</b>	<b>5,5</b>	<b>4,8</b>	<b>3,6</b>	<b>3,1</b>	-	-	-	-	-0,2	-0,6	-0,4	
Produtos alimentares processados	170	123,8	126,3	9,2	5,6	12,4	10,4	6,9	4,1	1,5	6,0	4,7	2,7	2,0	1,3	1,0	0,6	0,4	0,0	-0,2	-0,1	
Equipamentos domésticos e manutenção	72	112,5	113,8	10,6	9,1	16,0	17,1	10,6	6,7	3,1	3,0	2,4	1,3	1,2	0,3	0,2	0,1	0,1	-0,4	-0,9	0,1	
Transportes	109	114,6	117,6	0,8	0,8	1,6	1,6	1,5	0,2	-0,2	3,5	3,2	2,5	2,6	0,4	0,4	0,3	0,3	0,0	-0,4	-0,2	
Lazer, alojamento e turismo	189	116,8	124,0	2,7	4,5	3,2	3,9	4,5	4,8	5,0	9,4	9,0	7,1	6,2	2,5	2,3	1,6	1,4	0,0	-1,9	-1,5	
Vestuário e calçado	58	94,1	93,3	2,4	5,1	2,7	5,0	5,3	5,2	5,0	0,6	0,3	0,1	-0,9	0,0	0,0	0,0	-0,1	0,1	-0,4	0,1	
Outra	250	108,7	112,1	11,4	9,1	13,6	12,2	10,3	8,1	6,0	3,3	3,1	3,1	3,1	1,0	0,9	0,9	0,9	-0,3	0,3	0,0	
<b>. Médias aparadas</b>																						
15%	-	-	-	6,4	5,5	8,6	8,3	6,1	4,6	3,1	4,3	3,5	3,1	2,7	-	-	-	-	-	-	-	-
30%	-	-	-	5,7	5,2	7,6	7,3	5,9	4,5	3,1	4,1	3,6	3,2	2,6	-	-	-	-	-	-	-	-

(a) Índice excluindo produtos alimentares não transformados e energéticos.

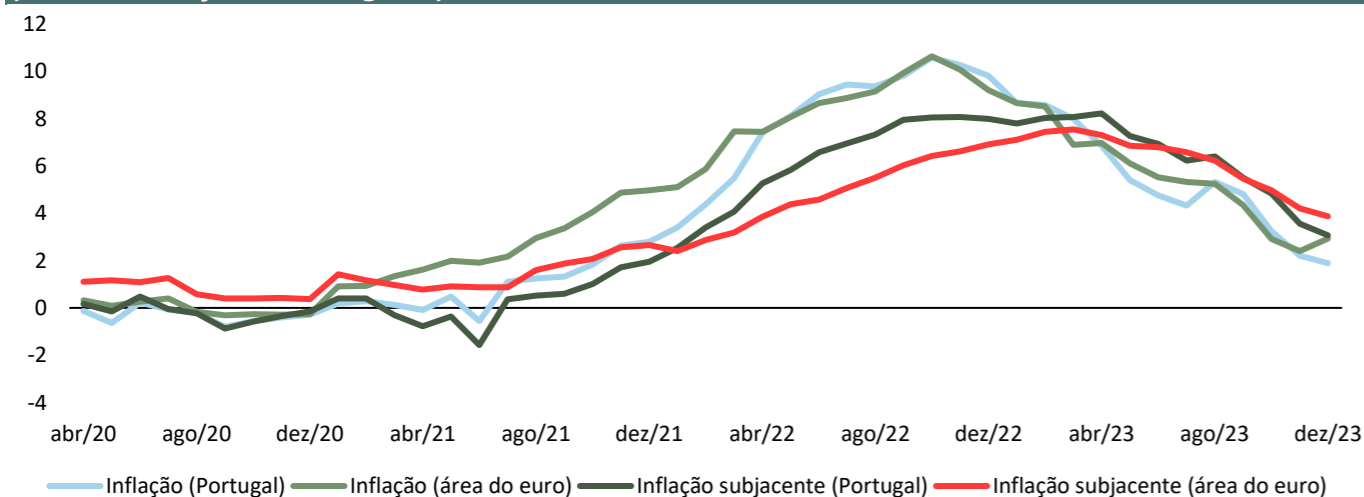
Fonte: Eurostat; cálculos GPEARl.

**Contributos para a inflação em Portugal (percentagem do cabaz do IHPC)**



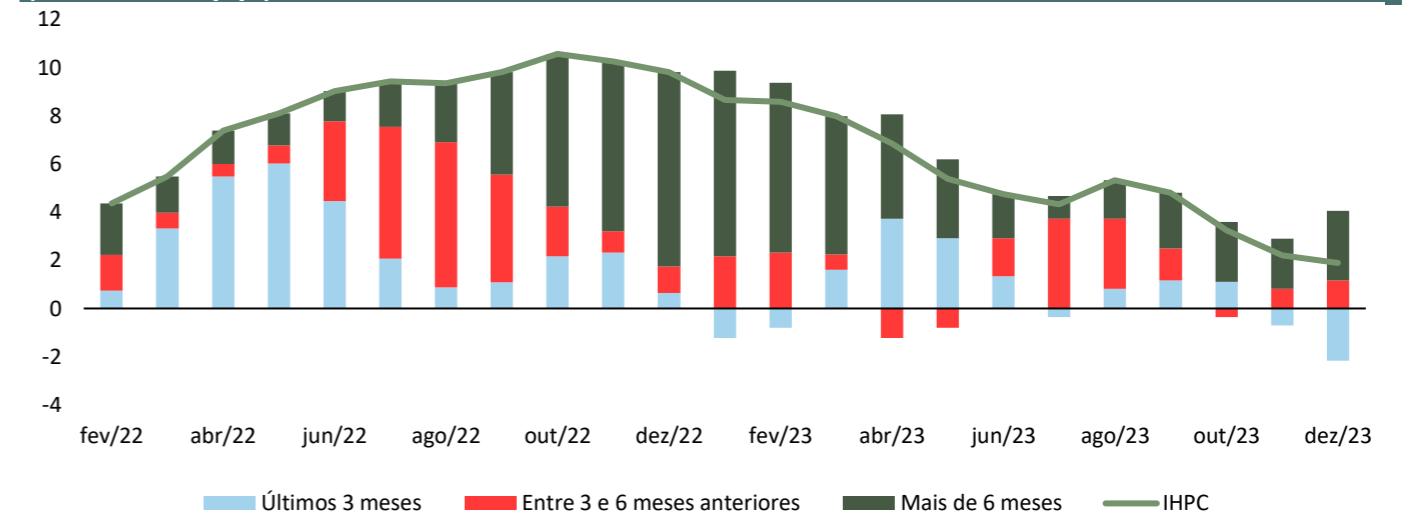
Fonte: Eurostat; cálculos GPEARl.

**Evolução da inflação e da inflação subjacente em Portugal e na área do euro (taxa de variação homóloga, %)**



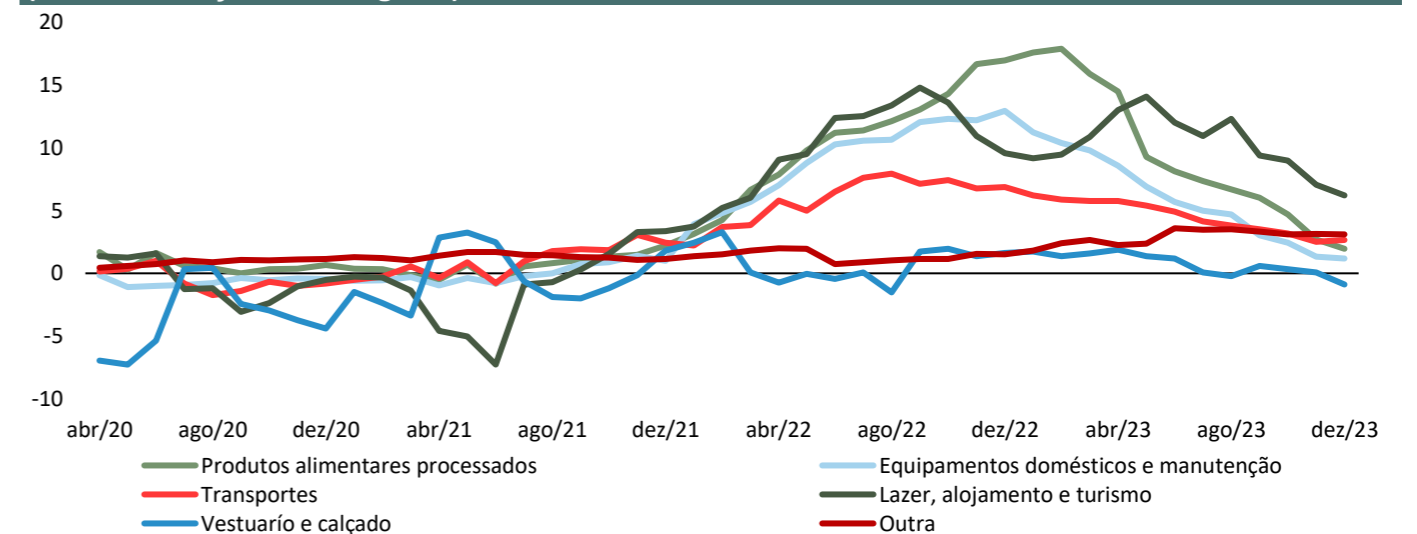
Fonte: Eurostat.

**Decomposição da taxa de variação homóloga do IHPC por contributo temporal (contributos, p.p.)**



Fonte: Eurostat; cálculos GPEARl.

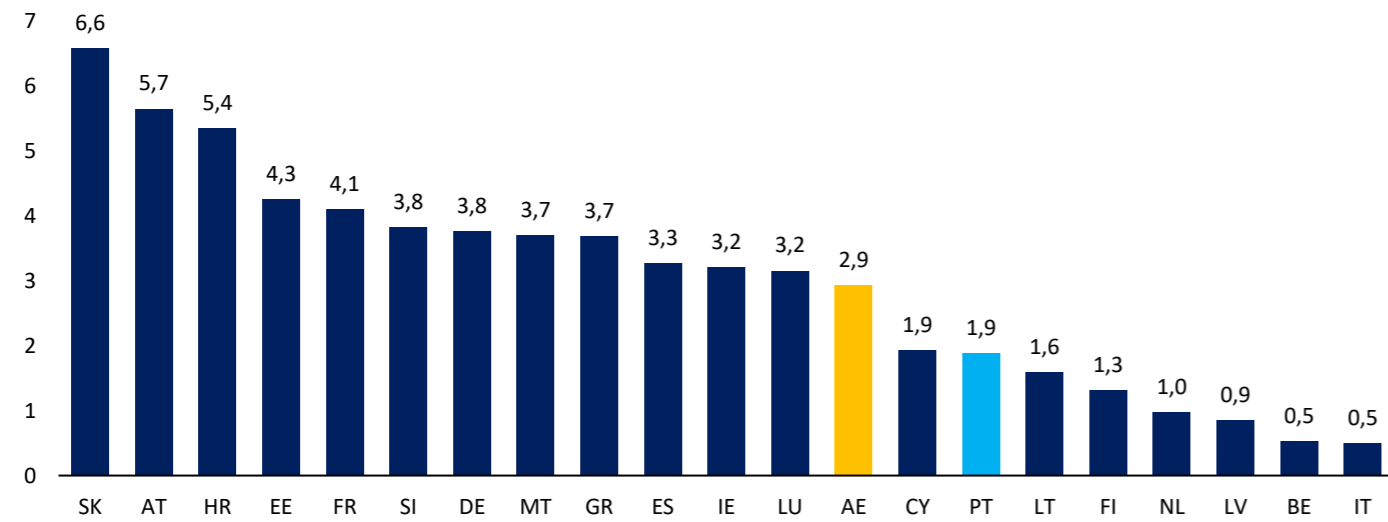
**Evolução das componentes da inflação subjacente em Portugal (taxa de variação homóloga, %)**



Fonte: Eurostat; cálculos GPEARl.

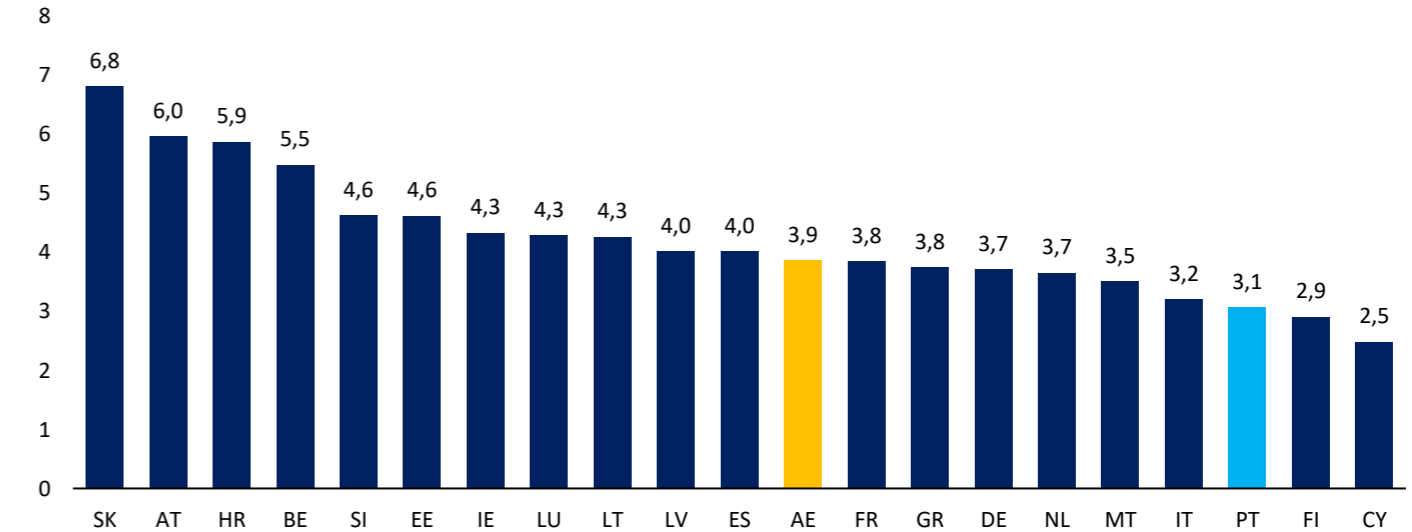


**Inflação (IHPC) na área do euro: dez/23**  
(taxa de variação homóloga, %)



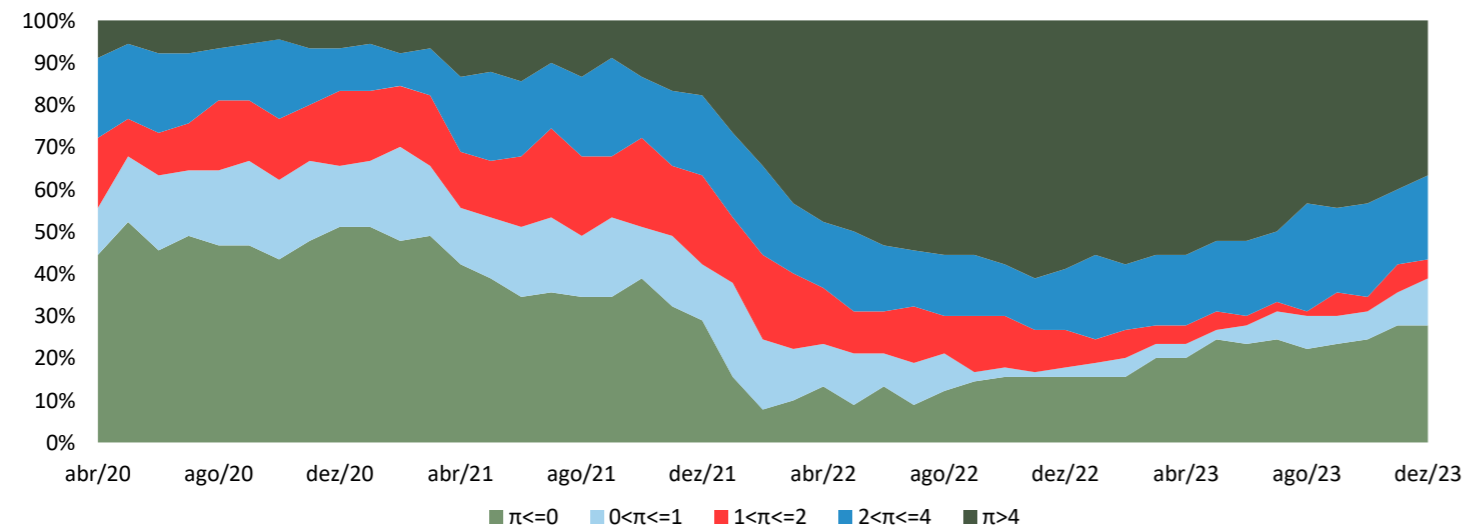
Fonte: Eurostat.

**Inflação subjacente na área do euro: dez/23**  
(taxa de variação homóloga, %)



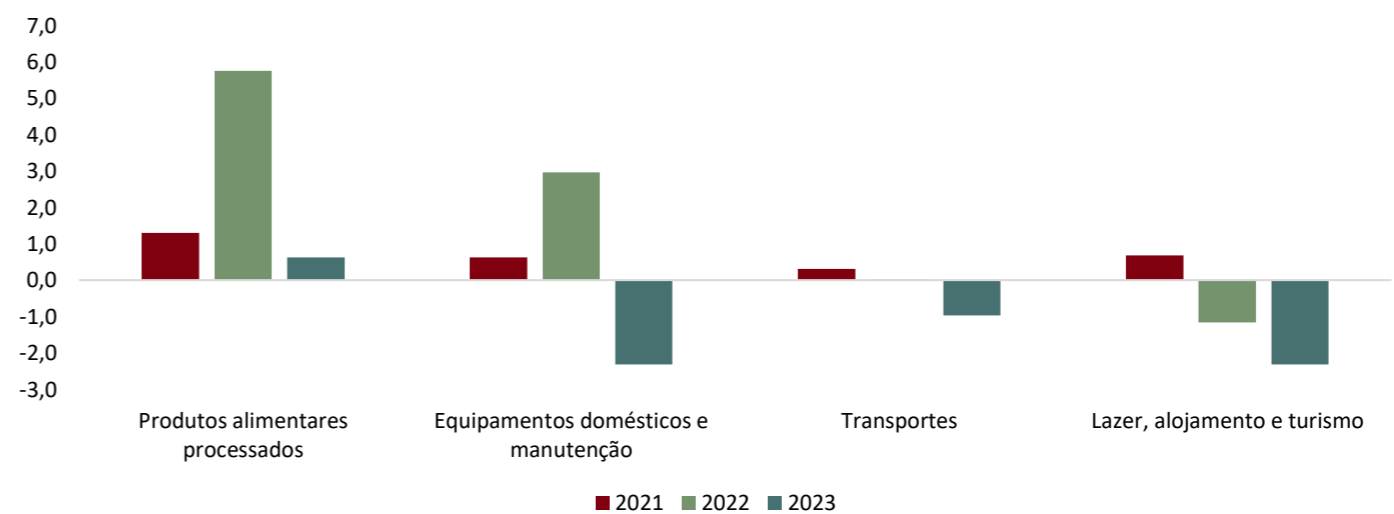
Fonte: Eurostat.

**Decomposição da taxa de inflação ( $\pi$ ) por intervalo**  
(percentagem do cabaz do IHPC, 94 itens)



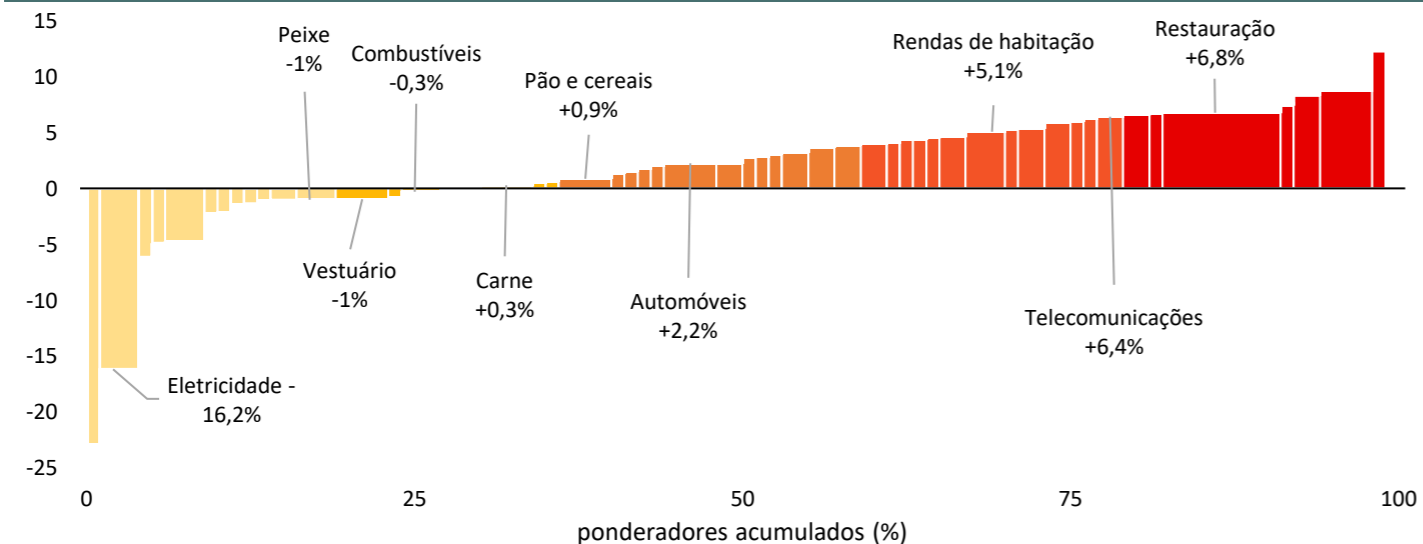
Fonte: Eurostat; cálculos GPEARI.

**Desvio padrão da média da taxa de variação mensal dos últimos 3 meses**  
(pontos, média histórica = 2004/2019)



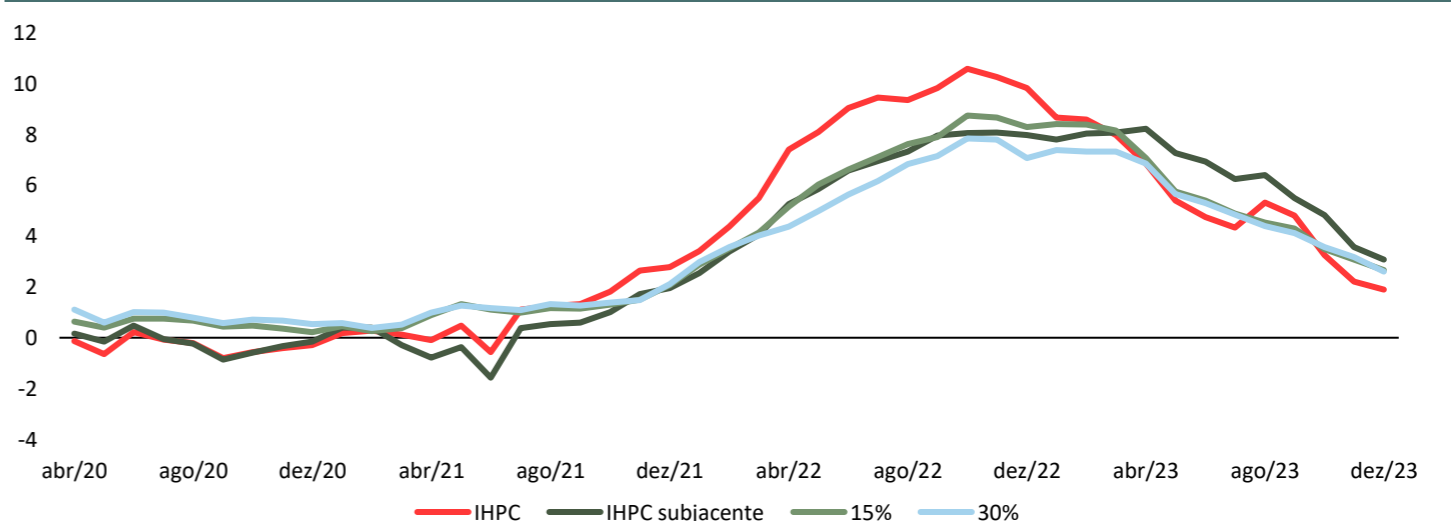
Fonte: Eurostat; cálculos GPEARI.

**Estrutura de ponderação por taxa de variação homóloga crescente: dez/23**  
(%)



Fonte: Eurostat.

**Médias aparadas**  
(%)



Fonte: Eurostat; cálculos GPEARI.