



NOTA DE PREÇOS

ABRIL • 2024

GPEARJ

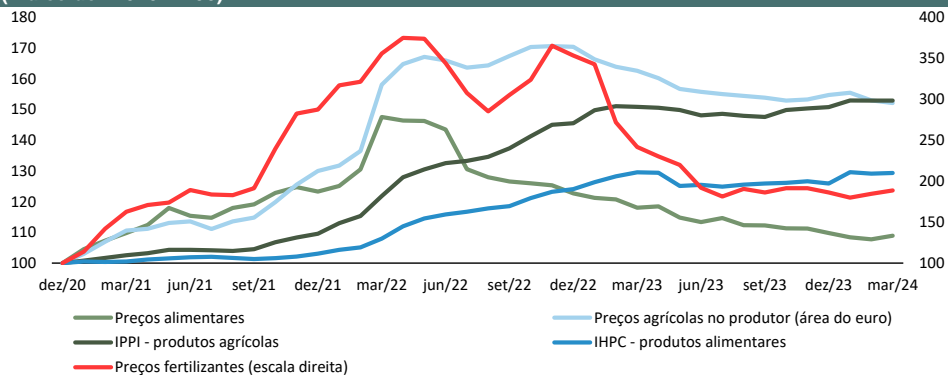
MINISTÉRIO DAS FINANÇAS • MINISTRY OF FINANCE

Tabela 1. Preços na produção industrial, matérias-primas e importações

	Fonte	Unidade	Valor		Variações homólogas (%)										Variação em cadeia (%)				
			mar-23	mar-24	2022	2023	2023 I	2023 II	2023 III	2023 IV	2024 I	dez-23	jan-24	fev-24	mar-24	dez-23	jan-24	fev-24	mar-24
. Índice produtos alimentares ^(a)	FAO	2014-2016 = 100	128,2	118,3	15,0	-13,8	-10,7	-20,5	-11,9	-11,1	-9,7	-10,5	-10,6	-10,8	-7,7	-1,3	-1,3	-0,6	1,1
. Índice prod. agrícolas no produtor - área do euro	BCE	2015 = 100	179,4	167,8	40,6	-2,1	15,6	-5,1	-6,5	-9,9	-6,6	-9,2	-6,6	-6,6	-6,4	0,9	0,5	-1,6	-0,6
. Índice fertilizantes ^(b)	FMI	2016 = 100	224,9	175,7	73,6	-34,8	-13,9	-41,2	-37,9	-45,4	-35,4	-47,3	-47,5	-32,1	-21,9	-2,8	-3,3	2,5	2,3
. Índice matérias-primas industriais ^(c)	FMI	2016 = 100	174,3	160,4	-3,6	-5,3	-9,2	-15,7	1,3	6,0	-6,9	2,1	-3,5	-9,1	-8,0	1,4	0,1	-1,7	-1,5
. Petróleo - Brent	Bloomberg	USD/bbl	79,1	84,7	39,4	-16,7	-15,6	-30,1	-11,7	-6,5	-0,4	-5,1	-5,7	-2,1	7,0	-5,7	2,4	3,2	3,7
. Gás natural (Dutch TTF)	FMI	USD/MMBtu	13,9	8,5	135,9	-65,7	-47,7	-63,2	-82,0	-54,8	-48,2	-68,1	-52,1	-51,6	-38,6	-17,6	-15,6	-15,0	5,1
. Eletricidade preço grossista - Portugal	Ember	€/megawatt hora	89,9	19,3	50,7	-47,3	-57,2	-54,7	-33,1	-33,6	-54,7	-25,1	6,6	-70,4	-78,6	13,8	2,7	-46,3	-51,6
. Taxa de câmbio	BdP	euro/USD	1,07	1,09	-11,0	2,6	-4,4	2,2	8,1	5,4	1,2	3,0	1,3	0,7	1,6	0,9	0,0	-1,0	0,7
. Índice de preços na produção industrial (IPPI)	INE	2015 = 100	120,2	118,5	18,9	0,0	8,9	-1,1	-3,4	-3,6	-2,1	-3,3	-2,3	-2,5	-1,4	-0,2	0,4	0,4	0,0
Bens de consumo			125,0	128,4	14,2	9,8	17,1	10,6	7,7	4,6	2,9	4,2	3,4	2,8	2,7	0,2	1,3	0,0	-0,1
Bens intermédios			125,5	117,3	22,2	-1,5	11,8	-1,3	-7,5	-7,8	-7,7	-7,7	-8,8	-7,8	-6,5	0,1	0,2	0,4	0,6
Bens de investimento			110,8	110,3	7,2	2,7	5,8	3,8	1,2	0,3	-0,2	0,4	0,2	-0,3	-0,4	0,1	0,1	0,6	0,0
Energia			109,3	110,0	30,9	-14,5	-7,2	-21,8	-15,8	-12,3	-1,1	-10,6	-0,7	-3,0	0,7	-1,7	-0,4	0,8	-1,3
Total exceto energia			122,6	120,3	16,3	3,5	12,8	4,1	-0,3	-1,6	-2,3	-1,7	-2,6	-2,4	-1,9	0,2	0,6	0,3	0,2
. IPPI principais países fornecedores ^(d)	INE	2015 = 100	120,7	:	18,3	1,3	8,6	-0,8	-0,9	-1,3	:	-0,7	-1,6	-0,8	:	-0,6	0,4	0,7	:
. Índice de valor unitário - importações	Eurostat	2015 = 100	148,9	:	23,3	-3,3	4,1	-4,1	-7,4	-5,1	:	-6,1	-4,6	:	:	-2,1	0,4	:	:
Bens de consumo			150,8	:	16,0	6,5	12,5	6,7	5,9	1,5	:	0,5	1,6	:	:	-1,7	2,2	:	:
Bens intermédios			148,7	:	29,1	-9,8	-0,1	-11,1	-16,1	-10,9	:	-12,3	-9,0	:	:	-3,0	-0,1	:	:
Bens de equipamento			144,2	:	14,7	5,6	8,2	7,8	5,3	1,1	:	1,5	-1,1	:	:	1,6	1,6	:	:

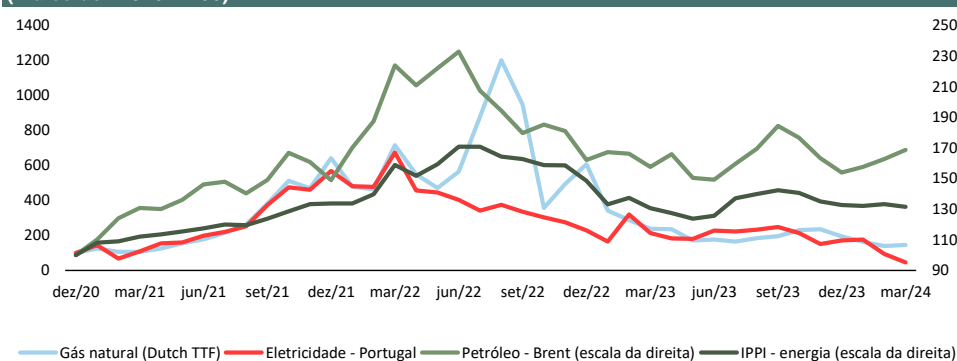
(a) inclui carne, laticínios, cereais, óleos vegetais e açúcar; (b) inclui fosfato diamónico, potassa e ureia; (c) inclui matérias-primas agrícolas e metais de base; (d) em particular EUA, Japão, Bélgica, França, Alemanha, Itália, Países Baixos, Espanha e Reino Unido.

Preços agrícolas e dos bens alimentares (índice dez 2020 = 100)



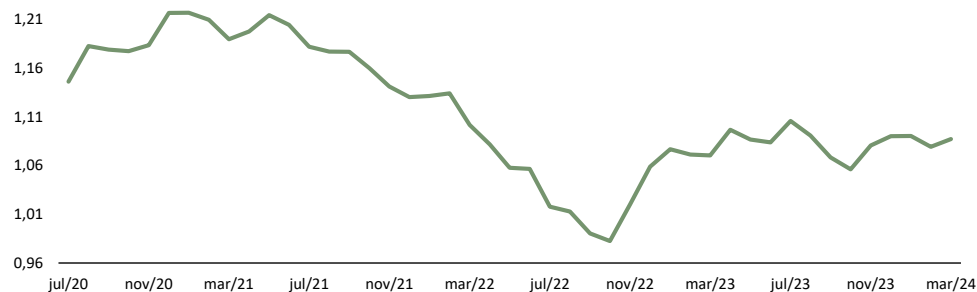
Fontes: FAO, INE, Eurostat, FMI, BCE; cálculos GPEARL.

Preços da energia (índice dez 2020 = 100)



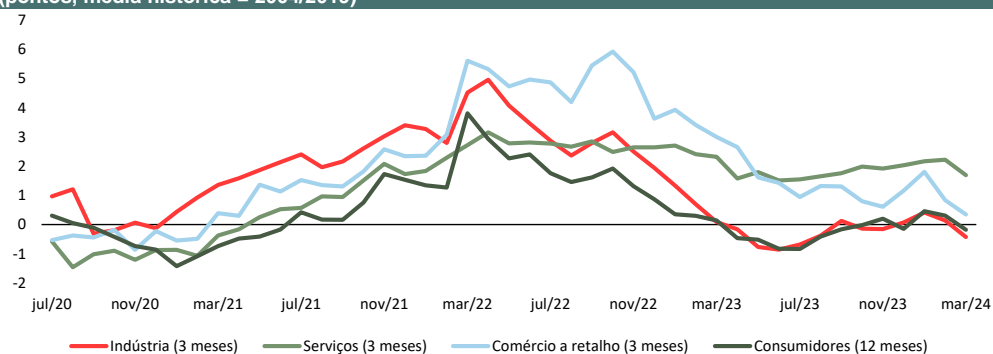
Fontes: FMI, Ember, Bloomberg; cálculos GPEARL.

Taxa de câmbio (USD / euro)



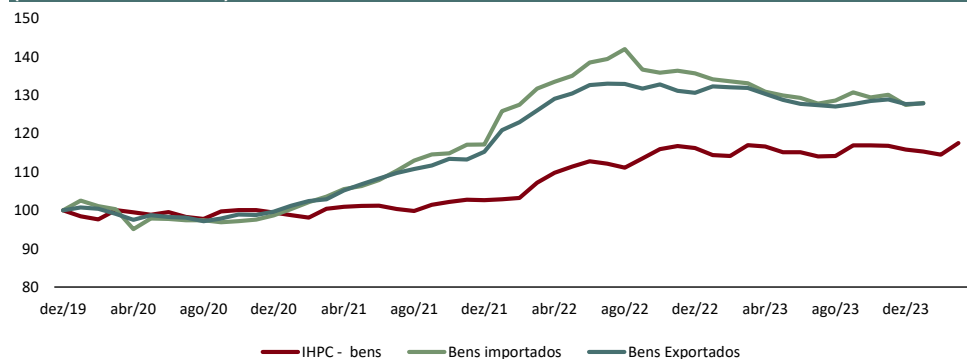
Fonte: BdP.

Expetativas de preços (pontos, média histórica = 2004/2019)



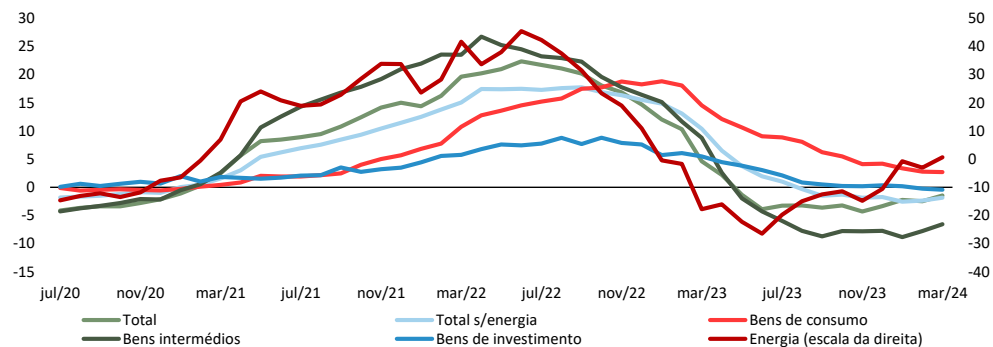
Fonte: Eurostat; cálculos GPEARl.

Preços dos bens (índice dez 2019 = 100)



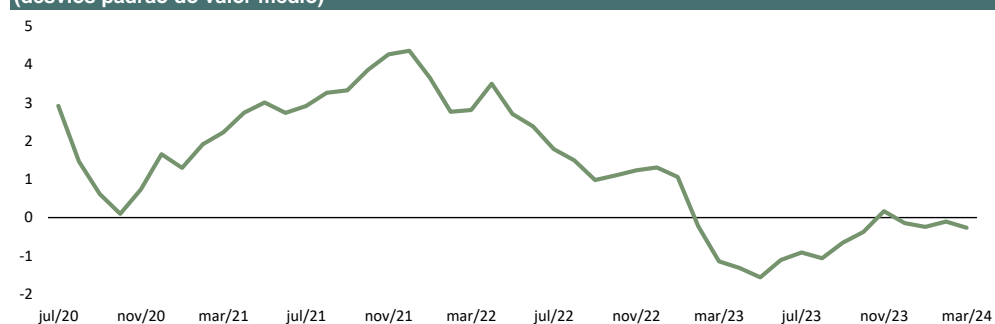
Fonte: Eurostat, cálculos GPEARl.

Índice de preços na produção industrial (taxa de variação homóloga, %)



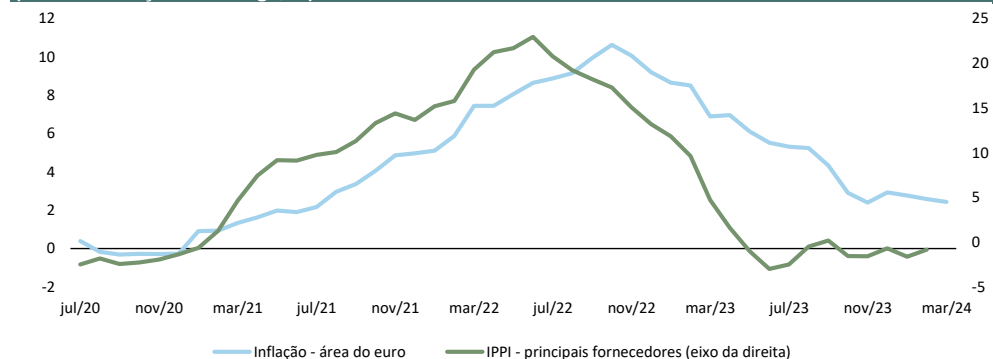
Fonte: INE.

Índice de pressão nas cadeias de produção global (GSCPI) (desvios padrão do valor médio)



Fonte: Federal Reserve Bank of New York.

Preços da produção industrial dos principais países fornecedores de Portugal e IHPC na área do euro (taxa de variação homóloga, %)



Fontes: INE; Eurostat.

Tabela 2. Índice Harmonizado de Preços no Consumidor (IHPC)

	Peso	Índice (2015 = 100)		Variações homólogas (%)											Variação em cadeia (%)				Desvio da variação em cadeia relativamente à média histórica de cada mês dos últimos 5 anos (p.p.)			
		2024	mar-23	mar-24	2022	2023	2023 I	2023 II	2023 III	2023 IV	2024 I	dez-23	jan-24	fev-24	mar-24	dez-23	jan-24	fev-24	mar-24	jan-24	fev-24	mar-24
		Área do euro	1000	122,3	125,3	8,4	5,4	8,0	6,2	5,0	2,7	2,6	2,9	2,8	2,6	2,4	0,2	-0,4	0,6	0,8	0,0	0,5
Portugal	1000	118,2	121,3	8,1	5,3	8,4	5,7	4,8	2,4	2,5	1,9	2,5	2,3	2,6	-0,7	-0,2	0,2	2,3	0,4	0,2	0,3	
. Prod. alimentares e bebidas não alcoólicas	206	134,7	134,7	13,0	10,0	20,5	11,1	6,8	3,0	1,1	1,7	2,7	0,8	0,0	-0,5	2,8	-0,3	0,2	1,8	-0,8	-0,6	
. Bebidas alcoólicas, tabaco e narcóticos	33	118,5	121,3	2,6	4,0	4,1	5,0	4,1	2,9	2,2	2,9	1,8	2,3	2,4	-0,5	1,0	-1,9	3,1	-0,6	0,5	0,5	
. Vestuário e calçado	63	94,0	93,0	0,8	0,8	1,6	1,5	0,2	-0,2	-2,5	-0,9	-3,1	-3,8	-1,0	-2,4	-15,4	-6,8	26,4	-0,5	-1,0	1,1	
. Habitação, água, eletr., gás e outros combustíveis	78	117,2	123,9	12,9	-1,0	7,2	-2,2	-2,0	-6,0	5,2	-6,1	4,3	5,7	5,8	0,1	2,8	0,6	0,4	4,1	0,7	0,1	
. Acessórios e equipamento doméstico	62	113,7	112,3	9,2	5,6	10,4	6,9	4,1	1,5	-0,8	1,1	-0,1	-1,0	-1,2	-0,1	-0,4	-0,3	-0,1	-0,7	-1,1	-0,1	
. Saúde	62	105,7	109,3	-1,4	2,4	-0,9	1,2	5,0	4,6	3,8	4,5	4,1	3,9	3,5	0,1	0,5	0,6	0,4	0,2	0,5	0,2	
. Transportes	146	117,9	122,4	9,9	0,3	2,2	-2,3	0,7	0,9	2,9	1,9	1,7	3,1	3,9	-0,4	-0,1	1,0	0,8	-0,7	1,1	0,0	
. Comunicações	26	108,6	114,7	1,9	3,8	2,7	3,9	3,7	4,9	5,9	5,8	5,4	6,7	5,7	0,0	-0,3	5,7	0,9	-0,5	4,6	0,6	
. Lazer, recreação e cultura	44	103,7	105,5	4,4	3,6	4,0	4,1	3,6	2,6	2,0	3,1	3,0	1,4	1,7	1,2	-0,4	0,8	-0,3	-0,9	0,0	0,2	
. Educação	17	106,1	110,2	1,6	3,1	2,7	2,7	2,7	4,0	3,9	4,0	4,0	3,9	3,8	0,0	0,1	0,0	0,0	0,0	0,0	0,0	
. Restaurantes e hotéis	173	130,7	139,0	12,7	12,3	12,4	15,7	12,6	8,7	6,2	7,2	6,3	6,0	6,3	-2,8	-0,4	1,4	3,7	-0,6	0,7	1,6	
. Bens e serviços diversos	89	111,4	112,4	2,4	1,9	3,2	2,3	1,8	0,6	0,7	0,4	0,5	0,7	0,9	0,0	0,8	0,2	0,2	0,5	0,1	0,1	
. Bens alimentares	240	132,4	132,8	11,4	9,2	18,1	10,3	6,5	3,0	1,3	1,9	2,5	1,0	0,3	-0,5	2,6	-0,6	0,6	1,5	-0,5	-0,4	
. Bens industriais não energéticos	252	106,2	105,7	4,8	3,4	5,6	4,3	2,4	1,4	-0,8	0,8	-0,7	-1,3	-0,5	-0,7	-3,9	-1,4	5,4	-0,6	-0,6	0,3	
. Serviços	450	117,0	123,2	5,0	6,5	5,4	7,6	7,4	5,4	5,0	4,9	4,9	4,8	5,3	-0,5	0,2	1,1	1,9	0,0	0,9	1,1	
. Energia	58	119,1	124,8	23,8	-8,9	1,4	-15,8	-8,5	-11,4	3,0	-10,3	0,0	4,3	4,8	-2,3	1,8	1,9	0,1	2,6	1,9	-1,1	
. Bens	550	118,6	119,1	10,2	4,1	10,3	3,9	2,5	0,2	0,5	-0,3	0,8	0,3	0,5	-0,8	-0,5	-0,7	2,6	0,7	-0,3	-0,2	
Prod. alim. incluindo bebidas alcólicas e tabaco	240	132,4	132,8	11,4	9,2	18,1	10,3	6,5	3,0	1,3	1,9	2,5	1,0	0,3	-0,5	2,6	-0,6	0,6	1,5	-0,5	-0,4	
Prod. alim. transformados (incl. álcool e tabaco)	168	128,6	130,0	10,6	9,1	17,1	10,6	6,7	3,1	1,6	2,0	2,2	1,4	1,1	-0,3	2,5	-0,2	0,6	1,2	0,0	-0,5	
Prod. alim. não transformados	72	142,2	140,1	13,5	9,4	20,7	9,5	6,0	2,8	0,6	1,7	3,5	-0,1	-1,5	-1,2	2,8	-1,5	0,5	2,1	-1,9	-0,3	
Bens industriais	310	109,5	110,1	9,3	0,4	4,7	-0,7	-0,4	-1,8	-0,1	-1,9	-0,7	-0,3	0,6	-1,0	-2,8	-0,7	4,3	-0,1	-0,2	0,1	
Bens industriais não energéticos	252	106,2	105,7	4,8	3,4	5,6	4,3	2,4	1,4	-0,8	0,8	-0,7	-1,3	-0,5	-0,7	-3,9	-1,4	5,4	-0,6	-0,6	0,3	
Duradouros	101	114,1	112,9	6,8	3,5	6,1	4,1	2,7	1,2	-0,9	0,8	-0,7	-0,9	-1,0	-0,2	-0,4	-0,2	0,0	-1,2	-0,3	-0,3	
Semi-duradouros	90	92,6	92,0	1,5	1,4	2,3	2,1	0,8	0,3	-2,0	-0,3	-2,3	-3,3	-0,7	-1,7	-10,9	-4,6	17,3	-0,5	-1,0	1,2	
Não-duradouros	61	116,1	116,9	5,8	6,3	9,8	7,4	5,1	3,0	1,2	2,2	1,7	1,2	0,7	0,0	0,4	0,7	-0,5	0,2	-0,5	0,1	
Bens energéticos	58	119,1	124,8	23,8	-8,9	1,4	-15,8	-8,5	-11,4	3,0	-10,3	0,0	4,3	4,8	-2,3	1,8	1,9	0,1	2,6	1,9	-1,1	
Eletricidade, gás, combustíveis sólidos	28	112,6	117,8	26,3	-7,7	11,2	-10,2	-9,6	-17,8	4,2	-18,1	3,0	5,0	4,7	0,0	4,4	-0,3	0,0	7,9	0,3	-0,3	
Combustíveis líquidos e outros	30	127,6	134,0	21,6	-9,7	-6,6	-20,3	-7,1	-3,9	1,9	-0,4	-2,8	3,5	5,0	-4,6	-0,5	4,1	0,1	-2,8	3,5	-1,8	
. Serviços	450	117,0	123,2	5,0	6,5	5,4	7,6	7,4	5,4	5,0	4,9	4,9	4,8	5,3	-0,5	0,2	1,1	1,9	0,0	0,9	1,1	
Comunicação	24	109,6	116,9	1,9	4,2	2,9	4,2	4,0	5,5	6,8	6,4	6,2	7,4	6,6	0,0	0,0	5,9	1,1	-0,4	4,8	0,8	
Habitação	56	123,3	131,3	3,6	5,5	5,2	5,7	5,6	5,6	6,2	5,7	5,8	6,4	6,5	0,3	1,8	1,1	0,6	0,9	0,9	0,3	
Recreativos, reparação, cuidados pessoais	200	127,2	135,2	11,1	11,2	10,9	14,1	11,7	8,2	6,1	6,9	6,2	5,9	6,3	-2,1	-0,4	1,3	3,2	-0,6	0,7	1,6	
Serviços de alojamento	46	142,1	152,7	30,5	16,9	21,0	24,1	13,5	10,3	5,9	8,7	5,2	5,0	7,5	-9,2	-5,6	3,9	12,6	-4,0	2,3	5,5	
Restaurantes, cafés e estabelecimentos similares	117	128,4	136,4	7,3	9,0	10,4	9,8	8,9	7,0	6,4	6,8	6,6	6,3	6,3	0,2	1,6	0,6	0,6	0,8	0,1	0,2	
Transportes	64	107,4	114,6	4,7	3,6	5,2	4,3	2,6	2,3	5,3	2,8	4,7	4,6	6,7	2,0	0,5	0,2	1,9	1,0	1,2	1,8	
Diversos	106	108,8	110,7	0,2	1,4	-0,2	0,8	2,8	2,0	1,9	2,0	2,0	1,9	1,8	0,1	0,6	0,3	0,3	0,3	0,1	0,1	

Fonte: Eurostat.

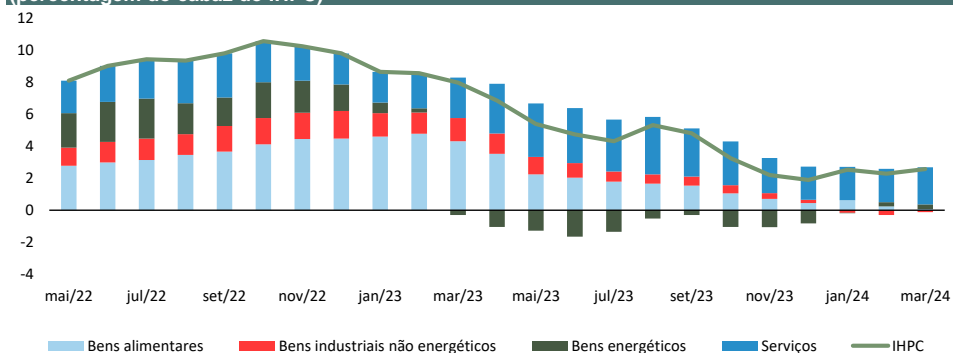
Tabela 3. Índice harmonizado de preços no consumidor (IHPC) - subjacente e médias aparadas

	Peso	Valor		Variações homólogas (%)											Contributos para a variação homóloga (p.p.)				Desvio da variação em cadeia relativamente à média histórica de cada mês dos últimos 5 anos (p.p.)		
		2024	mar-23	mar-24	2022	2023	2023 I	2023 II	2023 III	2023 IV	2024 I	dez-23	jan-24	fev-24	mar-24	dez-23	jan-24	fev-24	mar-24	jan-24	fev-24
Subjacente - Portugal ^(a)	870	116,1	119,3	6,2	6,3	8,0	7,5	6,0	3,8	2,6	3,1	2,7	2,4	2,8	-	-	-	-	0,1	0,3	0,5
Produtos alimentares processados	168	128,6	130,0	9,2	5,6	10,4	6,9	4,1	1,5	-0,8	2,0	2,2	1,4	1,1	0,4	0,4	0,3	0,2	1,2	0,0	-0,5
Equipamentos domésticos e manutenção	64	114,3	113,0	10,6	9,1	17,1	10,6	6,7	3,1	1,6	1,2	0,0	-0,9	-1,1	0,1	0,0	-0,1	-0,1	-0,6	-1,0	-0,1
Transportes	117	114,8	119,1	0,8	0,8	1,6	1,5	0,2	-0,2	-2,5	2,6	3,1	3,2	3,7	0,3	0,4	0,4	0,5	0,0	0,6	0,7
Lazer, alojamento e turismo	218	122,1	128,7	2,7	4,5	3,9	4,5	4,8	5,0	6,5	6,2	5,5	4,8	5,4	1,4	1,2	1,1	1,3	-0,7	0,5	1,5
Vestuário e calçado	63	93,9	93,0	2,4	5,1	5,0	5,3	5,2	5,0	5,5	-0,9	-3,1	-3,8	-1,0	-0,1	-0,3	-0,3	-0,1	-0,5	-1,0	1,1
Outra	240	110,9	114,6	11,4	9,1	12,2	10,3	8,1	6,0	4,6	3,1	3,2	3,4	3,3	0,9	0,9	1,0	0,9	0,5	0,8	0,2
Médias aparadas																					
15%	-	-	-	6,4	5,5	8,3	6,1	4,6	3,1	2,9	2,7	3,1	2,8	2,9	-	-	-	-	-	-	-
30%	-	-	-	5,7	5,2	7,3	5,9	4,5	3,1	3,0	2,6	3,3	2,8	2,8	-	-	-	-	-	-	-

(a) Índice excluindo produtos alimentares não transformados e energéticos.

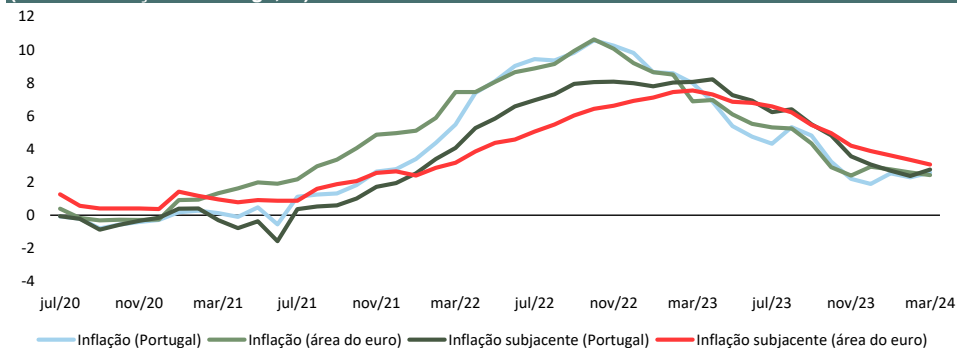
Fonte: Eurostat; cálculos GPEARI.

Contributos para a inflação em Portugal (percentagem do cabaz do IHPC)



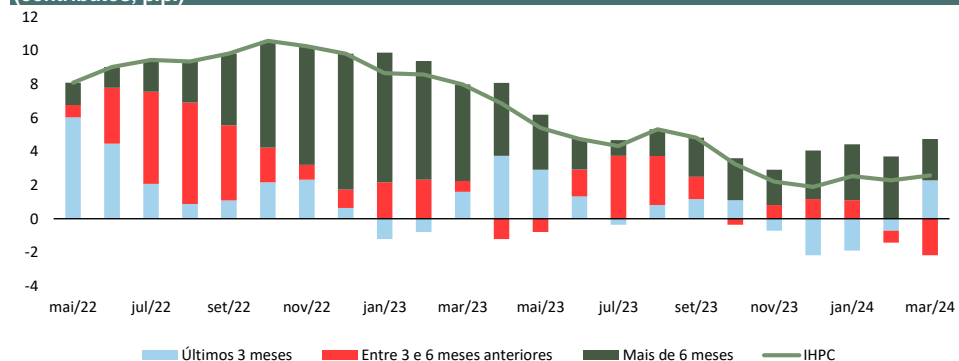
Fonte: Eurostat; cálculos GPEARI.

Evolução da inflação e da inflação subjacente em Portugal e na área do euro (taxa de variação homóloga, %)



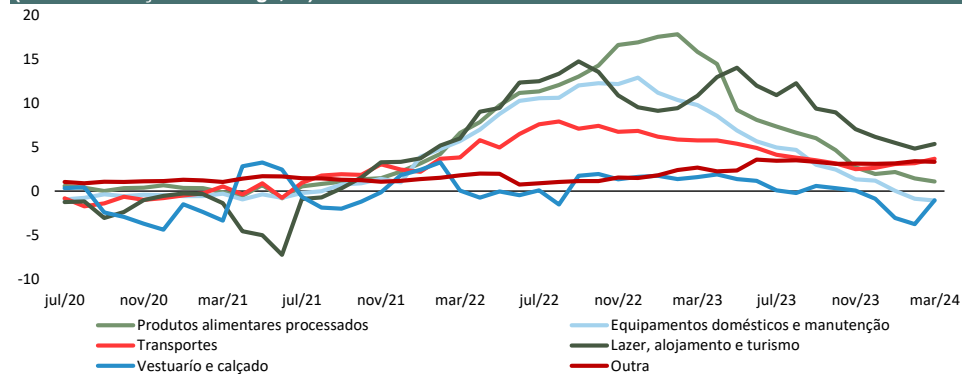
Fonte: Eurostat.

Decomposição da taxa de variação homóloga do IHPC por contributo temporal (contributos, p.p.)



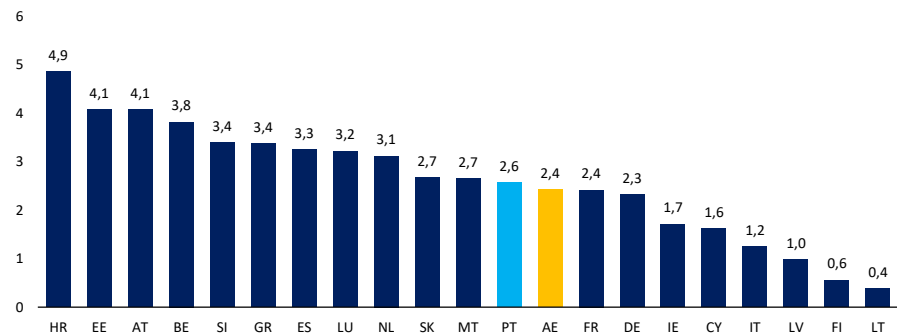
Fonte: Eurostat; cálculos GPEARI.

Evolução das componentes da inflação subjacente em Portugal (taxa de variação homóloga, %)



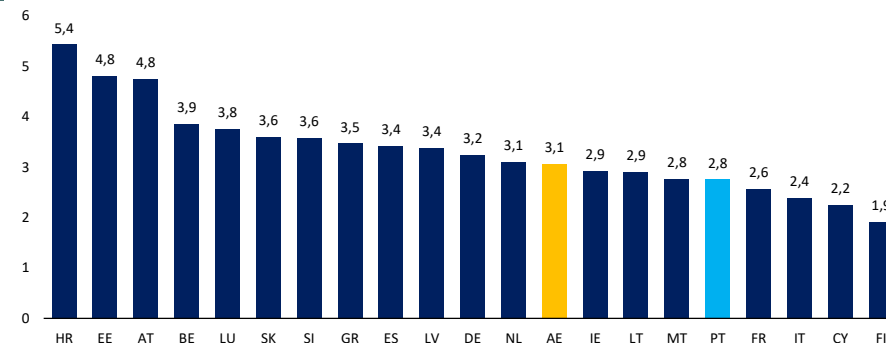
Fonte: Eurostat; cálculos GPEARI.

Inflação (IHPC) na área do euro: mar/24
(taxa de variação homóloga, %)



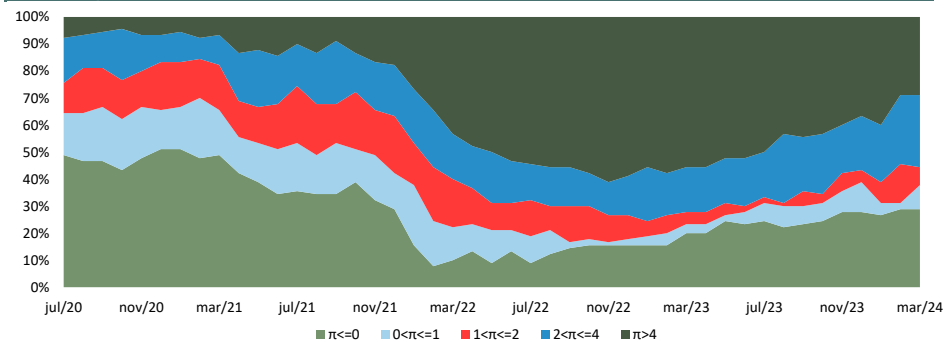
Fonte: Eurostat.

Inflação subjacente na área do euro: mar/24
(taxa de variação homóloga, %)



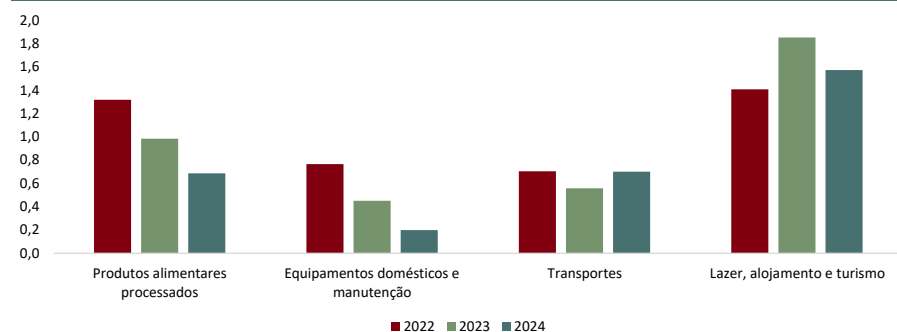
Fonte: Eurostat.

Decomposição da taxa de inflação (π) por intervalo
(percentagem do cabaz do IHPC, 94 itens)



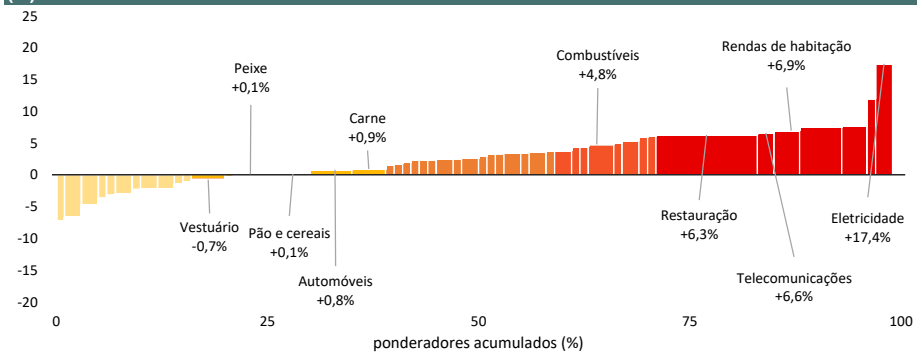
Fonte: Eurostat; cálculos GPEARl.

Desvio padrão da média da taxa de variação mensal dos últimos 3 meses
(pontos, média histórica = 2004/2019)



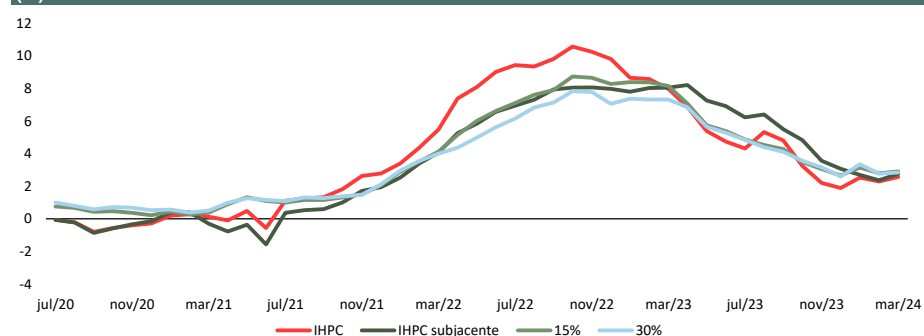
Fonte: Eurostat; cálculos GPEARl.

Estrutura de ponderação por taxa de variação homóloga crescente: mar/24
(%)



Fonte: Eurostat.

Médias aparadas
(%)



Fonte: Eurostat; cálculos GPEARl.