



NOTA DE PREÇOS

JUNHO • 2024

GPEARJ

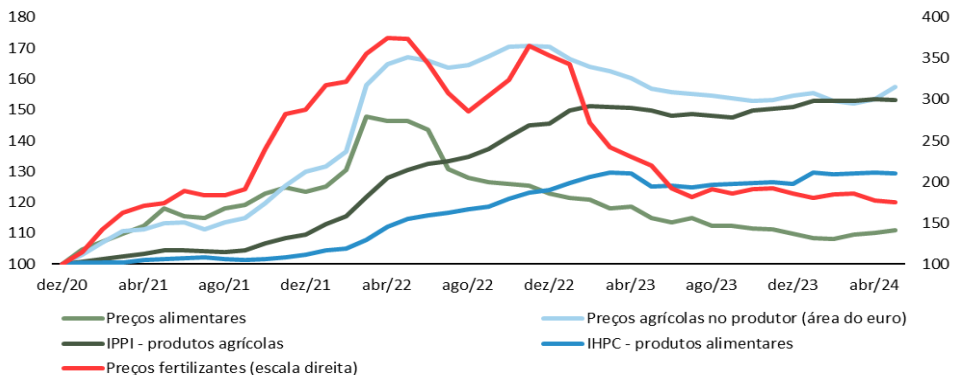
MINISTÉRIO DAS FINANÇAS • MINISTRY OF FINANCE

Tabela 1. Preços na produção industrial, matérias-primas e importações

	Fonte	Unidade	Valor		Variações homologas (%)											Variação em cadeia (%)			
			mai-23	mai-24	2022	2023	2023 I	2023 II	2023 III	2023 IV	2024 I	fev-24	mar-24	abr-24	mai-24	fev-24	mar-24	abr-24	mai-24
. Índice produtos alimentares ^(a)	FAO	2014-2016 = 100	124,7	120,4	15,0	-13,8	-10,7	-20,5	-11,9	-11,1	-9,4	-10,4	-7,2	-7,3	-3,4	-0,2	1,3	0,3	0,9
. Índice prod. agrícolas no produtor - área do euro	BCE	2015 = 100	172,8	173,4	40,6	-2,1	15,6	-5,1	-6,5	-9,9	-6,6	-6,7	-6,5	-4,2	0,4	-1,6	-0,6	0,9	2,5
. Índice fertilizantes ^(b)	FMI	2016 = 100	204,5	163,0	73,6	-34,8	-13,9	-41,2	-37,9	-45,4	-35,8	-32,1	-23,3	-22,9	-20,3	2,5	0,4	-4,2	-1,3
. Índice matérias-primas industriais ^(c)	FMI	2016 = 100	156,7	172,8	-3,6	-5,3	-9,2	-15,7	1,3	6,0	-7,0	-9,3	-8,0	-1,3	10,3	-1,9	-1,3	3,6	4,0
. Petróleo - Brent	Bloomberg	USD/bbl	75,5	83,0	39,4	-16,7	-15,6	-30,1	-11,7	-6,5	-0,4	-2,1	7,0	6,8	9,9	3,2	3,7	5,1	-6,7
. Gás natural (Dutch TTF)	FMI	USD/MMBtu	10,0	10,1	135,9	-65,7	-47,7	-63,2	-82,0	-54,8	-48,2	-51,6	-38,6	-33,3	1,4	-15,0	5,1	7,3	10,7
. Eletricidade preço grossista - Portugal	Ember	€/megawatt hora	76,1	30,7	50,7	-47,3	-57,2	-54,7	-33,1	-33,6	-54,7	-70,4	-78,6	-82,7	-59,7	-46,3	-51,6	-30,8	130,1
. Taxa de câmbio	BdP	euro/USD	1,09	1,08	-11,0	2,6	-4,4	2,2	8,1	5,4	1,2	0,7	1,6	-2,2	-0,5	-1,0	0,7	-1,3	0,8
. Índice de preços na produção industrial (IPPI)	INE	2015 = 100	118,0	118,7	18,9	0,0	8,9	-1,1	-3,4	-3,6	-2,1	-2,4	-1,5	-0,9	0,7	0,4	-0,2	-0,1	0,3
Bens de consumo			125,3	129,1	14,2	9,8	17,1	10,6	7,7	4,6	2,9	2,8	2,6	2,8	3,0	0,0	-0,2	0,5	0,1
Bens intermédios			121,7	118,3	22,2	-1,5	11,8	-1,3	-7,5	-7,8	-7,7	-7,7	-6,6	-5,1	-2,8	0,4	0,5	0,6	0,4
Bens de investimento			110,8	110,3	7,2	2,7	5,8	3,8	1,2	0,3	0,0	-0,1	-0,2	-0,5	-0,4	0,8	0,1	-0,3	0,0
Energia			103,6	108,2	30,9	-14,5	-7,2	-21,8	-15,8	-12,3	-1,1	-2,8	0,2	0,4	4,4	1,1	-2,0	-2,3	1,1
Total exceto energia			121,0	121,0	16,3	3,5	12,8	4,1	-0,3	-1,6	-2,2	-2,3	-1,9	-1,2	0,0	0,3	0,2	0,4	0,2
. IPPI principais países fornecedores ^(d)	INE	2015 = 100	118,9	:	18,3	1,3	8,6	-0,8	-0,9	-1,3	-1,1	-1,0	-0,7	0,0	:	0,6	0,2	0,3	:
. Índice de valor unitário - importações	Eurostat	2015 = 100	145,4	:	23,3	-3,2	4,1	-4,2	-7,4	-4,9	-3,7	-3,9	-2,9	:	:	0,2	0,6	:	:
Bens de consumo			148,4	:	16,0	6,7	12,5	6,7	5,9	2,2	2,9	3,7	2,9	:	:	1,6	0,0	:	:
Bens intermédios			142,6	:	29,1	-9,8	-0,1	-11,1	-16,1	-10,9	-8,5	-9,2	-7,3	:	:	-0,4	1,2	:	:
Bens de equipamento			147,8	:	14,7	5,7	8,2	7,8	5,3	1,7	1,7	4,1	1,3	:	:	1,1	-2,3	:	:

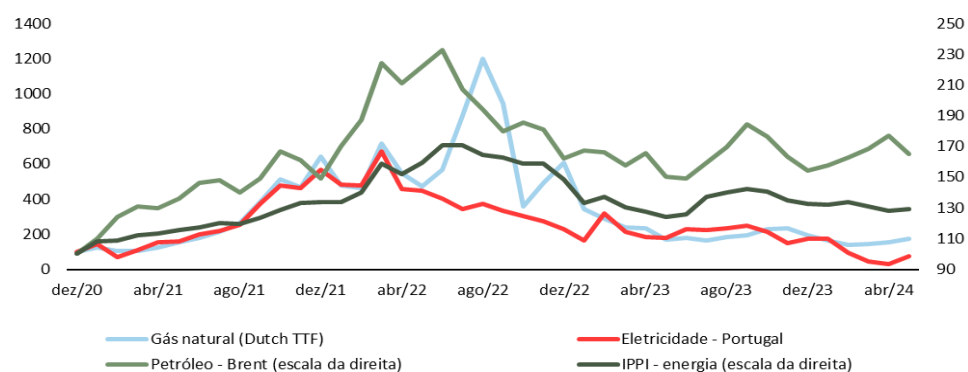
(a) inclui carne, laticínios, cereais, óleos vegetais e açúcar; (b) inclui fosfato diamónico, potassa e ureia; (c) inclui matérias-primas agrícolas e metais de base; (d) em particular EUA, Japão, Bélgica, França, Alemanha, Itália, Países Baixos, Espanha e Reino Unido.

Preços agrícolas e dos bens alimentares (índice dez 2020 = 100)



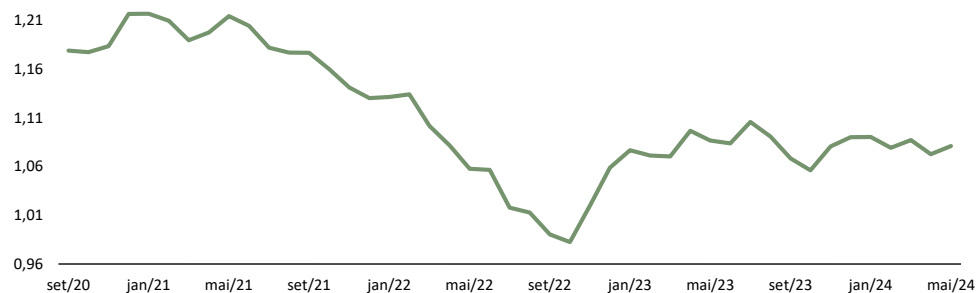
Fontes: FAO, INE, Eurostat, FMI, BCE; cálculos GPEARI.

Preços da energia (índice dez 2020 = 100)



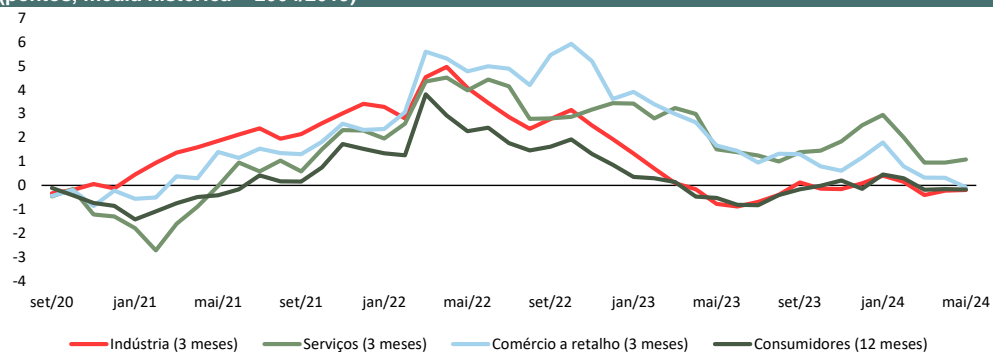
Fontes: FMI, Ember, Bloomberg; cálculos GPEARI.

Taxa de câmbio (USD / euro)



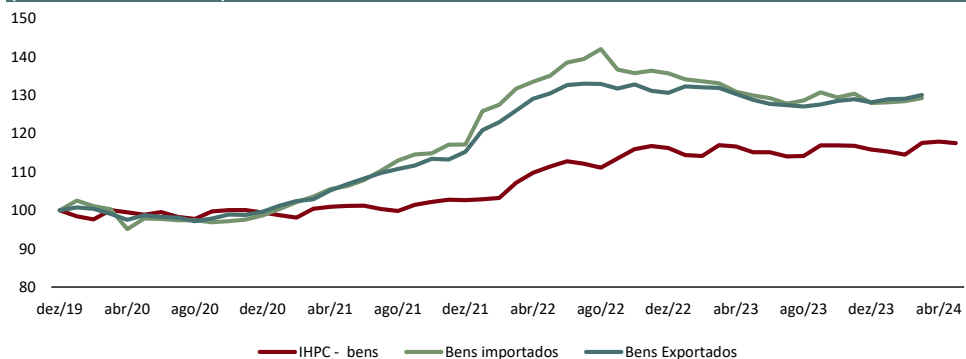
Fonte: BdP.

Expetativas de preços (pontos, média histórica = 2004/2019)



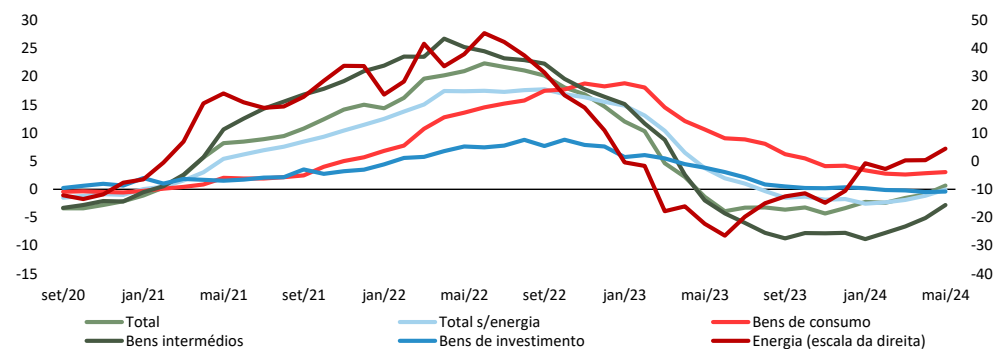
Fonte: Eurostat; cálculos GPEARL.

Preços dos bens (índice dez 2019 = 100)



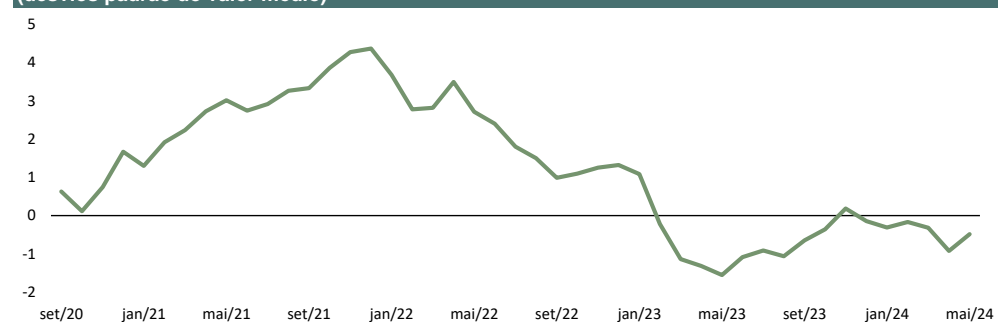
Fonte: Eurostat, cálculos GPEARL.

Índice de preços na produção industrial (taxa de variação homóloga, %)



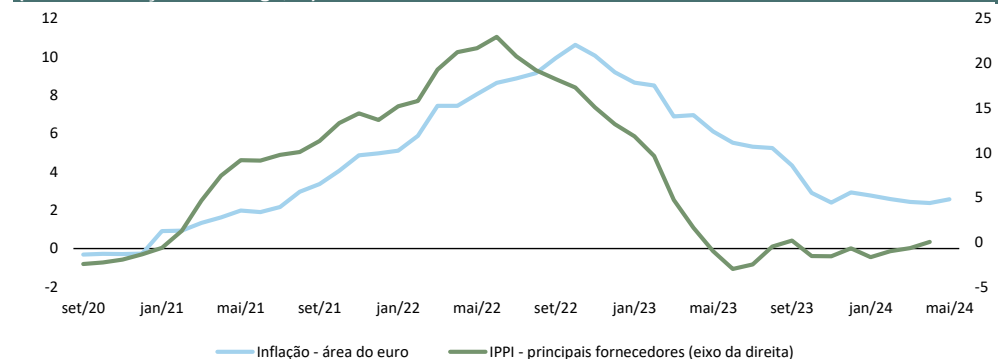
Fonte: INE.

Índice de pressão nas cadeias de produção global (GSCPI) (desvios padrão do valor médio)



Fonte: Federal Reserve Bank of New York.

Preços da produção industrial dos principais países fornecedores de Portugal e IHPC na área do euro (taxa de variação homóloga, %)



Fontes: INE; Eurostat.

Tabela 2. Índice Harmonizado de Preços no Consumidor (IHPC)

	Peso	Índice (2015 = 100)		Variações homólogas (%)											Variação em cadeia (%)				Desvio da variação em cadeia relativamente à média histórica de cada mês dos últimos 5 anos (p.p.)			
		2024	mai-23	mai-24	2022	2023	2023 I	2023 II	2023 III	2023 IV	2024 I	fev-24	mar-24	abr-24	mai-24	fev-24	mar-24	abr-24	mai-24	mar-24	abr-24	mai-24
Área do euro	1000	123,2	126,3	8,4	5,4	8,0	6,2	5,0	2,7	2,6	2,6	2,4	2,4	2,6	0,6	0,8	0,6	0,2	-0,4	0,6	0,2	
Portugal	1000	119,3	123,8	8,1	5,3	8,4	5,7	4,8	2,4	2,5	2,3	2,6	2,3	3,8	0,2	2,3	1,1	1,0	0,3	-0,1	0,9	
. Prod. alimentares e bebidas não alcoólicas	206	130,4	134,8	13,0	10,0	20,5	11,1	6,8	3,0	1,1	0,8	0,0	0,3	3,4	-0,3	0,2	0,2	-0,1	-0,6	-1,0	0,1	
. Bebidas alcoólicas, tabaco e narcóticos	33	119,5	123,1	2,6	4,0	4,1	5,0	4,1	2,9	2,2	2,3	2,4	3,3	3,1	-1,9	3,1	1,5	0,0	0,5	1,9	-0,7	
. Vestuário e calçado	63	95,0	94,4	0,8	0,8	1,6	1,5	0,2	-0,2	-2,5	-3,8	-1,0	-0,3	-0,7	-6,8	26,4	1,7	-0,2	1,1	1,8	-0,2	
. Habitação, água, eletr., gás e outros combustíveis	78	114,9	123,2	12,9	-1,0	7,2	-2,2	-2,0	-6,0	5,2	5,7	5,8	7,3	7,2	0,6	0,4	-0,5	-0,1	0,1	-0,8	-0,8	
. Acessórios e equipamento doméstico	62	114,1	111,4	9,2	5,6	10,4	6,9	4,1	1,5	-0,8	-1,0	-1,2	-2,0	-2,4	-0,3	-0,1	-0,5	-0,3	-0,1	-1,1	-0,6	
. Saúde	62	106,1	109,7	-1,4	2,4	-0,9	1,2	5,0	4,6	3,8	3,9	3,5	3,5	3,4	0,6	0,4	0,2	0,2	0,2	0,0	0,0	
. Transportes	146	118,1	122,1	9,9	0,3	2,2	-2,3	0,7	0,9	2,9	3,1	3,9	2,8	3,4	1,0	0,8	0,5	-0,7	0,0	-0,5	0,0	
. Comunicações	26	108,4	114,7	1,9	3,8	2,7	3,9	3,7	4,9	5,9	6,7	5,7	5,5	5,8	5,7	0,9	-0,2	0,2	0,6	-0,5	0,7	
. Lazer, recreação e cultura	44	104,1	105,9	4,4	3,6	4,0	4,1	3,6	2,6	2,0	1,4	1,7	0,8	1,7	0,8	-0,3	0,2	0,2	0,2	-0,7	1,1	
. Educação	17	106,1	110,2	1,6	3,1	2,7	2,7	2,7	4,0	3,9	3,9	3,8	3,8	3,9	0,0	0,0	0,0	0,1	0,0	0,0	0,1	
. Restaurantes e hotéis	173	144,3	154,6	12,7	12,3	12,4	15,7	12,6	8,7	6,2	6,0	6,3	3,2	7,1	1,4	3,7	4,6	6,4	1,6	-0,6	4,6	
. Bens e serviços diversos	89	111,5	113,1	2,4	1,9	3,2	2,3	1,8	0,6	0,7	0,7	0,9	1,6	1,4	0,2	0,2	0,4	0,2	0,1	0,3	0,0	
. Bens alimentares	240	128,9	133,2	11,4	9,2	18,1	10,3	6,5	3,0	1,3	1,0	0,3	0,7	3,3	-0,6	0,6	0,4	-0,1	-0,4	-0,6	0,0	
. Bens industriais não energéticos	252	106,6	105,9	4,8	3,4	5,6	4,3	2,4	1,4	-0,8	-1,3	-0,5	-0,3	-0,7	-1,4	5,4	0,4	-0,2	0,3	0,3	-0,3	
. Serviços	450	121,9	129,0	5,0	6,5	5,4	7,6	7,4	5,4	5,0	4,8	5,3	3,8	5,8	1,1	1,9	1,9	2,7	1,1	-0,3	2,4	
. Energia	58	113,2	122,1	23,8	-8,9	1,4	-15,8	-8,5	-11,4	3,0	4,3	4,8	8,0	7,9	1,9	0,1	-0,2	-1,9	-1,1	0,0	-2,0	
. Bens	550	116,7	119,1	10,2	4,1	10,3	3,9	2,5	0,2	0,5	0,3	0,5	1,1	2,0	-0,7	2,6	0,3	-0,4	-0,2	-0,1	-0,4	
Prod. alim. incluindo bebidas alcólicas e tabaco	240	128,9	133,2	11,4	9,2	18,1	10,3	6,5	3,0	1,3	1,0	0,3	0,7	3,3	-0,6	0,6	0,4	-0,1	-0,4	-0,6	0,0	
Prod. alim. transformados (incl. álcool e tabaco)	168	125,7	130,7	10,6	9,1	17,1	10,6	6,7	3,1	1,6	1,4	1,1	1,3	4,0	-0,2	0,6	0,6	0,0	-0,5	0,0	0,1	
Prod. alim. não transformados	72	137,1	139,5	13,5	9,4	20,7	9,5	6,0	2,8	0,6	-0,1	-1,5	-0,7	1,8	-1,5	0,5	-0,1	-0,3	-0,3	-2,1	-0,3	
Bens industriais	310	108,6	109,8	9,3	0,4	4,7	-0,7	-0,4	-1,8	-0,1	-0,3	0,6	1,3	1,0	-0,7	4,3	0,3	-0,6	0,1	0,2	-0,7	
Bens industriais não energéticos	252	106,6	105,9	4,8	3,4	5,6	4,3	2,4	1,4	-0,8	-1,3	-0,5	-0,3	-0,7	-1,4	5,4	0,4	-0,2	0,3	0,3	-0,3	
Duradouros	101	114,1	112,5	6,8	3,5	6,1	4,1	2,7	1,2	-0,9	-0,9	-1,0	-1,2	-1,4	-0,2	0,0	-0,1	-0,2	-0,3	-0,2	-0,3	
Semi-duradouros	90	93,5	93,0	1,5	1,4	2,3	2,1	0,8	0,3	-2,0	-3,3	-0,7	-0,2	-0,6	-4,6	17,3	1,2	-0,1	1,2	1,4	-0,2	
Não-duradouros	61	116,0	116,3	5,8	6,3	9,8	7,4	5,1	3,0	1,2	1,2	0,7	0,9	0,2	0,7	-0,5	-0,1	-0,5	0,1	-0,5	-0,5	
Bens energéticos	58	113,2	122,1	23,8	-8,9	1,4	-15,8	-8,5	-11,4	3,0	4,3	4,8	8,0	7,9	1,9	0,1	-0,2	-1,9	-1,1	0,0	-2,0	
Eletricidade, gás, combustíveis sólidos	28	106,7	114,5	26,3	-7,7	11,2	-10,2	-9,6	-17,8	4,2	5,0	4,7	7,8	7,3	-0,3	0,0	-2,1	-0,8	-0,3	-2,9	-2,3	
Combustíveis líquidos e outros	30	121,7	132,1	21,6	-9,7	-6,6	-20,3	-7,1	-3,9	1,9	3,5	5,0	8,0	8,5	4,1	0,1	1,6	-2,9	-1,8	2,5	-1,9	
. Serviços	450	121,9	129,0	5,0	6,5	5,4	7,6	7,4	5,4	5,0	4,8	5,3	3,8	5,8	1,1	1,9	1,9	2,7	1,1	-0,3	2,4	
Comunicação	24	109,6	117,0	1,9	4,2	2,9	4,2	4,0	5,5	6,8	7,4	6,6	6,5	6,7	5,9	1,1	-0,2	0,3	0,8	-0,4	0,7	
Habitação	56	124,3	132,2	3,6	5,5	5,2	5,7	5,6	5,6	6,2	6,4	6,5	6,4	6,3	1,1	0,6	0,4	0,3	0,3	0,2	0,2	
Recreativos, reparação, cuidados pessoais	200	138,7	148,7	11,1	11,2	10,9	14,1	11,7	8,2	6,1	5,9	6,3	3,6	7,2	1,3	3,2	4,1	5,7	1,6	-0,5	4,5	
Serviços de alojamento	46	186,4	211,4	30,5	16,9	21,0	24,1	13,5	10,3	5,9	5,0	7,5	0,5	13,4	3,9	12,6	15,1	20,3	5,5	-2,8	15,0	
Restaurantes, cafés e estabelecimentos similares	117	129,6	137,4	7,3	9,0	10,4	9,8	8,9	7,0	6,4	6,3	6,3	6,0	6,0	0,6	0,6	0,5	0,2	0,2	-0,1	-0,1	
Transportes	64	109,6	115,2	4,7	3,6	5,2	4,3	2,6	2,3	5,3	4,6	6,7	3,5	5,2	0,2	1,9	0,3	0,2	1,8	-2,2	1,3	
Diversos	106	109,1	110,9	0,2	1,4	-0,2	0,8	2,8	2,0	1,9	1,9	1,8	1,8	1,7	0,3	0,3	0,1	0,1	0,1	0,0	-0,1	

Fonte: Eurostat.

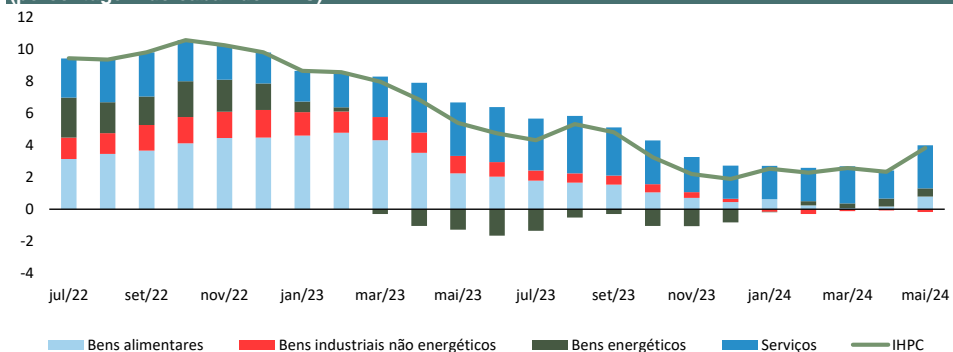
Tabela 3. Índice harmonizado de preços no consumidor (IHPC) - subjacente e médias aparadas

	Peso	Valor		Variações homólogas (%)											Contributos para a variação homóloga (p.p.)				Desvio da variação em cadeia relativamente à média histórica de cada mês dos últimos 5 anos (p.p.)		
		mai-23	mai-24	2022	2023	2023 I	2023 II	2023 III	2023 IV	2024 I	fev-24	mar-24	abr-24	mai-24	fev-24	mar-24	abr-24	mai-24	mar-24	abr-24	mai-24
Subjacente - Portugal ^(a)	870	118,1	122,4	6,2	6,3	8,0	7,5	6,0	3,8	2,6	2,4	2,8	2,1	3,6	-	-	-	-	0,5	0,0	1,2
Produtos alimentares processados	168	125,7	130,7	9,2	5,6	10,4	6,9	4,1	1,5	-0,8	1,4	1,1	1,3	4,0	0,3	0,2	0,2	0,8	-0,5	0,0	0,1
Equipamentos domésticos e manutenção	64	114,7	112,1	10,6	9,1	17,1	10,6	6,7	3,1	1,6	-0,9	-1,1	-1,8	-2,2	-0,1	-0,1	-0,1	-0,2	-0,1	-1,0	-0,6
Transportes	117	116,7	119,1	0,8	0,8	1,6	1,5	0,2	-0,2	-2,5	3,2	3,7	1,4	2,0	0,4	0,5	0,2	0,3	0,7	-1,4	0,4
Lazer, alojamento e turismo	218	131,8	140,4	2,7	4,5	3,9	4,5	4,8	5,0	6,5	4,8	5,4	3,0	6,5	1,1	1,3	0,9	1,8	1,5	-0,2	4,2
Vestuário e calçado	63	95,0	94,4	2,4	5,1	5,0	5,3	5,2	5,0	5,5	-3,8	-1,0	-0,3	-0,7	-0,3	-0,1	0,0	0,0	1,1	1,8	-0,2
Outra	240	111,2	115,2	11,4	9,1	12,2	10,3	8,1	6,0	4,6	3,4	3,3	3,6	3,6	1,0	0,9	1,0	1,0	0,2	0,1	0,1
Médias aparadas																					
15%	-	-	-	6,4	5,5	8,3	6,1	4,6	3,1	2,9	2,8	2,9	2,5	3,5	-	-	-	-	-	-	-
30%	-	-	-	5,7	5,2	7,3	5,9	4,5	3,1	3,0	2,8	2,8	2,2	3,6	-	-	-	-	-	-	-

(a) Índice excluindo produtos alimentares não transformados e energéticos.

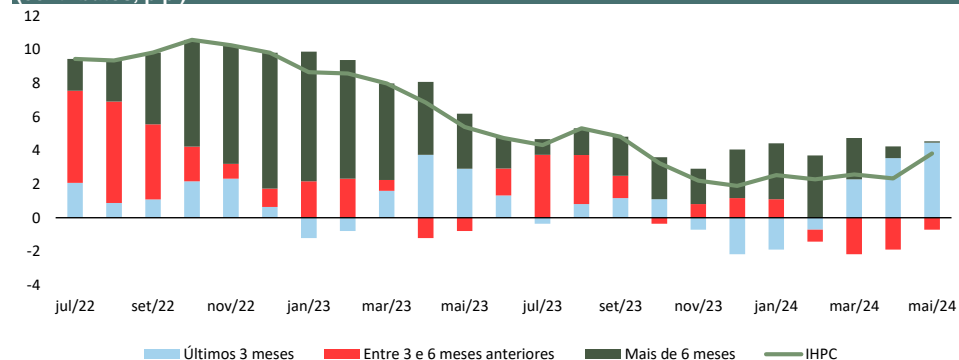
Fonte: Eurostat; cálculos GPEARI.

Contributos para a inflação em Portugal (percentagem do cabaz do IHPC)



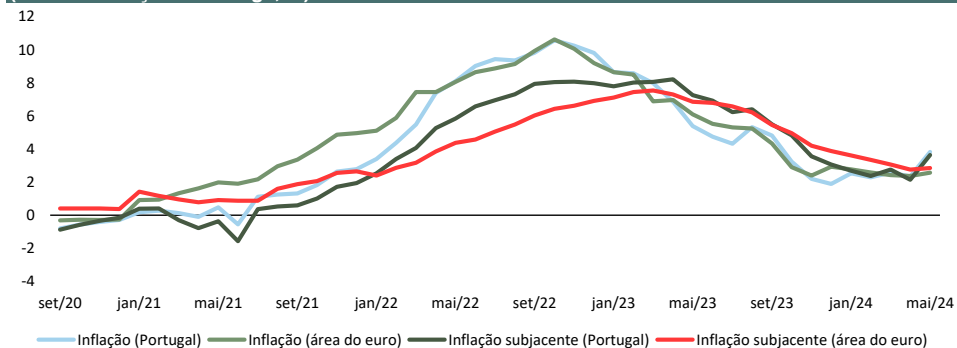
Fonte: Eurostat; cálculos GPEARI.

Decomposição da taxa de variação homóloga do IHPC por contributo temporal (contributos, p.p.)



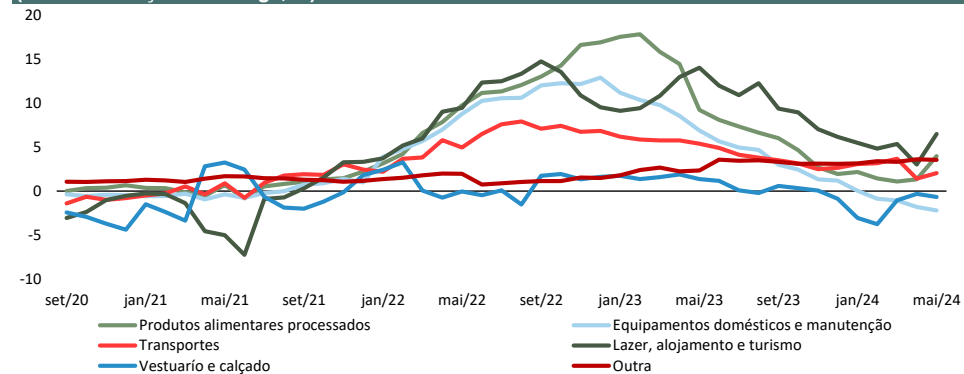
Fonte: Eurostat; cálculos GPEARI.

Evolução da inflação e da inflação subjacente em Portugal e na área do euro (taxa de variação homóloga, %)



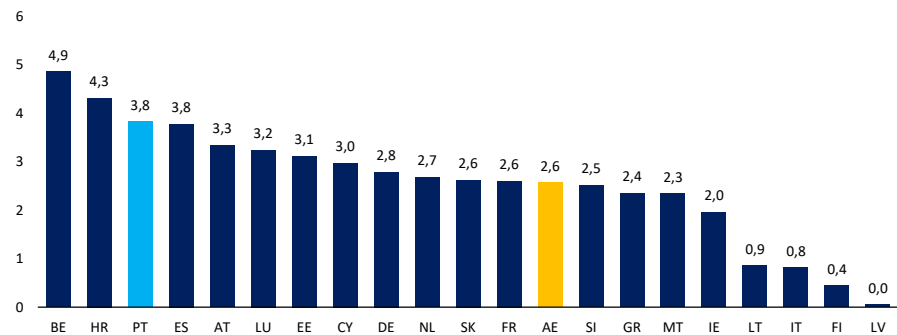
Fonte: Eurostat.

Evolução das componentes da inflação subjacente em Portugal (taxa de variação homóloga, %)



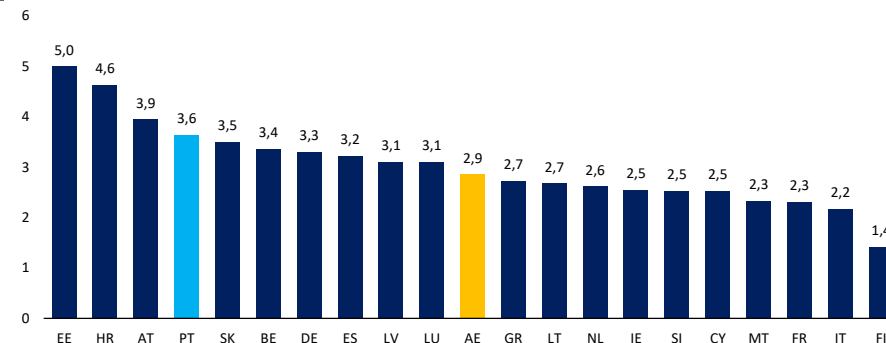
Fonte: Eurostat; cálculos GPEARI.

Inflação (IHPC) na área do euro: mai/24
(taxa de variação homóloga, %)



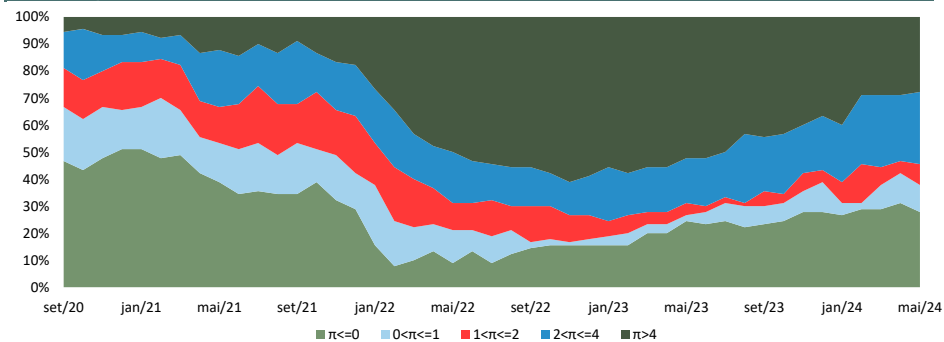
Fonte: Eurostat.

Inflação subjacente na área do euro: mai/24
(taxa de variação homóloga, %)



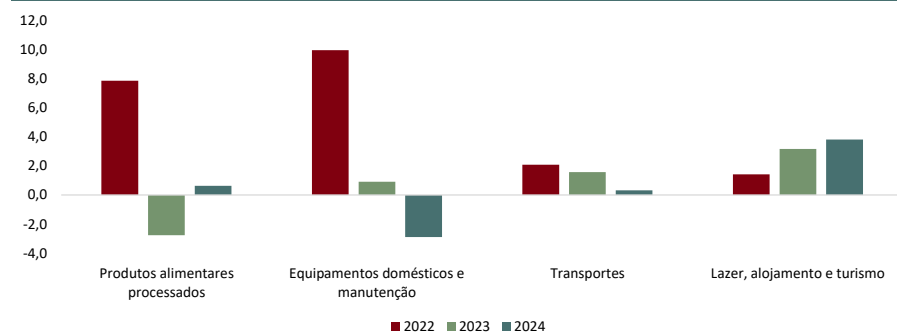
Fonte: Eurostat.

Decomposição da taxa de inflação (π) por intervalo
(percentagem do cabaz do IHPC, 94 itens)



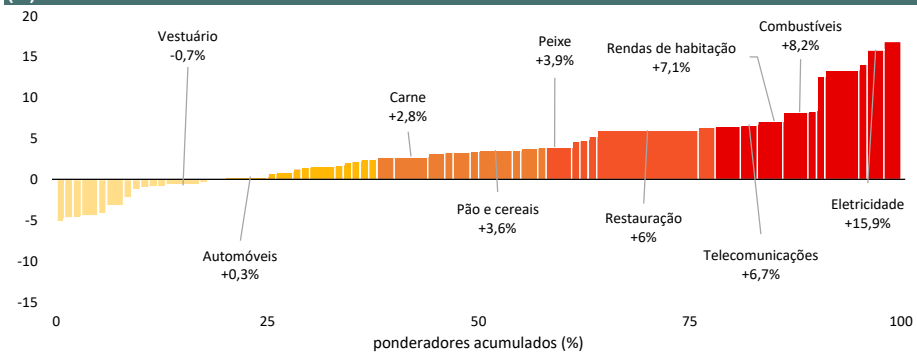
Fonte: Eurostat; cálculos GPEARl.

Desvio padrão da média da taxa de variação mensal dos últimos 3 meses
(pontos, média histórica = 2004/2019)



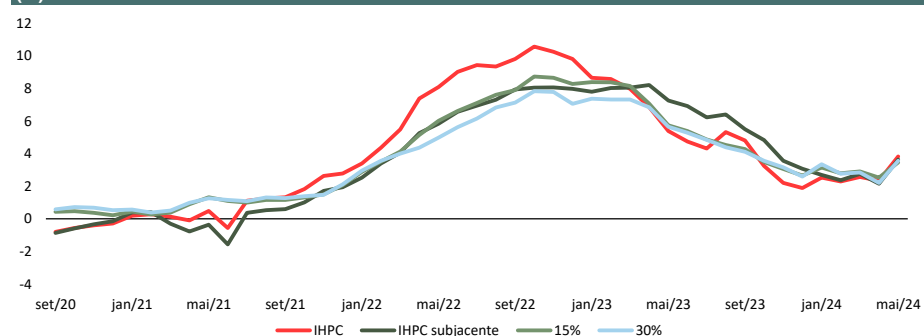
Fonte: Eurostat; cálculos GPEARl.

Estrutura de ponderação por taxa de variação homóloga crescente: mai/24
(%)



Fonte: Eurostat.

Médias aparadas
(%)



Fonte: Eurostat; cálculos GPEARl.