



# NOTA DE PREÇOS

OUTUBRO • 2024

GPEAR

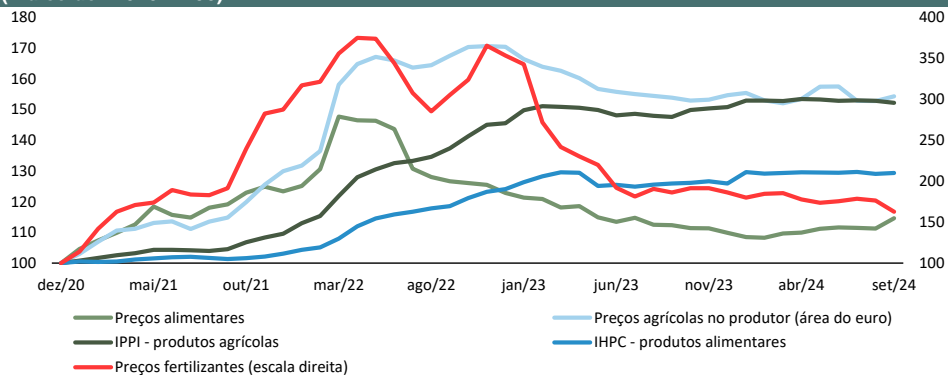
MINISTÉRIO DAS FINANÇAS • MINISTRY OF FINANCE

Tabela 1. Preços na produção industrial, matérias-primas e importações

	Fonte	Unidade	Valor		Variações homólogas (%)											Variação em cadeia (%)			
			set-23	set-24	2022	2023	2023 III	2023 IV	2024 I	2024 II	2024 III	jun-24	jul-24	ago-24	set-24	jun-24	jul-24	ago-24	set-24
. Índice produtos alimentares <sup>(a)</sup>	FAO	2014-2016 = 100	121,9	124,4	14,9	-13,8	-11,9	-11,1	-9,4	-4,1	-0,6	-1,6	-2,9	-1,1	2,1	0,4	-0,1	-0,2	3,0
. Índice prod. agrícolas no produtor - área do euro	BCE	2015 = 100	169,7	170,1	40,6	-2,1	-6,5	-9,9	-6,6	-0,9	-0,8	1,1	-1,4	-1,1	0,3	0,0	-2,9	-0,1	1,0
. Índice fertilizantes <sup>(b)</sup>	FMI	2016 = 100	173,2	151,3	73,6	-34,8	-37,9	-45,4	-35,8	-17,9	-7,2	-8,5	-1,4	-7,5	-12,6	1,2	1,7	-1,3	-7,7
. Índice matérias-primas industriais <sup>(c)</sup>	FMI	2016 = 100	159,8	157,6	-3,6	-5,3	1,3	6,0	-7,0	4,3	0,4	4,8	1,6	0,9	-1,4	-5,0	-2,4	-2,4	1,0
. Petróleo - Brent	Bloomberg	USD/bbl	92,6	72,8	39,4	-16,7	-11,7	-6,5	-0,4	9,0	-8,7	10,5	4,6	-7,3	-21,4	-0,2	1,3	-6,0	-7,7
. Gás natural (Dutch TTF)	FMI	USD/MMBtu	11,4	11,8	135,9	-65,7	-82,0	-54,8	-48,2	-11,5	7,6	5,0	6,5	13,8	2,8	6,9	-5,2	19,1	-3,6
. Eletricidade preço grossista - Portugal	Ember	€/megawatt hora	104,2	73,5	50,7	-47,3	-33,1	-33,6	-54,7	-58,9	-19,2	-39,0	-20,8	-6,9	-29,4	90,2	27,4	22,8	-19,3
. Taxa de câmbio	BdP	euro/USD	1,07	1,11	-11,0	2,6	8,1	5,4	1,2	-1,2	1,0	-0,7	-1,9	0,9	4,0	-0,5	0,8	1,6	0,9
. Índice de preços na produção industrial (IPPI)	INE	2015 = 100	118,5	119,6	18,9	0,0	-3,4	-3,6	-2,1	0,6	1,6	2,1	1,9	2,0	0,9	0,9	0,9	0,0	-1,0
Bens de consumo			124,8	128,9	14,2	9,8	7,7	4,6	2,9	3,0	3,2	3,2	3,1	3,4	3,3	-0,3	0,2	0,1	-0,2
Bens intermédios			116,3	117,9	22,2	-1,5	-7,5	-7,8	-7,7	-3,0	1,4	-0,9	1,1	1,7	1,4	0,6	0,5	-0,3	-1,0
Bens de investimento			109,8	109,6	7,2	2,7	1,2	0,3	0,0	-0,4	-0,1	-0,2	-0,2	0,0	-0,2	-0,3	-0,2	0,0	-0,2
Energia			119,1	115,0	30,9	-14,5	-15,8	-12,3	-1,1	4,3	0,3	8,2	3,0	1,5	-3,4	5,1	3,8	0,6	-3,1
Total exceto energia			118,4	120,6	16,3	3,5	-0,3	-1,6	-2,2	-0,1	1,9	0,9	1,7	2,1	1,9	0,1	0,3	-0,1	-0,5
. IPPI principais países fornecedores <sup>(d)</sup>	INE	2015 = 100	120,8	:	18,2	1,3	-0,8	-1,2	-1,1	0,5	:	0,7	0,8	-0,8	:	-0,1	0,1	-0,5	:
. Índice de valor unitário - importações	Eurostat	2015 = 100	146,8	:	23,2	-2,7	-6,7	-4,5	-4,1	-1,3	:	-1,5	0,1	:	:	-1,9	1,2	:	:
Bens de consumo			149,8	:	15,9	7,5	6,7	2,6	2,9	2,1	:	1,5	0,7	:	:	-2,1	0,9	:	:
Bens intermédios			143,3	:	29,2	-9,3	-15,5	-10,6	-9,2	-3,6	:	-4,0	0,5	:	:	-2,2	2,3	:	:
Bens de equipamento			150,9	:	14,8	6,5	6,3	1,9	1,1	-0,8	:	-0,3	-1,5	:	:	-1,0	0,1	:	:

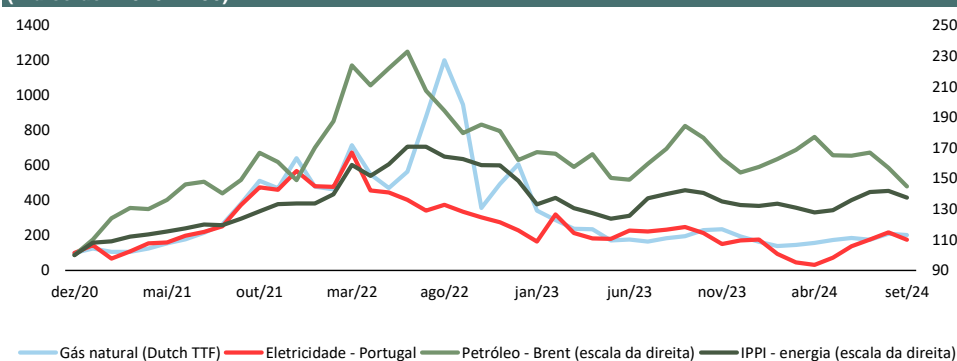
(a) inclui carne, laticínios, cereais, óleos vegetais e açúcar; (b) inclui fosfato diamónico, potassa e ureia; (c) inclui matérias-primas agrícolas e metais de base; (d) em particular EUA, Japão, Bélgica, França, Alemanha, Itália, Países Baixos, Espanha e Reino Unido.

Preços agrícolas e dos bens alimentares (índice dez 2020 = 100)



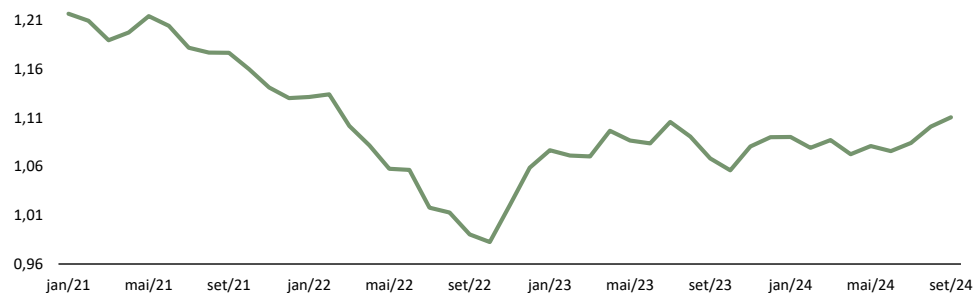
Fontes: FAO, INE, Eurostat, FMI, BCE; cálculos GPEARL.

Preços da energia (índice dez 2020 = 100)



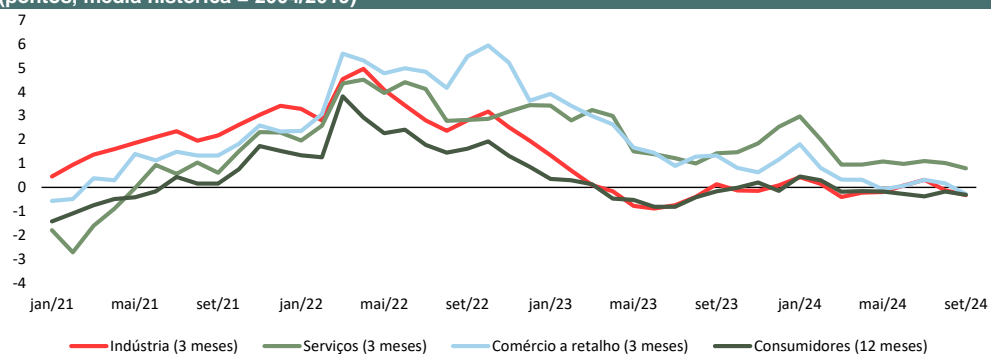
Fontes: FMI, Ember, Bloomberg; cálculos GPEARL.

### Taxa de câmbio (USD / euro)



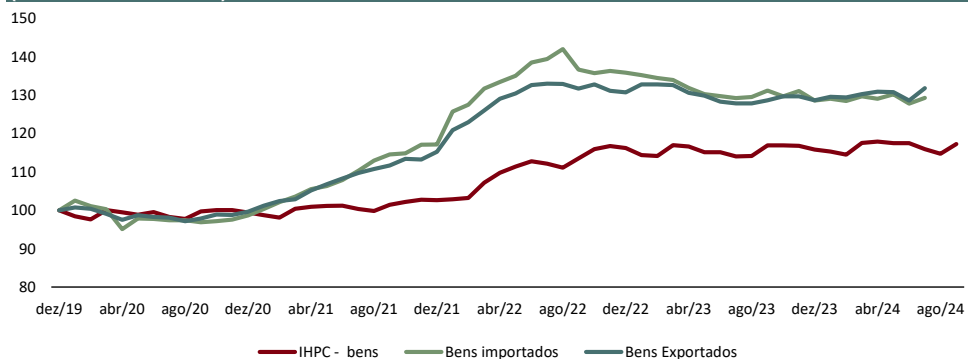
Fonte: BdP.

### Expetativas de preços (pontos, média histórica = 2004/2019)



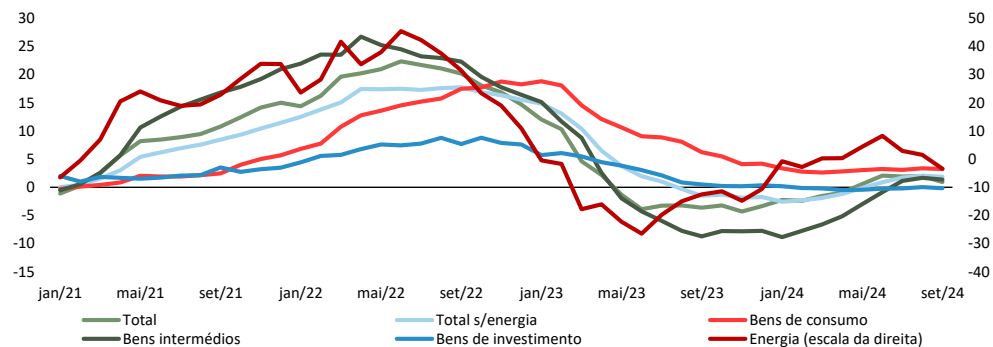
Fonte: Eurostat; cálculos GPEARL.

### Preços dos bens (índice dez 2019 = 100)



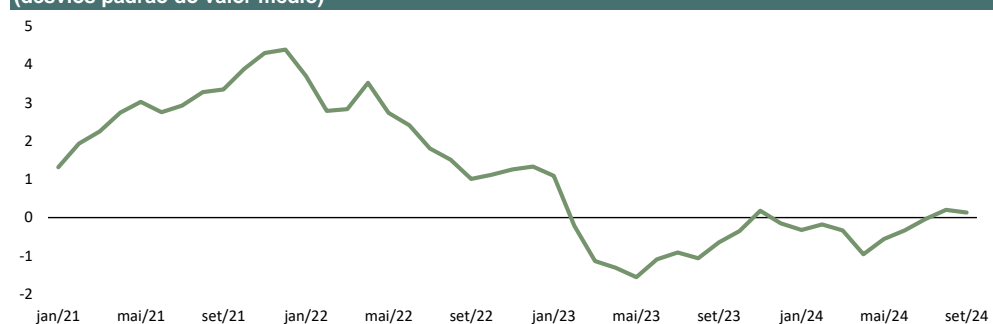
Fonte: Eurostat, cálculos GPEARL.

### Índice de preços na produção industrial (taxa de variação homóloga, %)



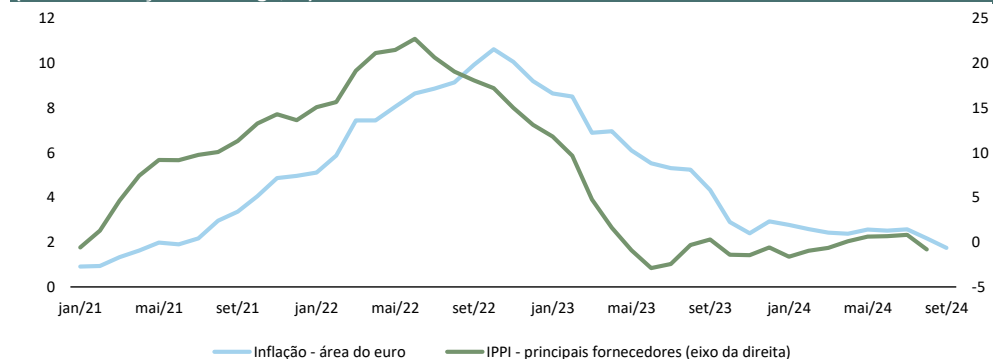
Fonte: INE.

### Índice de pressão nas cadeias de produção global (GSCPI) (desvios padrão do valor médio)



Fonte: Federal Reserve Bank of New York.

### Preços da produção industrial dos principais países fornecedores de Portugal e IHPC na área do euro (taxa de variação homóloga, %)



Fontes: INE; Eurostat.

Tabela 2. Índice Harmonizado de Preços no Consumidor (IHPC)

	Peso	Índice (2015 = 100)		Variações homólogas (%)											Variação em cadeia (%)				Desvio da variação em cadeia relativamente à média histórica de cada mês dos últimos 5 anos (p.p.)			
		2024	set-23	set-24	2022	2023	2023 III	2023 IV	2024 I	2024 II	2024 III	jun-24	jul-24	ago-24	set-24	jun-24	jul-24	ago-24	set-24	jun-24	ago-24	set-24
		2024	set-23	set-24	2022	2023	2023 III	2023 IV	2024 I	2024 II	2024 III	jun-24	jul-24	ago-24	set-24	jun-24	jul-24	ago-24	set-24	jun-24	ago-24	set-24
<b>Área do euro</b>	<b>1000</b>	<b>124,4</b>	<b>126,6</b>	<b>8,4</b>	<b>5,4</b>	<b>5,0</b>	<b>2,7</b>	<b>2,6</b>	<b>2,5</b>	<b>2,2</b>	<b>2,5</b>	<b>2,6</b>	<b>2,2</b>	<b>1,7</b>	<b>0,2</b>	<b>0,0</b>	<b>0,1</b>	<b>-0,1</b>	<b>0,1</b>	<b>0,2</b>	<b>0,5</b>	
<b>Portugal</b>	<b>1000</b>	<b>121,2</b>	<b>124,3</b>	<b>8,1</b>	<b>5,3</b>	<b>4,8</b>	<b>2,4</b>	<b>2,5</b>	<b>3,1</b>	<b>2,3</b>	<b>3,1</b>	<b>2,7</b>	<b>1,8</b>	<b>2,6</b>	<b>-0,3</b>	<b>-0,8</b>	<b>-0,1</b>	<b>1,6</b>	<b>0,1</b>	<b>-0,1</b>	<b>0,6</b>	
. Prod. alimentares e bebidas não alcoólicas	206	131,2	134,7	13,0	10,0	6,8	3,0	1,1	2,2	3,0	3,0	3,6	2,7	2,7	-0,1	0,3	-0,5	0,2	0,3	-0,6	0,1	
. Bebidas alcoólicas, tabaco e narcóticos	33	118,9	122,5	2,6	4,0	4,1	2,9	2,2	3,2	3,2	3,3	3,1	3,6	3,0	0,0	0,0	0,1	-0,6	0,1	0,4	-0,7	
. Vestuário e calçado	63	93,8	92,5	0,8	0,8	0,2	-0,2	-2,5	-0,6	-0,6	-0,7	-0,4	0,3	-1,4	-1,5	-12,8	-7,1	22,7	-0,3	-0,9	0,3	
. Habitação, água, eletr., gás e outros combustíveis	78	119,9	126,7	12,9	-1,0	-2,0	-6,0	5,2	8,1	5,8	9,8	6,0	5,8	5,7	2,1	0,4	0,2	0,2	-1,2	0,1	0,1	
. Acessórios e equipamento doméstico	62	113,8	111,5	9,2	5,6	4,1	1,5	-0,8	-2,1	-1,9	-1,9	-1,7	-2,0	-2,0	0,4	-0,4	0,0	0,2	0,1	-0,4	-0,2	
. Saúde	62	106,7	110,7	-1,4	2,4	5,0	4,6	3,8	3,5	3,7	3,7	3,6	3,6	3,7	0,4	0,1	0,2	0,2	-0,1	0,1	0,1	
. Transportes	146	123,7	121,6	9,9	0,3	0,7	0,9	2,9	2,6	-0,6	1,6	1,5	-1,4	-1,7	-0,4	1,0	-0,4	-0,6	0,5	-0,5	-0,1	
. Comunicações	26	107,8	114,4	1,9	3,8	3,7	4,9	5,9	5,8	6,0	5,9	5,9	6,0	6,1	-0,3	0,1	0,0	0,0	0,2	0,1	0,1	
. Lazer, recreação e cultura	44	104,4	106,3	4,4	3,6	3,6	2,6	2,0	1,2	1,2	0,9	0,2	1,5	1,8	0,0	0,4	1,3	-1,3	-0,1	0,7	0,4	
. Educação	17	106,3	110,4	1,6	3,1	2,7	4,0	3,9	3,8	3,8	3,8	3,9	3,8	3,8	0,0	0,0	0,0	0,2	0,0	0,0	0,1	
. Restaurantes e hotéis	173	148,8	156,6	12,7	12,3	12,6	8,7	6,2	4,6	2,8	3,6	2,8	0,5	5,3	-1,8	-1,1	1,6	2,6	0,9	-0,1	2,7	
. Bens e serviços diversos	89	111,8	113,6	2,4	1,9	1,8	0,6	0,7	1,5	1,6	1,4	1,6	1,5	1,6	0,1	-0,1	0,2	0,2	0,0	0,1	-0,2	
. Bens alimentares	240	129,5	133,0	11,4	9,2	6,5	3,0	1,3	2,3	3,0	3,0	3,6	2,8	2,7	-0,1	0,2	-0,4	0,1	0,3	-0,4	0,0	
. Bens industriais não energéticos	252	106,1	105,3	4,8	3,4	2,4	1,4	-0,8	-0,5	-0,8	-0,6	-0,6	-1,0	-0,7	-0,3	-3,4	-1,7	5,0	-0,3	-0,6	0,4	
. Serviços	450	123,8	130,3	5,0	6,5	7,4	5,4	5,0	4,6	4,0	4,1	3,6	3,1	5,2	-0,7	-0,1	1,0	0,8	0,4	0,2	1,2	
. Energia	58	128,3	123,2	23,8	-8,9	-8,5	-11,4	3,0	8,4	-0,6	9,2	4,2	-1,8	-3,9	1,8	0,9	-1,3	-0,5	-1,0	-1,3	-0,7	
. Bens	550	118,6	118,9	10,2	4,1	2,5	0,2	0,5	1,7	0,8	2,1	1,7	0,5	0,3	0,0	-1,3	-1,1	2,2	-0,2	-0,6	0,1	
Prod. alim. incluindo bebidas alcólicas e tabaco	240	129,5	133,0	11,4	9,2	6,5	3,0	1,3	2,3	3,0	3,0	3,6	2,8	2,7	-0,1	0,2	-0,4	0,1	0,3	-0,4	0,0	
Prod. alim. transformados (incl. álcool e tabaco)	168	125,4	130,6	10,6	9,1	6,7	3,1	1,6	3,0	4,2	3,6	4,1	4,3	4,1	-0,3	0,3	0,0	-0,1	0,4	0,1	-0,1	
Prod. alim. não transformados	72	140,0	139,2	13,5	9,4	6,0	2,8	0,6	0,9	0,4	1,6	2,3	-0,6	-0,6	0,5	0,2	-1,4	0,5	0,0	-1,7	0,4	
Bens industriais	310	111,2	109,5	9,3	0,4	-0,4	-1,8	-0,1	1,2	-0,9	1,4	0,2	-1,4	-1,5	0,1	-2,5	-1,6	3,9	-0,6	-0,7	0,3	
Bens industriais não energéticos	252	106,1	105,3	4,8	3,4	2,4	1,4	-0,8	-0,5	-0,8	-0,6	-0,6	-1,0	-0,7	-0,3	-3,4	-1,7	5,0	-0,3	-0,6	0,4	
Duradouros	101	113,9	112,5	6,8	3,5	2,7	1,2	-0,9	-1,4	-1,5	-1,6	-1,4	-1,8	-1,3	-0,1	-0,2	-0,1	0,4	0,0	-0,4	-0,1	
Semi-duradouros	90	92,7	91,6	1,5	1,4	0,8	0,3	-2,0	-0,5	-1,1	-0,7	-0,9	-1,2	-1,2	-1,1	-9,1	-4,8	15,1	-0,5	-0,9	1,0	
Não-duradouros	61	115,7	116,6	5,8	6,3	5,1	3,0	1,2	0,8	1,0	1,2	1,4	1,0	0,8	0,6	-0,2	-0,1	0,0	0,0	-0,4	-0,1	
Bens energéticos	58	128,3	123,2	23,8	-8,9	-8,5	-11,4	3,0	8,4	-0,6	9,2	4,2	-1,8	-3,9	1,8	0,9	-1,3	-0,5	-1,0	-1,3	-0,7	
Eletricidade, gás, combustíveis sólidos	28	115,5	121,2	26,3	-7,7	-9,6	-17,8	4,2	9,9	5,1	14,7	5,2	5,2	5,0	5,4	0,3	0,0	0,1	-2,8	0,2	0,1	
Combustíveis líquidos e outros	30	144,4	127,1	21,6	-9,7	-7,1	-3,9	1,9	6,9	-6,0	4,1	3,3	-8,2	-12,0	-1,6	1,5	-2,6	-1,0	0,6	-2,8	-1,5	
. Serviços	450	123,8	130,3	5,0	6,5	7,4	5,4	5,0	4,6	4,0	4,1	3,6	3,1	5,2	-0,7	-0,1	1,0	0,8	0,4	0,2	1,2	
Comunicação	24	109,0	116,9	1,9	4,2	4,0	5,5	6,8	6,7	7,2	6,9	7,1	7,3	7,3	-0,2	0,1	0,0	0,0	0,3	0,1	0,1	
Habitação	56	125,9	134,3	3,6	5,5	5,6	5,6	6,2	6,4	6,6	6,4	6,5	6,7	6,7	0,4	0,3	0,5	0,4	0,1	0,3	0,1	
Recreativos, reparação, cuidados pessoais	200	142,6	150,6	11,1	11,2	11,7	8,2	6,1	4,9	3,3	3,9	3,0	1,4	5,6	-1,5	-0,8	1,7	2,0	0,6	0,0	2,5	
Serviços de alojamento	46	196,2	214,2	30,5	16,9	13,5	10,3	5,9	5,9	2,3	3,5	1,8	-3,8	9,2	-5,6	-3,8	4,0	7,3	2,4	-1,1	8,2	
Restaurantes, cafés e estabelecimentos similares	117	131,9	139,2	7,3	9,0	8,9	7,0	6,4	6,0	5,4	5,9	5,3	5,5	5,5	0,3	0,3	0,4	0,3	-0,2	0,2	0,0	
Transportes	64	110,9	116,1	4,7	3,6	2,6	2,3	5,3	4,0	3,7	3,4	3,3	3,2	4,7	0,1	1,3	0,5	-1,3	0,3	0,4	0,5	
Diversos	106	109,6	111,6	0,2	1,4	2,8	2,0	1,9	1,7	1,7	1,6	1,6	1,8	1,8	0,1	0,1	0,3	0,1	0,0	0,2	0,0	

Fonte: Eurostat.

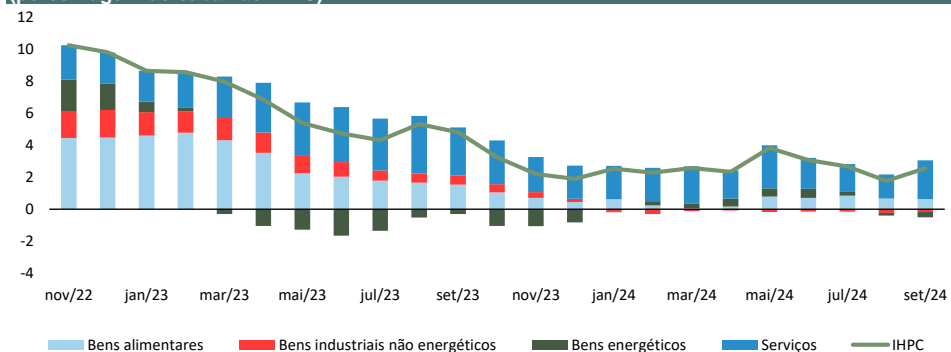
Tabela 3. Índice harmonizado de preços no consumidor (IHPC) - subjacente e médias aparadas

	Peso	Valor		Variações homólogas (%)											Contributos para a variação homóloga (p.p.)				Desvio da variação em cadeia relativamente à média histórica de cada mês dos últimos 5 anos (p.p.)			
		set-23	set-24	2022	2023	2023 III	2023 IV	2024 I	2024 II	2024 III	jun-24	jul-24	ago-24	set-24	jun-24	jul-24	ago-24	set-24	jun-24	jul-24	ago-24	set-24
<b>Subjacente - Portugal <sup>(a)</sup></b>	<b>870</b>	<b>118,9</b>	<b>122,9</b>	<b>6,2</b>	<b>6,3</b>	<b>6,0</b>	<b>3,8</b>	<b>2,6</b>	<b>2,8</b>	<b>2,7</b>	<b>2,7</b>	<b>2,6</b>	<b>2,3</b>	<b>3,3</b>	-	-	-	-	<b>0,3</b>	<b>0,0</b>	<b>0,6</b>	
Produtos alimentares processados	168	125,4	130,6	9,2	5,6	4,1	1,5	-0,8	-2,1	-1,9	3,6	4,1	4,3	4,1	0,7	0,8	0,8	0,8	0,4	0,1	-0,1	
Equipamentos domésticos e manutenção	64	114,4	112,3	10,6	9,1	6,7	3,1	1,6	3,0	4,2	-1,7	-1,5	-1,8	-1,8	-0,1	-0,1	-0,1	-0,1	0,1	-0,3	-0,2	
Transportes	117	117,7	119,6	0,8	0,8	0,2	-0,2	-2,5	-0,6	-0,6	0,9	0,9	0,7	1,7	0,1	0,1	0,1	0,2	0,4	-0,1	0,3	
Lazer, alojamento e turismo	218	135,1	142,0	2,7	4,5	4,8	5,0	6,5	7,1	7,2	3,5	2,7	1,2	5,1	1,1	0,9	0,6	1,6	0,5	0,1	2,5	
Vestuário e calçado	63	93,8	92,5	2,4	5,1	5,2	5,0	5,5	5,8	6,1	-0,7	-0,4	0,3	-1,4	-0,1	-0,1	-0,1	-0,1	-0,3	-0,9	0,3	
Outra	240	111,7	115,9	11,4	9,1	8,1	6,0	4,6	3,2	3,0	3,6	3,7	3,7	3,8	1,0	1,0	1,0	1,0	0,0	0,1	0,0	
<b>Médias aparadas</b>																						
15%	-	-	-	6,4	5,5	4,6	3,1	2,9	3,0	2,9	2,9	2,9	2,6	3,1	-	-	-	-	-	-	-	
30%	-	-	-	5,7	5,2	4,5	3,1	3,0	2,9	3,2	3,1	3,1	2,9	3,4	-	-	-	-	-	-	-	

(a) Índice excluindo produtos alimentares não transformados e energéticos.

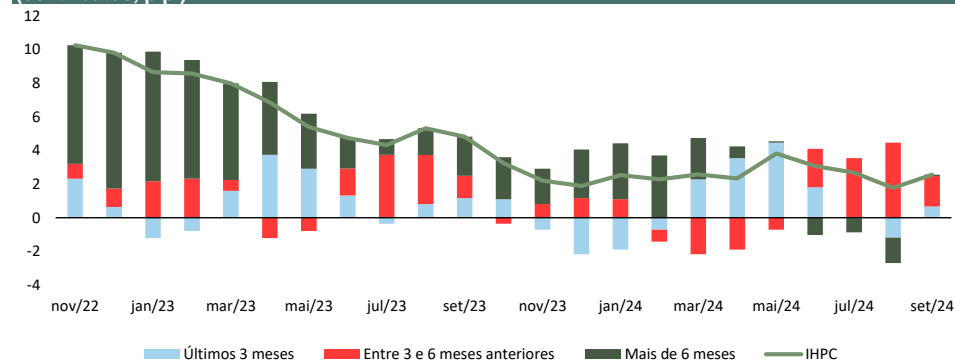
Fonte: Eurostat; cálculos GPEARI.

Contributos para a inflação em Portugal (percentagem do cabaz do IHPC)



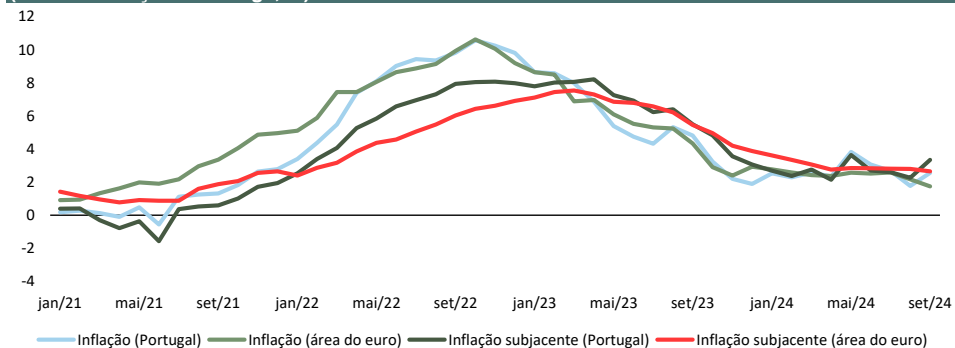
Fonte: Eurostat; cálculos GPEARI.

Decomposição da taxa de variação homóloga do IHPC por contributo temporal (contributos, p.p.)



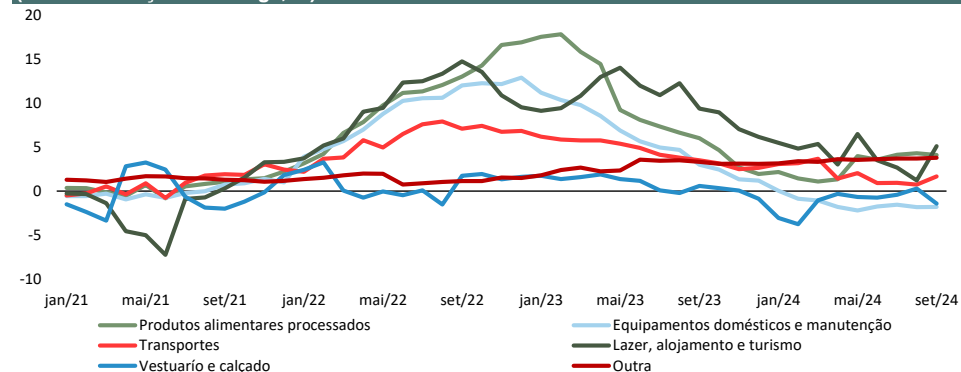
Fonte: Eurostat; cálculos GPEARI.

Evolução da inflação e da inflação subjacente em Portugal e na área do euro (taxa de variação homóloga, %)



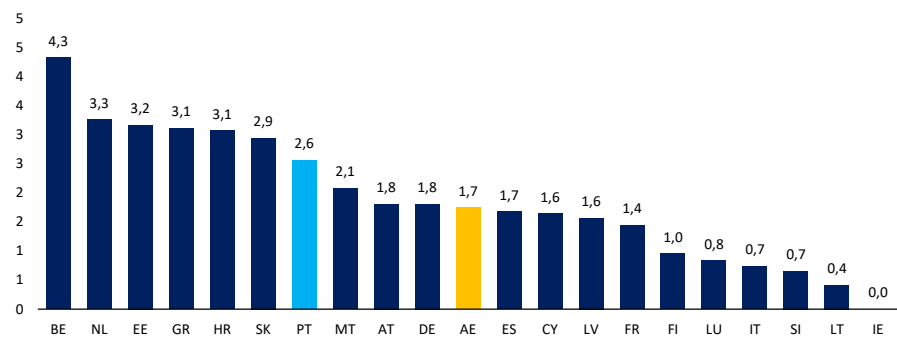
Fonte: Eurostat.

Evolução das componentes da inflação subjacente em Portugal (taxa de variação homóloga, %)



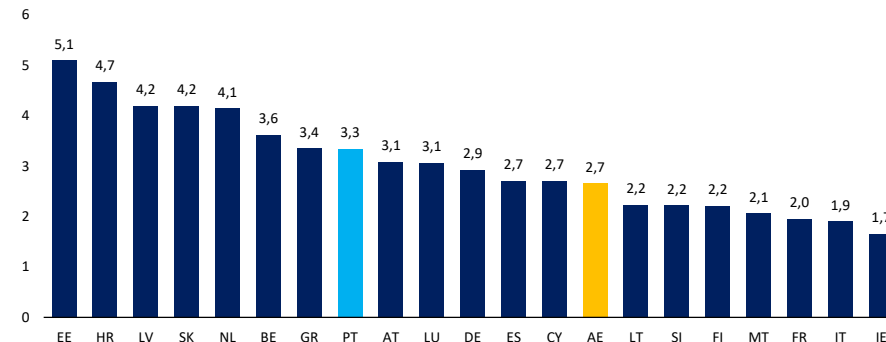
Fonte: Eurostat; cálculos GPEARI.

**Inflação (IHPC) na área do euro: set/24**  
(taxa de variação homóloga, %)



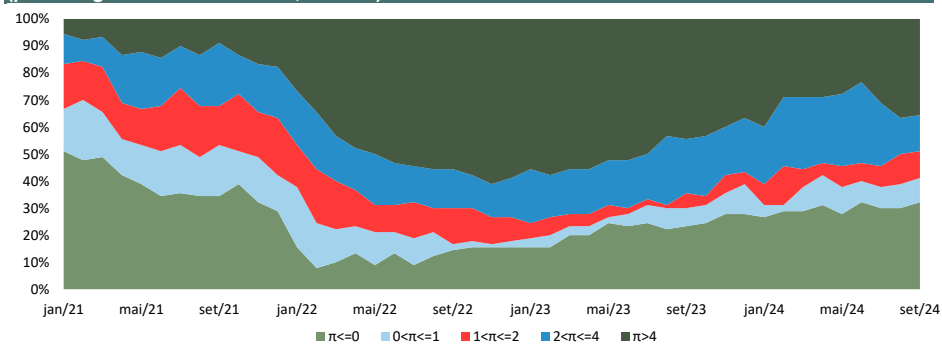
Fonte: Eurostat.

**Inflação subjacente na área do euro: set/24**  
(taxa de variação homóloga, %)



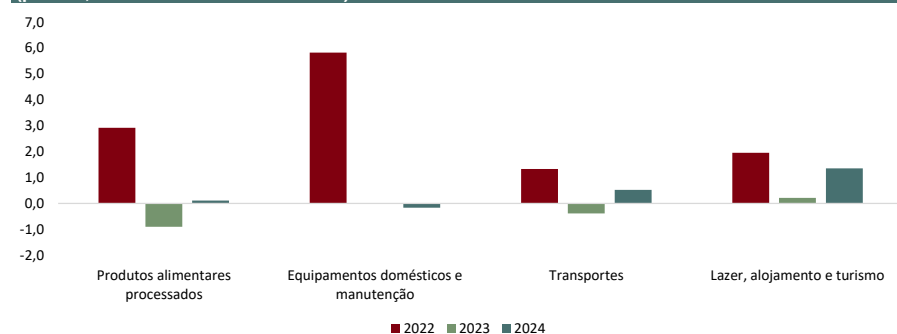
Fonte: Eurostat.

**Decomposição da taxa de inflação ( $\pi$ ) por intervalo**  
(percentagem do cabaz do IHPC, 94 itens)



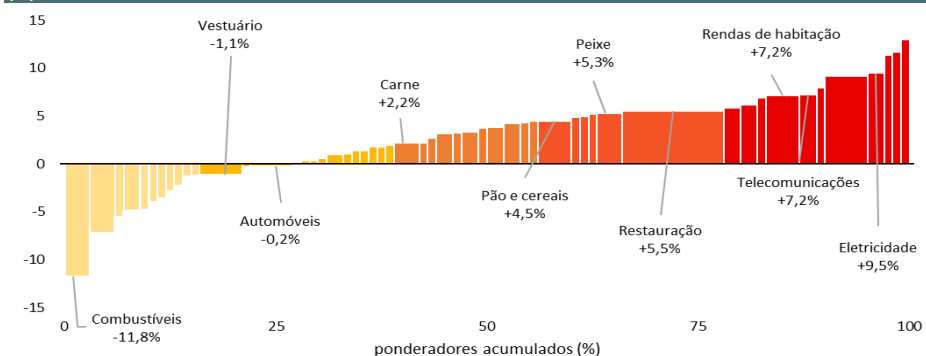
Fonte: Eurostat; cálculos GPEARl.

**Desvio padrão da média da taxa de variação mensal dos últimos 3 meses**  
(pontos, média histórica = 2004/2019)



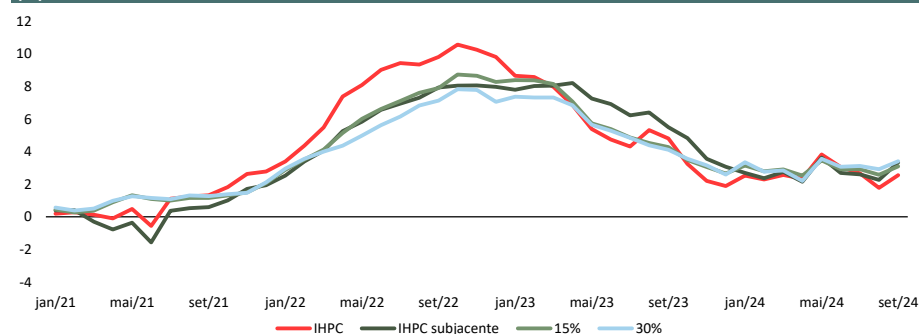
Fonte: Eurostat; cálculos GPEARl.

**Estrutura de ponderação por taxa de variação homóloga crescente: set/24**  
(%)



Fonte: Eurostat.

**Médias aparadas**  
(%)



Fonte: Eurostat; cálculos GPEARl.