



BMEP

Boletim Mensal de Economia Portuguesa

N.º 04 | abril 2016



Gabinete de Estratégia e Estudos
Ministério da Economia

GPEARI

**Gabinete de Planeamento, Estratégia, Avaliação
e Relações Internacionais**

Ministério das Finanças

Ficha Técnica

Título: Boletim Mensal de Economia Portuguesa

Data: Abril de 2016

Elaborado com informação disponível até ao dia 29 de abril.

Editores:

Gabinete de Estratégia e Estudos

Ministério da Economia

Rua da Prata, 8

1149-057 Lisboa

Telefone: +351 217 921 372

Fax: +351 217 921 398

URL: <http://www.gee.min-economia.pt>

E-Mail: gee@gee.min-economia.pt

Gabinete de Planeamento, Estratégia, Avaliação e Relações Internacionais

Ministério das Finanças

Av. Infante D. Henrique n.º. 1 – 1.º

1100 – 278 Lisboa

Telefone: +351 21 8823396

Fax: +351 21 8823399

URL: <http://www.gpeari.min-financas.pt>

E-Mail: bmep@gpeari.min-financas.pt

ISSN: 1646-9072



(Esta publicação respeita as regras do Acordo Ortográfico da Língua Portuguesa)

Procedimento dos Défices Excessivos – 1.ª Notificação de 2016

De acordo com a 1.ª notificação do Procedimento dos Défices Excessivos (PDE) de 2016, em 2015 os valores do défice orçamental e da dívida pública na ótica de Maastricht das Administrações Públicas (AP) para Portugal situaram-se em 4,4% e 129% do PIB, respetivamente (Quadro 1).

Face à anterior notificação, apenas se verificam revisões para 2015, sendo de realçar que os valores publicados nessa notificação, da responsabilidade do Ministério das Finanças, tinham por base as estimativas constantes no Orçamento do Estado para 2015. Assim, o agravamento observado no défice orçamental, em 1,7 p.p. do PIB, resulta, maioritariamente, da medida de resolução aplicada ao Banif em dezembro de 2015, com um impacto de 1,4 p.p. do PIB.

Quadro 1: Indicadores Orçamentais (PDE)
(em percentagem do PIB)

| | 2012 | 2013 | 2014 | 2015 | 2016 ^P |
|------------------------------|-------|-------|-------|-------|-------------------|
| Saldo Global | | | | | |
| 1. Notificação abril 2016 | -5,7 | -4,8 | -7,2 | -4,4 | -2,2 |
| 2. Notificação setembro 2015 | -5,7 | -4,8 | -7,2 | -2,7 | : |
| Diferença (1-2) | 0,0 | 0,0 | 0,0 | -1,7 | : |
| Saldo Primário | | | | | |
| 1. Notificação abril 2016 | -0,8 | 0,0 | -2,3 | 0,2 | 2,3 |
| 2. Notificação setembro 2015 | -0,8 | 0,0 | -2,3 | 2,3 | : |
| Diferença (1-2) | 0,0 | 0,0 | 0,0 | -2,1 | : |
| Juros | | | | | |
| 1. Notificação abril 2016 | 4,9 | 4,9 | 4,9 | 4,6 | 4,6 |
| 2. Notificação setembro 2015 | 4,9 | 4,9 | 4,9 | 5,0 | : |
| Diferença (1-2) | 0,0 | 0,0 | 0,0 | -0,4 | : |
| Dívida Pública | | | | | |
| 1. Notificação abril 2016 | 126,2 | 129,0 | 130,2 | 129,0 | 127,7 |
| 2. Notificação setembro 2015 | 126,2 | 129,0 | 130,2 | 125,2 | : |
| Diferença (1-2) | 0,0 | 0,0 | 0,0 | 3,8 | : |

Fonte: Eurostat, Euro-indicators, 21 de abril de 2016 e 21 de outubro 2015; p - previsto.

Para 2015, o rácio da dívida pública em % do PIB foi revisto em 3,8 p.p., situando-se em 129% do PIB. Este aumento reflete o agravamento do défice (+1,7 p.p. do PIB) e um menor contributo positivo dos ajustamentos défice-dívida, que passaram de -7,7 p.p. para -5,6 p.p. do PIB. Nestes ajustamentos estão considerados impactos negativos relativos à medida de resolução do Banif, nomeadamente títulos emitidos pela Oitante, S.A. (0,4% do PIB) e a classificação do Banif, S.A. no setor das AP (0,2% do PIB).

Face ao ano anterior, a conta das Administrações Públicas (Quadro 2) para 2015, em percentagem do PIB, evidencia uma melhoria do saldo global de 2,8 p.p. do PIB, reflexo de uma diminuição da despesa total (em 3,4 p.p. do PIB) mais acentuada do que a diminuição da receita total (em 0,7 p.p. do PIB).

Quadro 2: Conta das Administrações Públicas
(em percentagem do PIB)

| | 2012 | 2013 | 2014 | 2015 | 2016 ^p | var. 2015-2014 |
|---------------------------------------|------|------|------|------|-------------------|----------------|
| Receita Total | 42,9 | 45,1 | 44,5 | 43,9 | : | -0,7 |
| Receita Corrente | 41,1 | 44,0 | 43,7 | 43,1 | : | -0,6 |
| Receita Fiscal | 22,9 | 25,1 | 25,1 | 25,4 | : | 0,3 |
| Receita Contributiva | 11,4 | 12,0 | 11,7 | 11,5 | : | -0,2 |
| Outras receitas correntes | 6,9 | 6,8 | 6,8 | 6,2 | : | -0,6 |
| Receita de Capital | 1,8 | 1,1 | 0,8 | 0,7 | : | -0,1 |
| Despesa Total | 48,5 | 49,9 | 51,7 | 48,3 | : | -3,4 |
| Despesa Corrente | 45,3 | 46,8 | 45,7 | 44,2 | : | -1,5 |
| Despesas com pessoal | 11,7 | 12,5 | 11,8 | 11,3 | : | -0,5 |
| Prestações Sociais que não em espécie | 17,6 | 18,5 | 17,7 | 17,4 | : | -0,3 |
| Juros | 4,9 | 4,9 | 4,9 | 4,6 | 4,4 | -0,3 |
| Outras despesas correntes | 11,1 | 10,9 | 11,3 | 10,9 | : | -0,4 |
| Despesa de Capital | 3,3 | 3,2 | 6,0 | 4,1 | : | -1,9 |
| Saldo Global | -5,7 | -4,8 | -7,2 | -4,4 | -2,2 | 2,8 |
| Saldo Primário | -0,8 | 0,0 | -2,3 | 0,2 | 2,2 | 2,4 |
| <i>Em memória:</i> | | | | | | 0,0 |
| Despesa Total Primária | 43,6 | 45,1 | 46,8 | 43,7 | : | -3,1 |
| Despesa Corrente Primária | 40,4 | 41,9 | 40,8 | 39,6 | : | -1,2 |

Fonte: INE, Principais agregados das Administrações Públicas, 24 de março de 2016; 2016: Orçamento do Estado para 2016; p - previsto.

A diminuição da receita resulta, fundamentalmente, do decréscimo da outra receita corrente (-0,6 p.p. do PIB) e das contribuições sociais (-0,2 p.p. do PIB), parcialmente compensada pelo aumento da receita fiscal, em consequência da melhoria das condições económicas.

A redução da despesa total reflete a variação da despesa de capital (-1,9 p.p. do PIB), que incorpora, em 2014, o impacto da resolução do Novo Banco (2,8% do PIB) e a dívida financeira (0,7% do PIB) da Sociedade de Transportes Coletivos do Porto, SA (STCP) e da Companhia Carris de Ferro de Lisboa, S.A. (Carris) e, em 2015, a medida de resolução do Banif, S.A. (1,4 p.p. do PIB), bem como o decréscimo da despesa com pessoal (-0,5 p.p. do PIB), das prestações sociais que não em espécie (-0,3 p.p. do PIB), essencialmente do subsídio de desemprego, e dos juros (-0,3 p.p. do PIB).

Em 2015, a generalidade dos países da união europeia mantiveram a trajetória de consolidação orçamental, traduzindo-se numa redução do défice público, quer para a área do euro, quer para o conjunto da União Europeia (Quadro 3).

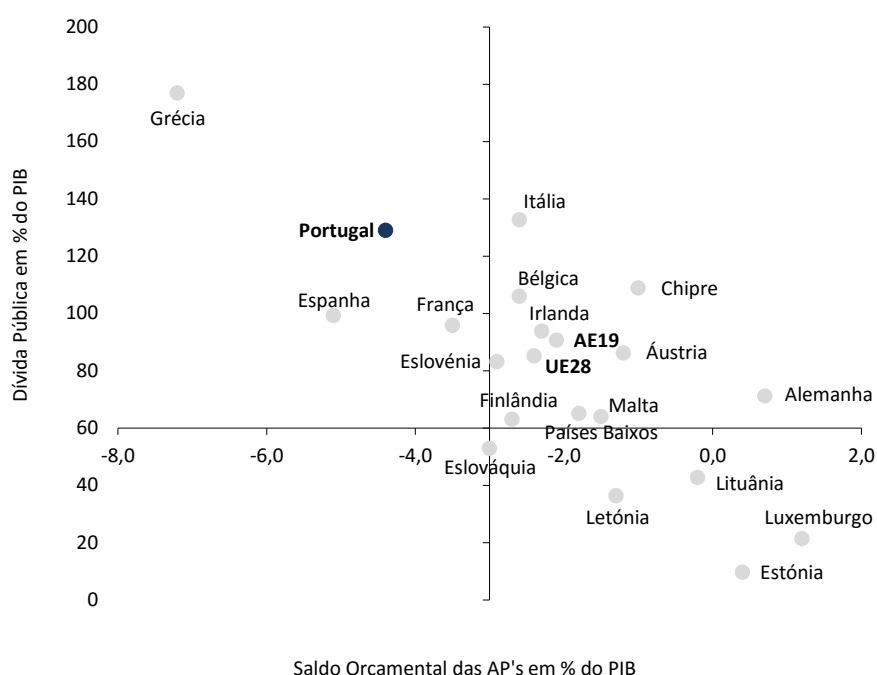
Quadro 3: Saldo Orçamental e Dívida Pública na União Europeia
(em percentagem do PIB)

| | Saldo Orçamental | | | | | Dívida Pública | | | | |
|-----------------|------------------|-------------|-------------|-------------|-------------|----------------|--------------|--------------|--------------|--------------|
| | 2012 | 2013 | 2014 | 2015 | 2016 | 2012 | 2013 | 2014 | 2015 | 2016 |
| União Europeia | -4,3 | -3,3 | -3,0 | -2,4 | : | 83,8 | 85,5 | 86,8 | 85,2 | : |
| Área do euro | -3,7 | -3,0 | -2,6 | -2,1 | : | 89,3 | 91,1 | 92,0 | 90,7 | : |
| Bélgica | -4,2 | -3,0 | -3,1 | -2,6 | -2,3 | 104,1 | 105,2 | 106,5 | 106,0 | 106,3 |
| Alemanha | -0,1 | -0,1 | 0,3 | 0,7 | -0,1 | 79,6 | 77,2 | 74,7 | 71,2 | 68,2 |
| Irlanda | -8,0 | -5,7 | -3,8 | -2,3 | -1,1 | 120,1 | 120,0 | 107,5 | 93,8 | 88,8 |
| Grécia | -8,8 | -13,0 | -3,6 | -7,2 | -2,1 | 159,6 | 177,7 | 180,1 | 176,9 | 183,6 |
| Espanha | -10,4 | -6,9 | -5,9 | -5,1 | -2,8 | 85,4 | 93,7 | 99,3 | 99,2 | 98,7 |
| França | -4,8 | -4,0 | -4,0 | -3,5 | -3,3 | 89,6 | 92,4 | 95,4 | 95,8 | : |
| Itália | -2,9 | -2,9 | -3,0 | -2,6 | -2,3 | 123,3 | 129,0 | 132,5 | 132,7 | 132,4 |
| Chipre | -5,8 | -4,9 | -8,9 | -1,0 | 0,2 | 79,3 | 102,5 | 108,2 | 108,9 | 104,2 |
| Luxemburgo | 0,3 | 0,8 | 1,7 | 1,2 | 0,4 | 22,0 | 23,3 | 22,9 | 21,4 | 23,3 |
| Malta | -3,5 | -2,6 | -2,0 | -1,5 | -0,7 | 67,5 | 68,6 | 67,1 | 63,9 | 62,8 |
| Países Baixos | -3,9 | -2,4 | -2,4 | -1,8 | -1,7 | 66,4 | 67,9 | 68,2 | 65,1 | 65,4 |
| Áustria | -2,2 | -1,3 | -2,7 | -1,2 | -1,4 | 81,6 | 80,8 | 84,3 | 86,2 | 84,4 |
| Portugal | -5,7 | -4,8 | -7,2 | -4,4 | -2,2 | 126,2 | 129,0 | 130,2 | 129,0 | 127,7 |
| Eslovénia | -4,1 | -15,0 | -5,0 | -2,9 | -2,2 | 53,9 | 71,0 | 81,0 | 83,2 | 79,9 |
| Finlândia | -2,2 | -2,6 | -3,2 | -2,7 | -2,6 | 52,9 | 55,5 | 59,3 | 63,1 | 65,0 |
| Eslováquia | -4,3 | -2,7 | -2,7 | -3,0 | -1,9 | 52,4 | 55,0 | 53,9 | 52,9 | : |
| Estónia | -0,3 | -0,2 | 0,8 | 0,4 | -0,4 | 9,5 | 9,9 | 10,4 | 9,7 | 9,8 |
| Letónia | -0,8 | -0,9 | -1,6 | -1,3 | -1,0 | 41,4 | 39,1 | 40,8 | 36,4 | 41,1 |
| Lituânia | -3,1 | -2,6 | -0,7 | -0,2 | -1,2 | 39,8 | 38,8 | 40,7 | 42,7 | 41,2 |
| Bulgária | -0,3 | -0,4 | -5,4 | -2,1 | -1,9 | 16,8 | 17,1 | 27,0 | 26,7 | 31,7 |
| Croácia | -5,3 | -5,3 | -5,5 | -3,2 | -2,6 | 70,7 | 82,2 | 86,5 | 86,7 | 85,9 |
| República Checa | -3,9 | -1,3 | -1,9 | -0,4 | -0,6 | 44,7 | 45,1 | 42,7 | 41,1 | 41,1 |
| Dinamarca | -3,5 | -1,1 | 1,5 | -2,1 | -2,8 | 45,2 | 44,7 | 44,8 | 40,2 | 38,4 |
| Hungria | -2,3 | -2,6 | -2,3 | -2,0 | -1,9 | 78,3 | 76,8 | 76,2 | 75,3 | 75,1 |
| Polónia | -3,7 | -4,0 | -3,3 | -2,6 | -2,6 | 54,0 | 56,0 | 50,5 | 51,3 | 52,0 |
| Roménia | -3,7 | -2,1 | -0,9 | -0,7 | -2,9 | 37,4 | 38,0 | 39,8 | 38,4 | 39,0 |
| Suécia | -0,9 | -1,4 | -1,6 | 0,0 | -0,4 | 37,2 | 39,8 | 44,8 | 43,4 | 42,5 |
| Reino Unido | -8,3 | -5,6 | -5,6 | -4,4 | -4,0 | 85,3 | 86,2 | 88,2 | 89,2 | 87,6 |

Nota: Dados do Reino Unido relativos a 2016 têm em conta o ano financeiro.

Fonte: Eurostat, Euro-indicators, 21 de abril de 2016.

Em 2015, e comparativamente ao contexto europeu, o défice orçamental português situou-se acima da média da área do euro em 2,3 p.p. do PIB. Excluindo Portugal, três dos dezanove países apresentaram défices superiores a 3% do PIB – Grécia, Espanha e França e também três apresentaram excedente orçamental – Luxemburgo, Alemanha e Estónia (Quadro 3 e Gráfico 1).

Gráfico 1: Saldo Orçamental e Dívida Pública na área do euro em 2015

Fonte: Eurostat, Euro-indicators, 21 de abril de 2016.

É ainda de salientar que, sete dos dezanove países da área do euro, encontram-se com um procedimento aberto por défice excessivo, nomeadamente: Chipre, Portugal, Eslovénia, França, Irlanda, Grécia e Espanha, sendo o ano de 2015 a data limite de correção para Portugal, Eslovénia e a Irlanda. Fora da área do euro, dois países, a Croácia e o Reino Unido, têm igualmente um procedimento aberto por défice excessivo (Quadro 4).

Quadro 4: Países com procedimento por défice excessivo

| País | Decisão do Conselho sobre a existência de défice excessivo | Prazo limite para a correção |
|--------------|--|------------------------------|
| Chipre | 13 de julho de 2010 | 2016 |
| Portugal | 2 de dezembro de 2009 | 2015 |
| Eslovénia | 2 de dezembro de 2009 | 2015 |
| França | 27 de abril de 2009 | 2017 |
| Irlanda | 27 de abril de 2009 | 2015 |
| Grécia | 27 de abril de 2009 | 2016 |
| Espanha | 27 de abril de 2009 | 2016 |
| Croácia | 21 de janeiro de 2014 | 2016 |
| Reino-Unido* | 8 de julho de 2008 | 2016/2017 |

Nota: *Ano Financeiro.

Fonte: Comissão Europeia.

O rácio da dívida pública em % do PIB, em 2015, apresenta evoluções favoráveis, diminuindo 1,6 p.p. do PIB na área do euro (para 90,7%) e 1,3 p.p. do PIB na União Europeia (para 85,2%). Dos 19 países da área do euro, catorze registaram rácios superiores ao valor de referência de 60% do PIB (Quadro 3).

Ajustamento de passagem do défice à variação da dívida

Em 2015, Portugal registou um ajustamento défice-dívida de -1,3% do PIB. Este valor reflete, essencialmente, a redução de depósitos e dos títulos excluindo ações.

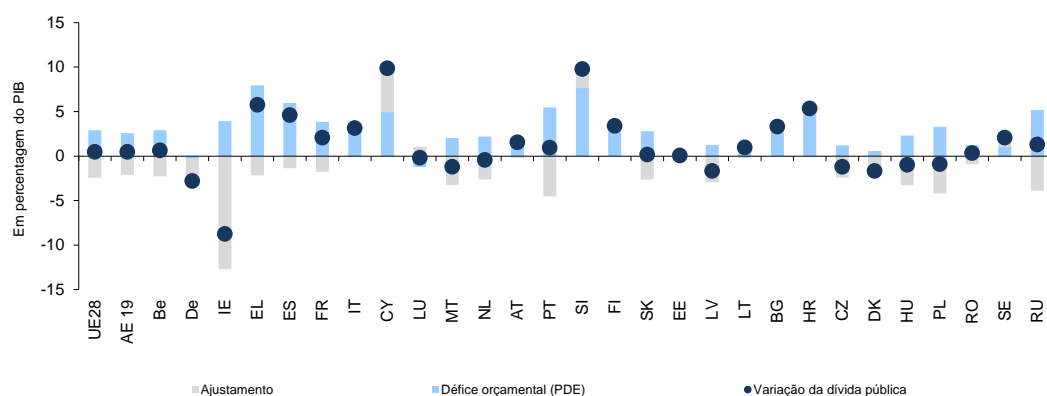
Quadro 5: Ajustamento défice – dívida em Portugal
(em percentagem do PIB)

| | 2012 | 2013 | 2014 | 2015 |
|---|------|------|------|------|
| Ajustamentos <i>Stock-Flow</i> | 4,0 | -0,7 | -3,6 | -1,3 |
| Aquisição líquida de ativos financeiros | 1,0 | -1,2 | -3,9 | -2,4 |
| Moeda e depósitos | 0,9 | 0,7 | 0,0 | -1,7 |
| Títulos excluindo ações | 3,7 | -0,2 | -2,7 | -0,5 |
| Empréstimos | 0,7 | 0,0 | -0,2 | 0,1 |
| Ações e outras participações | -2,3 | -0,6 | -1,2 | -0,1 |
| Outros ativos financeiros | -2,0 | -1,1 | 0,2 | -0,2 |
| Outros ajustamentos (ajust.+discrep.est.) | 3,0 | 0,5 | 0,2 | 1,2 |

Fonte: Eurostat, *Stock-flow adjustments for the Member States*, 21st April 2016.

Comparando com a média da área do euro, verifica-se que estes ajustamentos são mais pronunciados em Portugal, tendo, nos últimos três anos, contribuído para a melhoria do rácio da dívida pública (Gráfico 2).

Gráfico 2: Déficit orçamental, variação da dívida pública e ajustamento défice-dívida
Valores médios 2013-2015
(em percentagem do PIB)



Fonte: Eurostat, *Stock-flow adjustments for the Member States*, 21st April 2016.